

# 大田区緑被分分布図

緑被分布図は平成30年6月に撮影した空中写真をもとに作成しました。

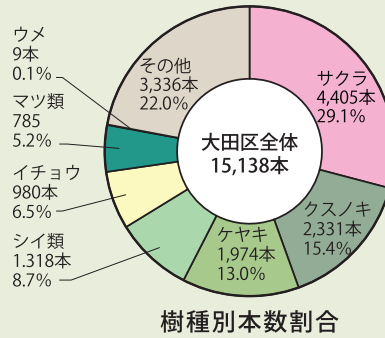


この地図は、東京都知事の承認を受けて、東京都縮尺2,500分の1地形図を利用して作成したものである。  
(承認番号) 30都市基交著第57号

# 樹木

地上高1.2mの直径が40cm以上の樹木15,138本のうち、サクラが最も多く、区の木であるクスノキは2,331本でした。公園内の樹木と街路樹を除くと、8,531本で1,691本の減少でした。

**地上高1.2mの  
直径が40cm以上の樹木  
・・・15,138本**  
平成21年度・・・10,224本  
(公園内の樹木と街路樹は調査対象外)



大森北二丁目

# 街路樹

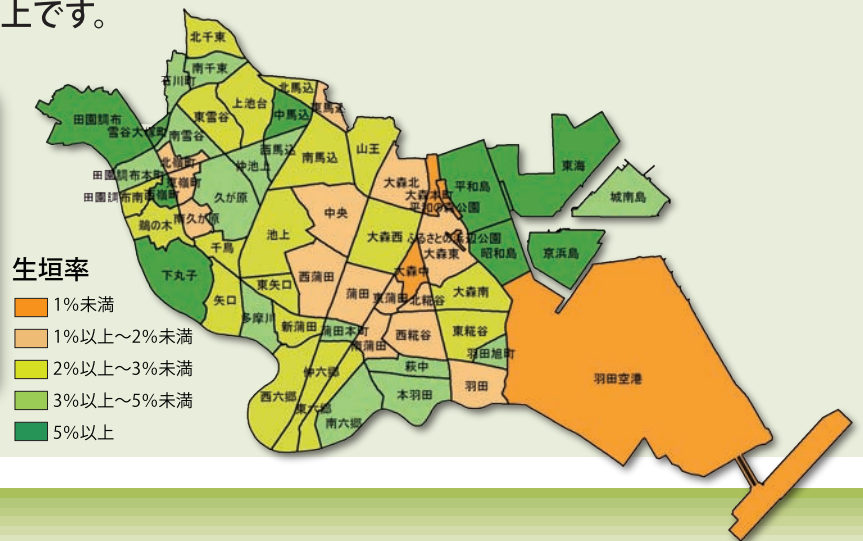
街路樹のうち区道は10,203本、都道は、5,862本、国道は2,345本でした。

**街路樹本数・・・18,410本**      平成21年度・・・18,142本

# 延長10m以上の生垣

平成30年度調査では、区内の全ての道路の生垣を調査しました。生垣率(接道延長に対する生垣延長の割合)が高いのは、臨海部と台地上です。

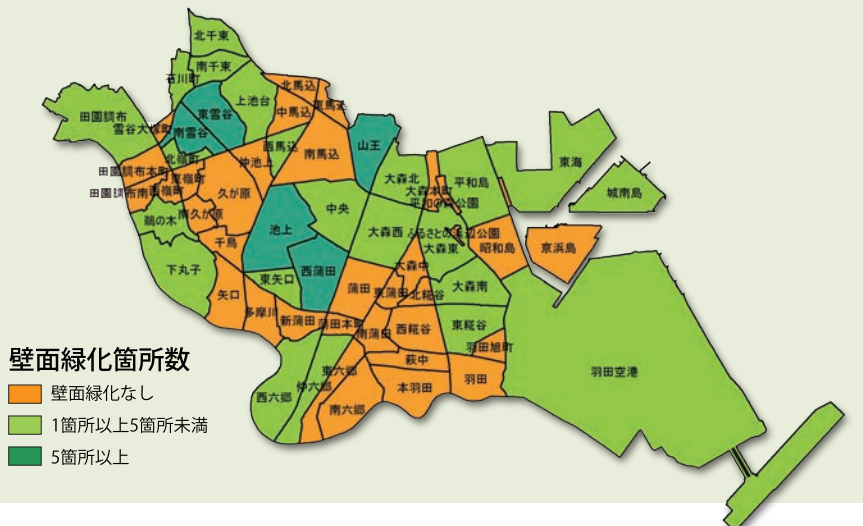
**延長10m以上の生垣・・・  
2,651箇所 / 69,728m**  
生垣率・・・2.93%  
平成21年度・・・51,726m  
生垣率・・・3.06%



# 壁面緑化

緑化面積10㎡以上の壁面緑化は、平成年21年度調査から106箇所、5,077㎡増加しました。

**緑化面積㎡以上の  
壁面緑化・・・  
197箇所 / 10,584㎡**  
平成21年度・・・  
91箇所 / 5,507㎡



# 緑視率調査

緑視率とは、人の視野に占める緑の量の割合を示す数値です。  
緑に対する満足度や緑の豊かさを感じる指標として用いられています。  
区内の54地点の交差点を選び、各交差点方向の210箇所の写真撮影を行い、緑視率を計測しました。



図1 写真から緑の部分抽出



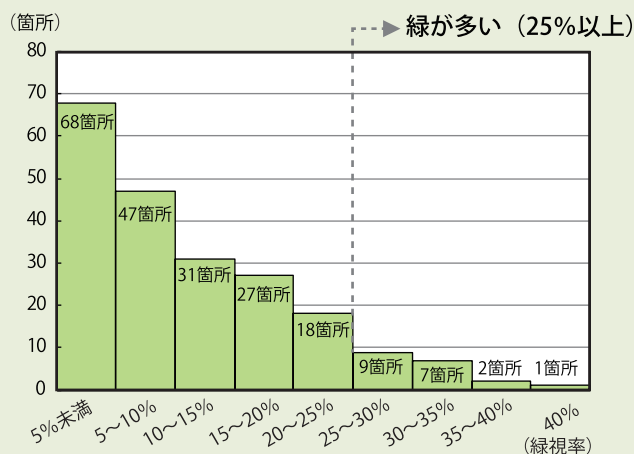
図2 灰色部分の面積を計測

## 平均緑視率・・・11.2%

(54地点、210箇所の緑視率の平均)

● 緑が多いと感じる緑視率25%以上は19箇所

緑視率(%)=(図2灰色部分の面積)÷(写真の面積)×100



5-2大森西三丁目:緑視率25%程度の箇所  
緑視率・・・25.0%



8-4大森北六丁目:区平均緑視率と同程度の箇所  
緑視率・・・11.2%



42-4下丸子二丁目:緑視率が高い箇所  
緑視率・・・47.7%



## 平成30年度 大田区みどりの実態調査 概要版

平成31年 3月

発行: 大田区 まちづくり推進部 都市計画課

〒144-8621 東京都大田区蒲田五丁目13番14号 電話: 03-5744-1111 (代表)