

ふれあいパーク活動団体募集中！

皆さんのアイデアで、区内で一番楽しい公園、美しい公園、にぎやかな公園、心が落ち着く公園などを作ってみませんか？

大田区も皆さんの活動をサポートします！お気軽にご相談ください。

ふれあいパーク活動のお問い合わせは、各地域基盤整備課で受け付けております。

活動内容(以下の活動のうち、1つ以上を行います。)

- 1.運営活動・・・花壇づくり、季節の行事等。
- 2.清掃活動・・・掃き掃除、ごみ拾いなど(週1回以上、ごみの分別含む)。
- 3.点検活動・・・公園施設(ベンチ、水飲場、園内灯、遊具)の点検。



大田区の支援

- 1.支援金(清掃活動を行う団体のみ)
- 2.清掃用具一式(活動開始時)
- 3.公園内で集めたごみの収集

ボランティア保険

区でボランティア保険に加入しています。
活動中にケガをして病院にかかる場合、
各地区の担当課にご連絡ください。

参加資格

公園のある地域の5人以上のグループ
(ボランティア、NPO、自治会・町会、
商店会、学校、シニアクラブ、企業、
法人など)

活動期間

毎年4月から翌年の3月まで
(翌年以降も継続申請すれば、活動を継続
することができます。)
※年度途中でも随時受付しています。

発行/大田区都市基盤整備部公園課

〒144-0047 大田区萩中三丁目26番46号 発行日(令和6年3月1日)

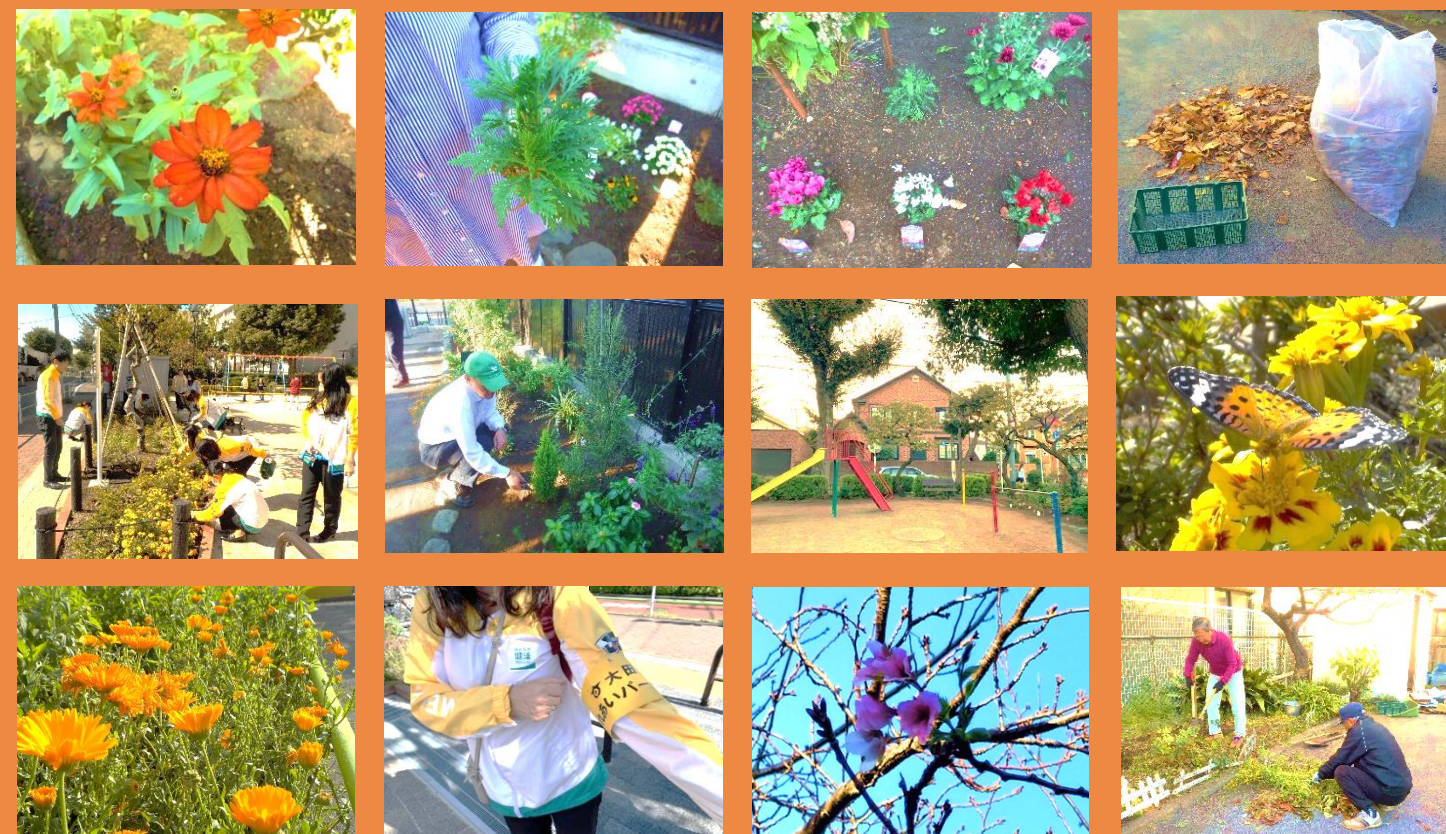
電話:6715-1825 FAX:3744-8955 Eメールアドレス:koen@city.ota.tokyo.jp

バックナンバーは、大田区ホームページに掲載中です。

【公園設備の不具合や園内樹木の剪定に関するお問い合わせは、各地域基盤整備課にお願いします。】

ふれあいパーク

活動ニュース 第23号



本誌「ふれあいパーク」は、ふれあいパーク活動の情報を
満載して年1回お届けしています!!

「ふれあいパーク活動」とは…

地域で作ったグループが、身近にある公園
で清掃や花壇づくりなどのボランティア活
動や、様々なイベントを行う制度です。



子どもたちを公園で、安全に遊ばせてあげたい!

公園を花でいっぱいになりたい!

近くの公園を綺麗にしたい!

会社として、地域に貢献したい!

活動団体紹介

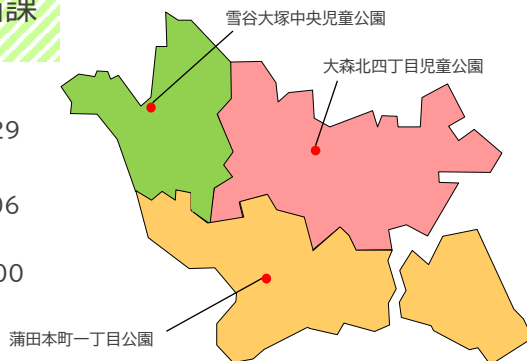
区内3地区それぞれ1団体に取材をしてきました！
担当者が見て、聴いて、感じたことをお伝えします。

活動中の様子を、現地で取材させていただきました🐼



大田区のふれあいパーク活動担当課

- 地域基盤整備第一課 電話:5764-0629
- 地域基盤整備第二課 電話:5713-2006
- 地域基盤整備第三課 電話:3726-4300

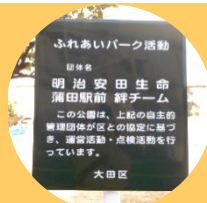


今回取材させていただいた3団体のほかに、たくさんの団体の方々が、各公園でふれあいパーク活動に取り組まれています！！

※令和5年4月1日現在	団体数	会員数
地域基盤整備第一課 管内	31	279
地域基盤整備第二課 管内	62	657
地域基盤整備第三課 管内	28	313
合計	121	1,249

明治安田生命 蒲田駅前 絆チーム

蒲田本町一丁目公園(蒲田本町一丁目1-5)



蒲田本町一丁目公園は、UR都市機構 蒲田本町一丁目団地で2区域に分かれており、令和3年度に全面改修が行われた公園です。2区域のうち、東南の角に位置するエリアは小学校や高校も隣接しており、JR 蒲田駅も近いので、通勤や通学などでたくさんの方が行き交う地点でもあります。ベンチも複数設置されているため、花や緑を見ながら一息休憩ができる、やすらぎの場にもなっています♪この場所で令和5年7月から花壇づくり活動をおこなっている「明治安田生命 蒲田駅前 絆チーム」の皆さんにお話を伺いました。

メンバーは、営業所の従業員「全員」で構成されており、花壇の手入れも「全員」で参加できるように、週ごとに担当を決めて交代制で取り組まれているとのこと。企業としても、地域や仲間との絆をテーマに「Kizuna(きずな)運動」として様々な活動を展開されていて、その取り組みの一環として、身近な地域の公園で「ふれあいパーク活動」を始めてみよう！と、皆さんで話し合って活動スタートされたそうです。

なんとこの日はフルメンバーでお集まりいただき、活動中に着用しているお揃いのジャンパーも見せていただきました。花壇の水やり・草取り・花柄筒みと、全員で協力しながら和やかな雰囲気を取り組まれている姿がとても印象的で、パンジーやコスモスなど、花壇いっぱい咲くお花が、まさに皆さんの絆を表しているようでした。今後も、ますます地域に愛されるスポットになっていくことを期待しています！！



活動メンバーのみなさん



皆さんお揃いのジャンパーで活動中！

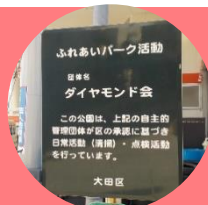


夏にはひまわり、秋にはコスモスなど満開のお花に元気が買えます！！

取材中、きれいな蝶々が飛んできました♪

ダイヤモンド会

大森北四丁目児童公園(大森北四丁目 14-15)



大森北四丁目児童公園は、大森駅と平和島駅のちょうど中間あたりに位置する児童公園です。沢田通り沿いにあり、ブランコやすべり台などの遊具も充実しているため、保育園や小学生など子どもたちが楽しそうに遊ぶ姿が多くみられます。

この公園で活動しているのが「ダイヤモンド会」の皆さんです。銀色で塗装されたドーム型の遊具が団体名の由来と教えていただき、後ろを振り返ると、ちょうど日が差してキラキラ輝くダイヤモンドそっくりな形のジャングルジムがあり、一目で納得しました♪

活動メンバーは皆さんご近所の方で、週1回朝に集まり、園内の清掃などをおこなっています。清掃活動期間は、ふれあいパーク活動導入以前も含め、20年以上！になるとのこと。作業が開始されると、それぞれ分かれて、ごみ拾い・落ち葉掃き・植込みの雑草取りと同時進行でテキパキと取り組んでいました。その他にも、子どもたちが遊びやすいよう砂場の天地返しをしてあげる等、隅々までの細やかな皆さんの気配りで、安心して過ごせる空間が保たれています。

2023年10月には、季節外れの桜が、とても綺麗なピンク色で咲いて、普段から清掃活動しているメンバーの皆さんも大変驚いたというほっこりするエピソードも嬉しそうに話ってくださいました。

最後は、ジャングルジムの前でメンバー全員の集合写真をパチリ☆ これからも、ダイヤモンドのように輝くびかびかの公園を守って行ってくださると嬉しいです！！



活動メンバーのみなさん



抜群のチームワーク👏



秋に開花したピンク色の桜



ダイヤモンドそっくりの園内遊具に担当者もびっくり！！この公園のシンボルになっています♪

芝と緑と花の会

雪谷大塚中央児童公園(雪谷大塚町 17-21)



雪谷大塚中央児童公園は、雪が谷大塚駅から歩いて5分ほどの、閑静で落ち着いた住宅街の中にある公園です。砂場の横には、キョトンとした表情がとてもかわいいパンダのオブジェがあり、地域の方からは、『パンダ公園』の愛称で親しまれています。

この場所で、令和4年5月から花壇づくり活動に取り組まれているのは、「芝と緑と花の会」の皆さんです。活動を始めたきっかけは、コロナ禍での自粛期間だったそうで、もともと園芸好きで自宅でも植物を育てていたが、ふれあいパーク活動制度を知り、緑や花を通じて地元の公園に貢献したい！という熱い思いで活動をスタート。ほぼ毎日、水やりや花壇の手入れに通り、すてきな花壇づくりのため尽力されています。

園内は、さまざまな種類の色鮮やかな花々が植えられ、すべての花や植物に名前が表示されているため、まるで小さな植物園のような空間です♪

お子さん連れや保育園での利用も多く、子どもたちに「この花の名前が知りたい！」と聞かれた際に、大人がその都度スマホで調べている様子を見て、18色の緑づくり事業の「園芸ラベル」を活用し、手書きの表示を始めたところ、利用者からも大変好評とのこと。また、一年を通して四季折々の花々が楽しめるように植えるタイミングなども考慮しているそうです。他の公園で長年活動している方も、アドバイザー的存在として植替えなどのサポートに来てくださるなど、花を通して交流の輪が広がっています。

「今後も色々な工夫を重ね、近隣にお住まいの方が『自分の地域にこんな公園があるよ！』と自慢できる場所にしていきたい。」と、笑顔で抱負を語ってくださいました。これからも地域に「彩り」を与えてくれる、魅力あふれる公園をつくってほしいと思います♪



活動メンバーのみなさん



色とりどりの花壇



お花もイキイキ♪



手書きの園芸ラベルがとても丁寧です👏