

大田区立郷土博物館 年報

令和4年度

(2022年度)

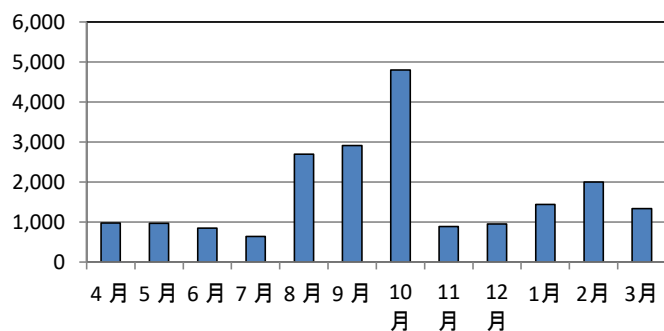
令和4年4月～令和5年3月

目次

月別入館者数	1
年間入館者数	2
特別展「大勾玉展—宝萊山古墳、東京都史跡指定70周年—」開催要旨・入館者数	3
企画展「花咲くおたの園芸史～生産される花々～」開催要旨・入館者数	5
特集展示	6
博物館講座、ミュージアム・トーク、講演会、現地見学会	7
夏休み体験学習会(子ども対象事業)	8
体験学習会	9
学校団体利用人数、中学生職場体験	10
館外事業(講座・解説)	11
刊行物	13
収蔵資料総数、奥付	14

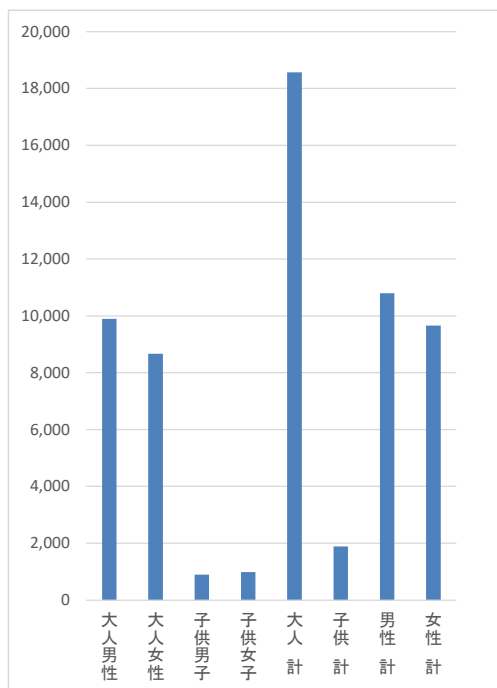
《月別入館者数》

	4月	5月	6月	7月	8月	9月	10月	11月	12月	1月	2月	3月	合計
開館日数	26	26	22	21	27	27	21	26	22	22	24	23	287
大人 男	473	526	431	341	1,168	1,379	2,177	494	509	776	939	686	9,899
大人 女	315	368	311	210	1,106	1,313	2,366	339	363	586	797	592	8,666
大人合計	788	894	742	551	2,274	2,692	4,543	833	872	1,362	1,736	1,278	18,565
子供 男	110	33	53	44	192	86	109	29	26	36	142	37	897
子供 女	78	42	56	43	227	131	151	23	51	44	119	25	990
子供合計	188	75	109	87	419	217	260	52	77	80	261	62	1,887
男性合計	583	559	484	385	1,360	1,465	2,286	523	535	812	1,081	723	10,796
女性合計	393	410	367	253	1,333	1,444	2,517	362	414	630	916	617	9,656
総合計 (団体含む)	976	969	851	638	2,693	2,909	4,803	885	949	1,442	1,997	1,340	20,452
一日平均	38	37	39	30	100	108	229	34	43	66	83	58	71
一般 団体数	2	5	1	3	8	2	3	2	2	6	13	5	52
人 数	37	44	6	41	97	35	45	33	23	81	187	41	670
学校 団体数	1	0	1	0	0	0	0	0	0	0	3	0	5
人 数	133	0	62	0	0	0	0	0	0	0	180	0	375
団体合計	3	5	2	3	8	2	3	2	2	6	16	5	57
団体人数	170	44	68	41	97	35	45	33	23	81	367	41	1,045



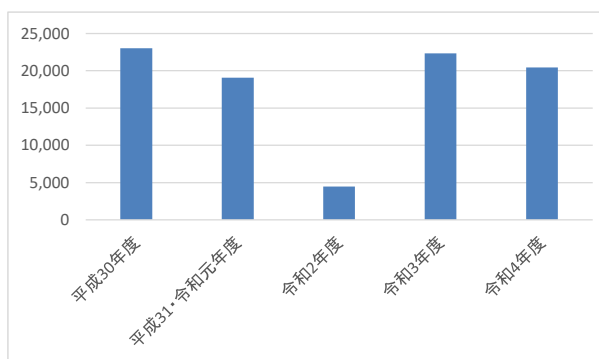
《年間入館者数》

入館者総数	20,452 人	
開館日数	287 日	
一日平均	71 人	
大人男性	9,899 人	
大人女性	8,666 人	
大人 計	18,565 人	
子供男子	897 人	
子供女子	990 人	
子供 計	1,887 人	
男性合計	10,796 人	
女性合計	9,656 人	
一般団体	52	670 人
学校団体	5	375 人
団体 計	57	1,045 人
一般利用者	84%	19,407 人
団体利用者	16%	1,045 人



過去5年間の入館者数

年 度	開館日数	入館者総数	一日平均
平成 30年度	304日	23,015 人	76人
平成31・令和元年度	279日	19,077 人	68人
令和2年度	99日	4,461 人	45人
令和3年度	253日	22,357 人	88人
令和4年度	287日	20,452 人	71人



特別展

「大勾玉展—宝萊山古墳、東京都史跡指定70周年—」 開催要旨・入館者数

会期:令和4(2022)年8月2日(火)～10月16日(日) 担当学芸員:斎藤

【内容】

大田区宝萊山古墳は東京都の史跡指定70周年、多摩川台公園古墳展示室は開室30周年を迎えた。宝萊山古墳は、全長100m級の古墳時代前期の前方後円墳で、都内で唯一、古墳時代前期のヒスイ勾玉が出土しており、当館の体験学習会の中でも特に人気の高い「勾玉」をテーマに選んだ。

一般に「勾玉」という言葉を耳にすることはあるが、その歴史はあまり知られておらず、他館の展示でも主体的に取り上げられることは少なかった。それに加え、近年の研究の進展により、様々なことがわかるようになってきた。

本展示では、大田区で出土した勾玉のルーツに迫るため、最新の研究動向を紹介し、全国各地の遺跡の勾玉約1,500点を一堂に集め、時系列でテーマを設定し、その変化や特徴を示すことで、勾玉の不思議な魅力を感じていただく機会とした。

【展示資料】

大田区及び全国(北は青森県、南は長崎県まで)の遺跡から出土した勾玉約1,500点、人物埴輪、文献など

入館者総数	8,192	人
開館日数	68	日
一日平均	120	人
有料大人	5,190	人
有料小人	462	人
無料 (65歳以上・障害者)	2,179	人
無料(未就学)	115	人
招待	246	人

観覧料 有料 大人(高校生以上) 200円
小人(中学生以下) 100円

※65歳以上の方、未就学児及び障がい者手帳をお持ちの方とその付添の方1名は無料。

特別展

関連展示

(1) 「田園調布の古墳たち」 (1階特集展示コーナー)

関連催事

《展示解説》

月日	曜日	時間	テーマ(内容)	担当	参加人数
8月28日	日	14時～15時	展示解説を行った。	斎藤	男性 12人 女性 8人 合計 20人
9月18日	日	14時～15時	展示解説を行った。	斎藤	男性 10人 女性 18人 合計 28人
10月2日	日	14時～15時	展示解説を行った。	斎藤	男性 14人 女性 13人 合計 27人

《赤ちゃんと一緒に博物館へ》

月日	曜日	時間	テーマ(内容)	担当	参加人数
9月22日	木	10時～12時	前半はねんじっこお話会の方に手遊び・絵本の読み聞かせをしていただき、後半は展示解説を行った。	斎藤	男性 4人 女性 11人 合計 15人

《古墳めぐりツアー》

月日	曜日	時間	テーマ(内容)	担当	参加人数
9月23日	金・祝	14時～15時	大人向けに多摩川台公園内の古墳を案内した。	斎藤・林	男性 11人 女性 9人 合計 20人

《ワークショップ勾玉づくり (一般向け・中学生以上)》

月日	曜日	時間	テーマ(内容)	担当	参加人数
8月10日	土	9時30分～12時	大人向けの勾玉づくり講座を行った。	斎藤・林	男性 5人 女性 11人 合計 16人
8月10日	土	13時30分～16時	大人向けの勾玉づくり講座を行った。	斎藤・林	男性 1人 女性 13人 合計 14人

《ワークショップ勾玉づくり (小学生以下)》

月日	曜日	時間	テーマ(内容)	担当	参加人数
8月11日	日	9時30分～12時	親子向けの勾玉づくり講座を行った。	斎藤・林	男性 10人 女性 16人 合計 26人
8月11日	日	13時30分～16時	親子向けの勾玉づくり講座を行った。	斎藤・林	男性 10人 女性 16人 合計 26人

企画展

「花咲く✿おおたの園芸史～生産される花々～」 開催要旨・入館者数

会期:令和5(2023)年1月7日(土)～3月5日(日) 担当学芸員:小室

【内容】

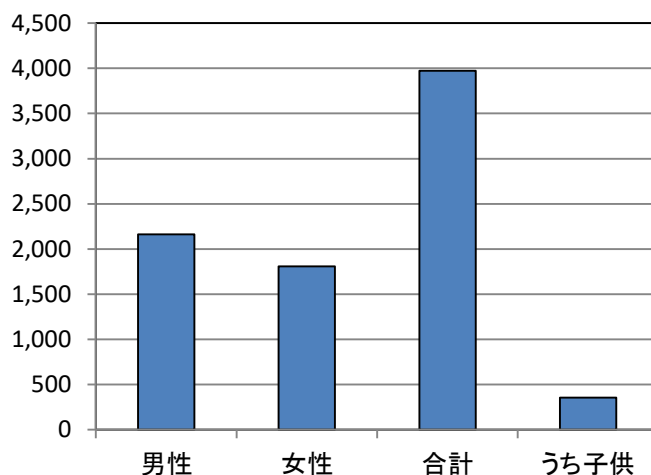
大田区における花卉(観賞用の植物)生産の近代史は、江戸時代から続く蒲田の切り花生産と菖蒲園の誕生に始まり、大正・昭和時代には大規模温室経営の地として知られた玉川温室村のカーネーション生産が園芸界の流行を牽引した。そして、戦後に農地が減少していく中で、区内の農家による農業改良の取り組みから発足した「馬込園芸研究会」がシクラメンの温室栽培を始め、現代に続いている。

本展では、当館初展示となる横浜植木株式会社所蔵の蒲田菖蒲園関連資料をはじめとした園芸関係資料を展示し、ムラからマチへと変貌する大田区内で花卉の栽培と生産の研究を重ねてきた花卉生産者たちの園芸史を紹介した。

【展示資料】

蒲田菖蒲園関連資料…約30点、玉川温室村関連資料…約30点、馬込シクラメン生産関連資料…約30点

入館者総数	3,973	人
開館日数	51	日
一日平均	78	人
男性	2,164	人
女性	1,809	人
うち子供	356	人



観覧料無料

関連展示

「実も成るおおたの園芸史～馬込半白の歩みをたどる～」(3階特集展示コーナー)

関連催事

《展示解説》

月日	曜日	時間	テーマ(内容)	担当	参加人数
1月22日	日	14時～16時	展示解説を行った。	小室	男性 12人 女性 17人 合計 29人
2月26日	日	14時～16時	展示解説を行った。	小室	男性 12人 女性 17人 合計 29人

《赤ちゃんと一緒に博物館へ》

月日	曜日	時間	テーマ(内容)	担当	参加人数
2月2日	木	10時～12時	前半はねんじっこお話会の方に手遊び・絵本の読み聞かせをしていただき、後半は展示解説を行った。	小室	男性 5人 女性 11人 合計16人

《特集展示》

<1階ロビー>

展示期間	展示テーマ	担当
4月19日(火)～7月24日(日)	羽田の富士講	乾
8月2日(火)～10月16日(日)	田園調布の古墳たち	林
10月25日(火)～12月25日(日)	文化財写真パネル展	文化財
1月7日(土)～4月16日(日)	幻の下沼部汐見台横穴墓群	林

<3階ロビー>

展示期間	展示テーマ	担当
4月26日(火)～6月26日(日)	おおたの風物詩―春の行楽―	真坂・築地
6月28日(火)～8月28日(日)	おおたの風物詩―夏の涼み―	真坂・築地
8月30日(火)～10月30日(日)	おおたの風物詩―秋の楽しみ―	真坂・築地
11月1日(火)～12月25日(日)	おおたの風物詩―冬の装い―	真坂・築地
1月7日(土)～3月5日(日)	実も成るおおたの園芸史～馬込半白の歩みをたどる～	乾
3月11日(土)～4月30日(日)	馬込の風景と暮らし―矢島甲子太郎が遺した記録から―	真坂・築地

<3階馬込文士村コーナー>

展示期間	展示テーマ	担当
5月10日(火)～6月19日(日)	新版画と川瀬巴水―新作版画から新版画へ―	真坂
9月27日(火)～12月11日(日)	萩原朔太郎と馬込の文士たち	真坂
1月7日(土)～3月5日(日)	川瀬巴水×高橋松亭 伝統と革新	真坂

《博物館講座》

◎新版画と川瀬巴水

月日	曜日	時間	内容	講師(担当)	参加人数
6月5日	日	14時～16時	新版画の成り立ちと技法、川瀬巴水の作品とその魅力についてご講演いただいた。	西山純子氏 (千葉市美術館上 席学芸員) (真坂)	男性 13人 女性 15人 計 28人

◎池上本門寺の歴史的石造物

月日	曜日	時間	内容	講師(担当)	参加人数
11月13日	日	10時～16時	池上本門に数多く遺る石造物に焦点を当て、その特徴や変遷について考える。午前は講義を行ない、午後は本門寺境内で主要な石造物を巡る。	本間岳人氏 (立正大学文学部 史学科特任講師) (乾)	男性 14人 女性 13人 計 27人

《ミュージアム・トーク》

月日	曜日	時間	テーマ	担当	参加人数
6月25日	土	14時～16時	寄贈資料から見る羽田の富士講	乾	男性 14人 女性 7人 計 21人
2月25日	土	14時～16時	幻の下沼部汐見台横穴墓群	林	男性 4人 女性 8人 計 12人

《講演会》

月日	曜日	時間	テーマ	担当	参加人数
6月18日	土	10時～12時	池上・馬込の都市化と新版画の画家たち	築地・真坂	男性 14人 女性 14人 計 28人
6月18日	土	14時～16時	池上・馬込の都市化と新版画の画家たち	築地・真坂	男性 2人 女性 4人 計 6人

《現地見学会》

月日	曜日	時間	テーマ	担当	参加人数
2月24日	土	10時～12時	学んで歩く!!早春の池上梅園	築地・真坂	男性 6人 女性 10人 計 16人
2月24日	土	13時～15時	学んで歩く!!早春の池上梅園	築地・真坂	男性 3人 女性 8人 計 11人

《夏休み体験学習会(子ども対象事業)》

◎ 大森麦わら張り細工

月 日	曜日	時 間	内 容	講 師(担当)	参加人数
8月4日	木	13時～16時	染色した麦わらを切り張りして、参加者自身のオリジナルな作品づくりをする。	藤塚悦司氏 (大森麦わら細工の会) (小室)	男性 7人 女性 17人 計 24人
8月26日	金	13時～16時			男性 6人 女性 19人 計 25人

◎ 麦わらのホタルカゴづくり

月 日	曜日	時 間	内 容	講 師(担当)	参加人数
8月17日	水	13時～16時	麦わらを使ってホタルカゴを作り、昔の郷土の産業や夏の遊びを振りかえる。	藤塚悦司氏 (大森麦わら細工の会) (小室)	男性 6人 女性 18人 計 24人

◎ 勾玉づくり

月 日	曜日	時 間	内 容	担 当	参加人数
8月24日	水	13時30分～16時	滑石を研磨して、勾玉を作る。	斎藤林	男性 3人 女性 11人 計 14人
8月25日	木	9時30分～12時		斎藤林	男性 3人 女性 11人 計 14人
8月25日	木	13時30分～16時		斎藤林	男性 5人 女性 9人 計 14人

◎ オリジナル六郷のとんび凧づくり

月 日	曜日	時 間	内 容	講 師(担当)	参加人数
8月18日	木	10時～16時	和紙と竹ひごを使ってトンビ(鳶)の形をした凧を作る。	六郷とんび凧の会 (乾)	男性 9人 女性 6人 計 15人

◎ 麦わらのガラガラ鳴るおもちゃづくり

月 日	曜日	時 間	内 容	講 師(担当)	参加人数
8月19日	金	13時～16時	麦わらを使ってガラガラ鳴るおもちゃを作る。	藤塚悦司氏 (大森麦わら細工の会) (小室)	男性 7人 女性 23人 計 30人

◎ 多摩川台公園古墳巡りツアー

月 日	曜日	時 間	内 容	担 当	参加人数
8月20日	土	10時～12時	クイズを解きながら、多摩川台公園内の古墳や展示室を巡る。	斎藤林	男性 8人 女性 10人 計 18人

《体験学習会》

◎ 大森麦わら象嵌細工

月 日	曜日	時 間	内 容	講 師(担当)	参加人数
5月15日	日	10時～16時	大森麦わら細工の歴史を学び、張り細工の上級技法の一端を体験した。	大森麦わら細工の会 (小室)	男性 1人 女性 9人 計 10人

◎ 大森麦わら編み細工

月 日	曜日	時 間	内 容	講 師(担当)	参加人数
10月30日	日	10時～16時	大森麦わら細工の歴史を学び、編み細工の制作方法を体験した。	大森麦わら細工の会 (小室)	男性 0人 女性 8人 計 8人

◎ 麦わらのクリスマス・リースづくり

月 日	曜日	時 間	内 容	講 師(担当)	参加人数
12月4日	木	9時30分～12時30分	麦わらを使って、オリジナルのクリスマス・リースを作った。	藤塚悦司氏 (大森麦わら細工の会) (真坂)	男性 1人 女性 7人 計 8人
12月4日	木	13時30分～16時30分	麦わらを使って、オリジナルのクリスマス・リースを作った。	藤塚悦司氏 (大森麦わら細工の会) (真坂)	男性 0人 女性 6人 計 6人

《学校団体利用人数》

＜小学校＞

No.	月 日	時 間	学 校 名	学 年	生徒数	引率者数	人 数 計
1	4月26日(火)	9時～12時	山王小学校	6年生	126 人	4 人	130 人
2	2月3日(金)	9時30分～12時	梅田小学校	3年生	129 人	4 人	133 人
3	2月8日(水)	9時30分～10時30分	梅田小学校	3年生	33 人	2 人	35 人

のべ 3 校 298 人

＜大学＞

No.	月 日	時 間	学 校 名	学 年	学生数	引率者数	人 数 計
1	10月27日(木)	15時～17時	福島大学	—	12 人	1 人	13 人

のべ 1 校 13 人

《中学生職場体験》

	日時	時間	学校名	人数	内容(担当)
職場体験	7月5日(火)～ 7月6日(水)	9時～12時、 13時～15時30分	大森第六中学校2年生	2人 (男子1、 女子1)	ガイダンス(林)、特別展発送作業(矢田部)、民俗資料の整理(小室)、図書整理(築地)
	1月24日(火)～ 1月26日(木)	9時～12時、 13時～15時30分	馬込中学校2年生	2人 (男子1、 女子1)	ガイダンス(林)、図書整理(乾)、たより等の整理(林)、キャプション作り(真坂)、フトン作り・考古資料の整理(斎藤)、歴史資料の整理(築地)
	2月9日(木)	9時～12時、 13時～15時30分	馬込中学校特別支援学級	1人 (男子1)	ガイダンス・チラシ発送作業(築地)、フトン作り(斎藤)

3校 5人

《館外事業(講座・解説)》

No.	月 日	時 間	出張事業名	会 場	参加人数	出張者	区分
1	5月26日(木)	9時35分～12時15分	総合的な学習の時間「江戸の伝統野菜を育てよう 調べよう」	馬込第二小学校3年生	84 人	小室	出張授業
2	6月15日(水)	8時50分～12時15分	図工「使って楽しい焼き物」	久原小学校5年生	134 人	林	出張授業
3	6月21日(火)～7月3日(日)	—	企画展「池上の歴史と文化巡り」	池上梅園	— —	真坂・築地	出張展示
4	7月22日(金)～8月31日(水)	—	大田区立郷土博物館協賛「せんべい屋店主、羽田を撮る！」写真展	羽田図書館	— —	乾	出張展示
5	8月9日(火)	10時00分～12時05分	おおた生涯学習世話人会「馬込と梶原氏～幻の馬込城を求めて～」	大田区立郷土博物館	30 人	築地	講演会
6	8月10日(水)	10時00分～12時10分	おおた生涯学習世話人会「馬込と梶原氏～幻の馬込城を求めて～」	大田区立郷土博物館	33 人	築地	講演会
7	10月1日(土)	15時30分～18時00分	日本玉文化学会大会特別展「大勾玉展」の展示解説及び見学	大田区立郷土博物館	11 人	斎藤	展示解説
8	10月20日(木)	8時45分～12時15分	総合的な学習の時間「とうきょう博士になろう～東京でつくられてきたもの／大森麦わら細工」	大森第一小学校	101 人	小室	出張授業
9	10月27日(木)	13時00分～17時00分	福島大学考古学研究室 菊地芳朗教授ゼミ「多摩川台古墳群および大田区立郷土博物館の見学と説明」	多摩川台公園・大田区立郷土博物館	13 人	林	遺跡見学会
10	11月10日(木)	9時30分～12時15分	社会科「六郷用水を開く」	池上小学校4年生	100 人	築地	出張授業
11	11月15日(火)	8時50分～12時25分	総合的な学習の時間「大森麦わら細工を学ぼう」	馬込小学校4年生	94 人	藤塚悦司氏・小室	出張授業
12	11月22日(火)	9時40分～10時25分	総合的な学習の時間「麦はかせになろう」	馬込小学校3年生	131 人	藤塚悦司氏・小室	出張授業
13	12月10日(土)	13時00分～15時00分	三中おやじたちが贈る課外授業「大田区のお古墳ツアー」	多摩川台公園	15 人	斎藤	遺跡見学会
14	1月7日(火)～2月5日(日)	—	サテライト展示「川瀬巴水 名作とDigital作品／現代アートテクノロジーとの邂逅」「花やぐ大田区～池上・馬込のいまむかし～」	大田区役所本庁舎	— —	真坂	出張展示
15	1月19日(木)	9時25分～10時25分	勾玉作り体験講座①	久原小学校4年生	9 人	斎藤	出張授業
16	1月19日(木)	10時55分～11時55分	勾玉作り体験講座②	久原小学校4年生	9 人	斎藤	出張授業
17	2月1日(水)	8時35分～9時20分	総合的な学習の時間「まごめはかせになろう」	馬込小学校3年生	31 人	小室	出張授業
18	2月1日(水)・3日(火)	9時00分～12時15分／9時15分～12時30分	社会科「大田区のおうつりかわり／(土地利用の変化・暮らしの道具の変化)」	馬込第二小学校	161 人	乾・築地	出張授業
19	2月18日(土)	14時00分～15時30分	洗足区民センター講座「大田区のお古墳時代ー副葬品を中心にー」	洗足区民センター	28 人	斎藤	講演会
20	2月8日(水)・14日(火)	9時35分～12時15分／10時40分～12時15分	社会科「大田区のおうつりかわり(土地利用の変化)」	池雪小学校3年生	151 人	築地	出張授業

No.	月 日	時間	出張事業名	会場	参加人数	出張者	区分
21	2月9日(木)	9時35分～12時15分	社会科「大田区のうつりかわり(暮らしの道具の変化)」	池雪小学校3年生	151 人	乾・小室	出張授業
22	2月15日(水)	10時40分～12時15分	総合的な学習の時間「遺跡探検隊」	久原小学校3年生	159 人	斎藤・林	出張授業
23	2月17日(金)	9時40分～12時25分	社会科「大田区のうつりかわり(土地利用の変化・暮らしの道具の変化)」	新宿小学校3年生	50 人	小室	出張授業
24	2月17日(金)	9時40分～12時20分	社会科「大田区のうつりかわり(土地利用の変化・暮らしの道具の変化)」	蒲田小学校3年生	96 人	乾・築地	出張授業
25	2月25日(水)	10時00分～12時00分	蒲田モダン研究会「企画展「花咲くおおたの園芸史」全体説明および講義「蒲田の近代園芸史・序説」	大田区立郷土博物館	18 人	小室・築地	講演会
26	3月3日(金)	9時35分～12時15分	社会科「大田区のうつりかわり(土地利用の変化・暮らしの道具の変化)」	大森第三小学校3年生	88 人	小室・築地	出張授業
27	3月4日(土)	9時45分～10時30分	馬込文士村ガイドの会連続講座「馬込文士村を知ろう」	大田区立郷土博物館	50 人	真坂	講演会
28	3月21日(火・祝)	9時45分～12時00分	おおたの生き物はっけん隊 第10回「古墳ってなんだろう」	田園調布せせらぎ館、多摩川台公園	34 人	斎藤・林	遺跡見学会
29	3月21日(火・祝)	10時30分～12時00分	大田区新蒲田区民活動施設(カムカム新蒲田)「マリーゴールドまつり／華やぐ蒲田～村からまちへ、近代化のあゆむ～」	カムカム新蒲田	13 人	築地	講演会

《刊行物》

刊行物名		発行部数	備考
1	勾玉 特別展 大勾玉展 図録	2,000	
2	川瀬巴水壁掛カレンダー 2023年	500	
3	六郷用水散策マップ	3,000	

《收藏資料総数》

	寄贈資料	購入資料	複製資料	出土資料	合計	收藏資料累計
考古	2	0	0	0	0	38,274
歴史	69	35	0	0	104	11,324
民俗	488	0	0	0	488	4,189
その他	0	0	0	0	0	5,298
合計	559	35	0	0	592	59,085

当館の收藏資料総数

59,085 点

令和4年度(令和5年3月31日現在)

大田区立郷土博物館 年報
令和4(2022)年度

発行日 令和5(2023)年4月30日
編集・発行 大田区立郷土博物館
〒143-0025 大田区南馬込五丁目11番13号
TEL 03-3777-1070 FAX 03-3777-1283