

仮称大田区子ども家庭総合支援センター 新築その他工事

工事説明会資料

令和 5年 6月 13日

会場：大田区区民活動支援施設 こらぼ大森

大田区企画経営部施設保全課

大田区こども家庭部子育て支援課

ナカノフドー・幸・神菌建設工事共同企業体

次 第

1. 開会
2. 出席者紹介
3. 大田区挨拶
4. 工事説明 (① 工事概要 ～ ⑦ 問合せ先)
5. 質疑応答
6. 閉会

(仮称)大田区子ども家庭総合支援センターについて



※外観イメージは今後変更になる場合があります。

1 施設概要

日頃の子育て相談から深刻な虐待への対応まで、子どもたちのあらゆる課題に対応するため、子ども家庭支援センターと児童相談所(一時保護所含む)それぞれの機能を統合した施設です。

2 開設時期

令和8年度中の開設を目指し、準備を進めています。

工事説明目次

- ① 工事概要
- ② 建物概要
- ③ 施工計画
- ④ 工事工程表
- ⑤ 仮設計画図
- ⑥ 問合せ先

① 工 事 概 要

工事件名：仮称大田区子ども家庭総合支援センター新築その他工事

工事場所：東京都大田区大森西二丁目3番3号

工事期間：令和 5年 6月中旬 ～ 令和 8年 1月16日

発注者：大田区 企画経営部 施設保全課

受注者：ナカノフドー・幸・神菌建設工事共同企業体

工事内容：既存基礎部分取壊し、土壌汚染対策工事、
児童相談所新築工事、駐輪場新築工事、外構工事

② 建 物 概 要

用 途:その他(児童相談所)

構造規模:鉄筋コンクリート造 一部鉄骨造
地下1階 地上5階 塔屋1階

敷地面積:1,716.96m²

建築面積:781.74m²

延床面積:4,054.32m²



③ 施 工 計 画

- ③-1 作業時間及び作業日について
- ③-2 工事車両について
- ③-3 現場管理について
- ③-4 騒音振動、粉塵対策について

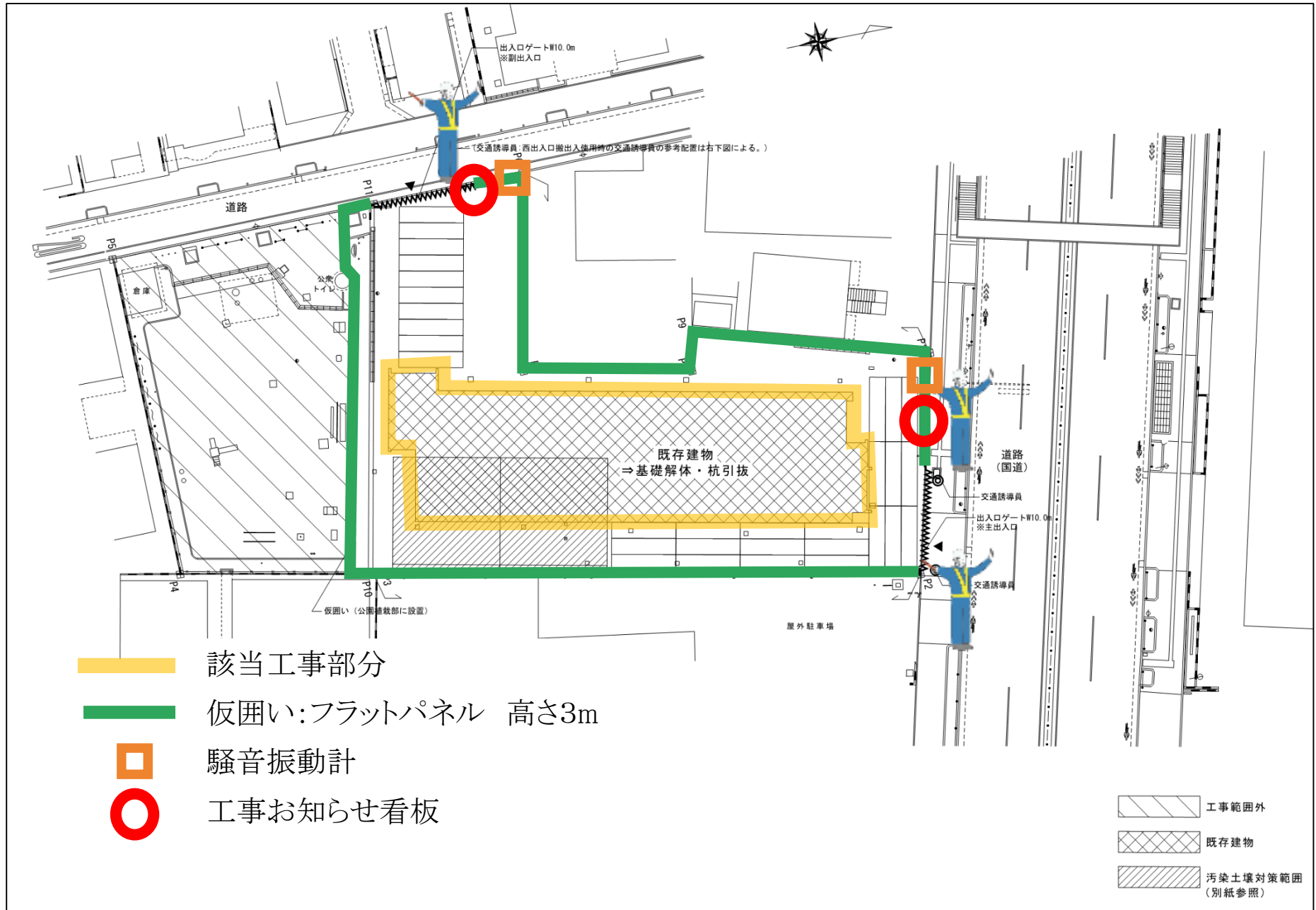
③-1. 作業時間及び作業日について

- 作業時間は原則として8:00～18:00です。なお、騒音の少ない準備・後片付けについては当該時間前後に行います。

※また、コンクリート打設工事、大型重機や長尺物の搬出入がある鉄骨工事等、工事内容によっては上記時間外に作業を行う場合があります。その場合は、工事の予定などをお知らせする「お知らせ看板」にて、事前にお知らせいたします。

※台風・地震等を始めとした災害等緊急時及び諸官庁、所轄警察署等の指導による作業日時の指定があった場合は、夜間休日問わず作業を行う場合があります。

③-1. 仮設計画図





③-2. 工事車両について

- 工事車両出入り時には誘導員を配置し、歩行者、一般車両の安全に配慮します。
- 工事に伴い資機材、廃材の搬出入は随時行います。
- 工事関係車両は周辺道路での待機駐車を行いません。
- 現場周辺道路での徐行運転を指導徹底します。
- 周辺施設の通学時間（7:45～8:45）に配慮した、工事車両の出入りを徹底します。
- 当該工事の車両と分かるような措置を講じます。（※参考資料※ 参照）

※工事車両等の工事敷地への出入り箇所は、仮設計画図にてご説明します。

③-2. 工事車両搬出入経路



-  【メイン】 工事車両通行経路（大型ダンプ、重機等工事車両）
-  【補助】 工事車両通行経路（4トン車・同等サイズの工事車両）

③-3. 現場管理について

- ご近隣の皆様からのお問い合わせにつきましては、誠意を持って対処いたします。
- 夜間、休日においては、工事敷地出入口のゲートは施錠管理を行います。
- 敷地周辺における安全の確保ならびに火災予防・衛生管理について適正な管理を行います。
- 現場の周囲は常に清潔な状態にし、隣接地の路上にゴミや資材を放置しないようにいたします。
- 作業員には新規入場時・朝礼時に現場内のルールを周知徹底いたします。

③-4. 騒音振動、粉塵対策について

- 騒音規制法、振動規制法ならびに関係法令による規制を遵守し、低騒音・低振動型の重機を選定し、可能な限り、騒音、振動を抑制する様に努めます。また、場内散水等による防塵対策を行います。
- 外部足場には、飛散物や粉塵対策として、養生シート等を設置いたします。
- 騒音・振動計を設置し現状を把握できるようにします。(⑤仮設計画図 参照)

※本工事には一部解体工事がございます。解体工事には、配管材の一部にアスベストが含有しております。アスベストの除去・処分に関しては、法令に則り適切に行い、細心の注意を払って作業いたします。(※参考資料※ 参照)

④工事工程表

		工事件名		仮称大田区子ども家庭総合支援センター新築その他工事																																
施工者		ナカノフドー・幸・神菌 建設工事共同企業体																																		
種別	2023年度 (R5年度)												2024年度 (R6年度)												2025年度 (R7年度)											
	6月	7月	8月	9月	10月	11月	12月	1月	2月	3月	4月	5月	6月	7月	8月	9月	10月	11月	12月	1月	2月	3月	4月	5月	6月	7月	8月	9月	10月	11月	12月	1月				
準備	■	■																																		
家屋調査事前		■	■																																	
仮囲い		■																																		
取壊し		■	■	■	■	■	■	■	■	■																										
アスベスト除去		■	■	■	■	■	■	■	■	■																										
土壌汚染処理		■	■	■	■	■	■	■	■	■																										
地盤改良								■	■	■																										
山留・杭・地業								■	■	■	■	■	■	■	■	■	■	■	■	■	■	■	■	■	■	■	■	■	■	■	■	■	■	■	■	
コンクリート・基礎															■	■	■	■	■	■	■	■	■	■	■	■	■	■	■	■	■	■	■	■		
躯体																																				
仕上げ																																				
防火水槽																																				
外構																																				
検査																																				
家屋調査事後																																				

STEP-1

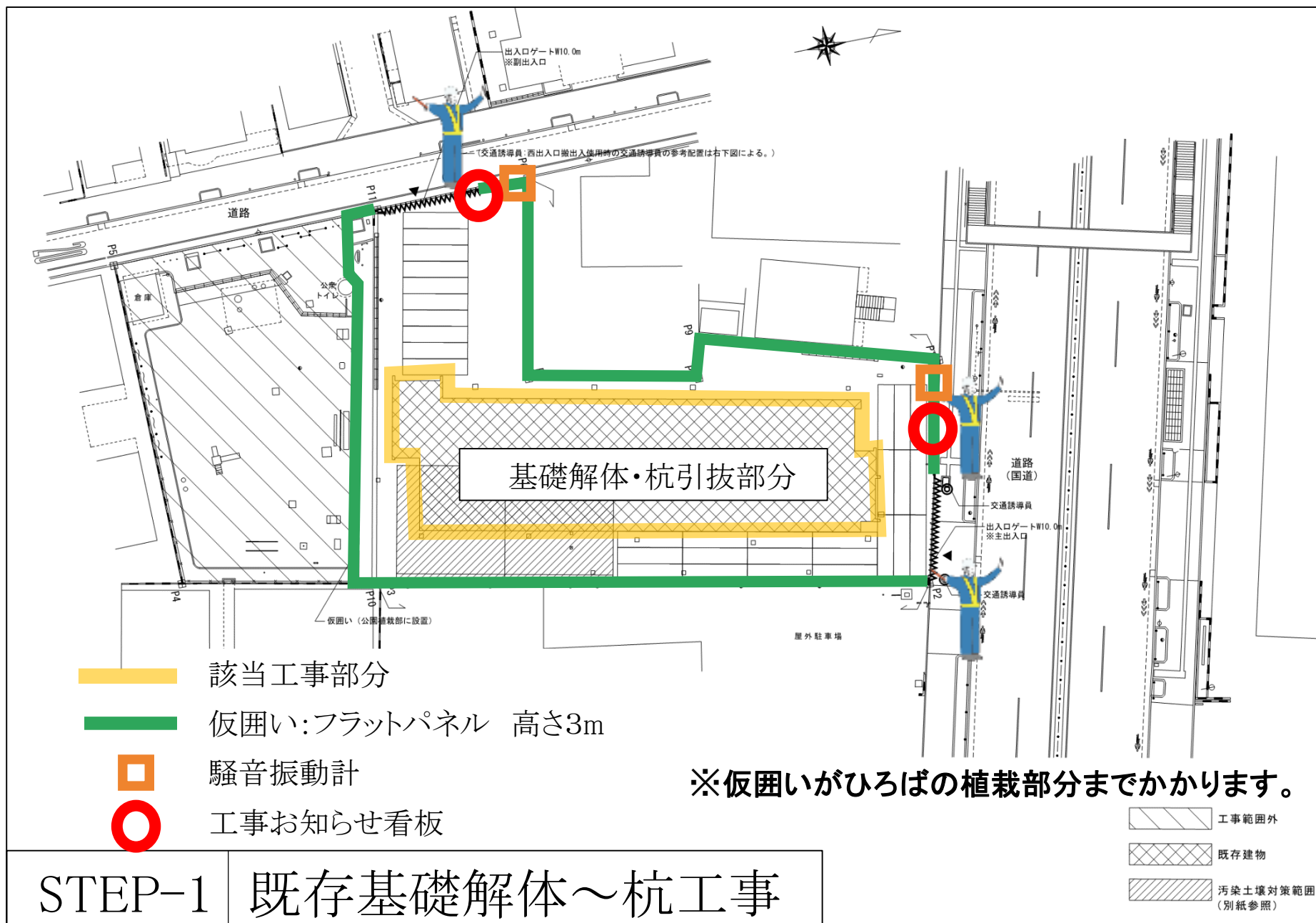
STEP-3,4

STEP-2

※現時点での想定であり、工事進捗状況により工程が前後する場合があります。

なお、工事が始まりましたら週間予定等は、仮囲いの「お知らせ看板」にて提示いたします。 13

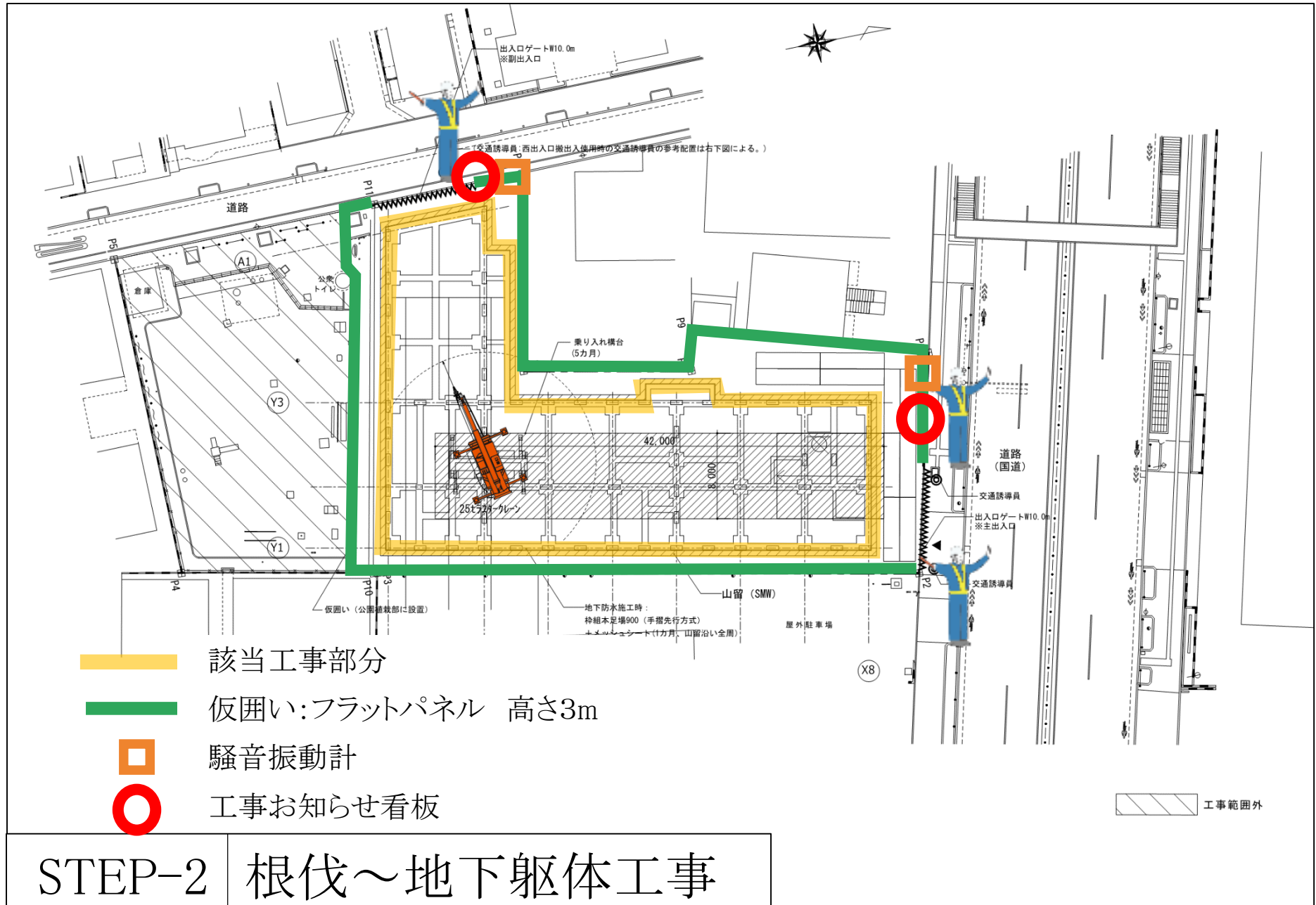
⑤ ステップ図 (仮設計画図)



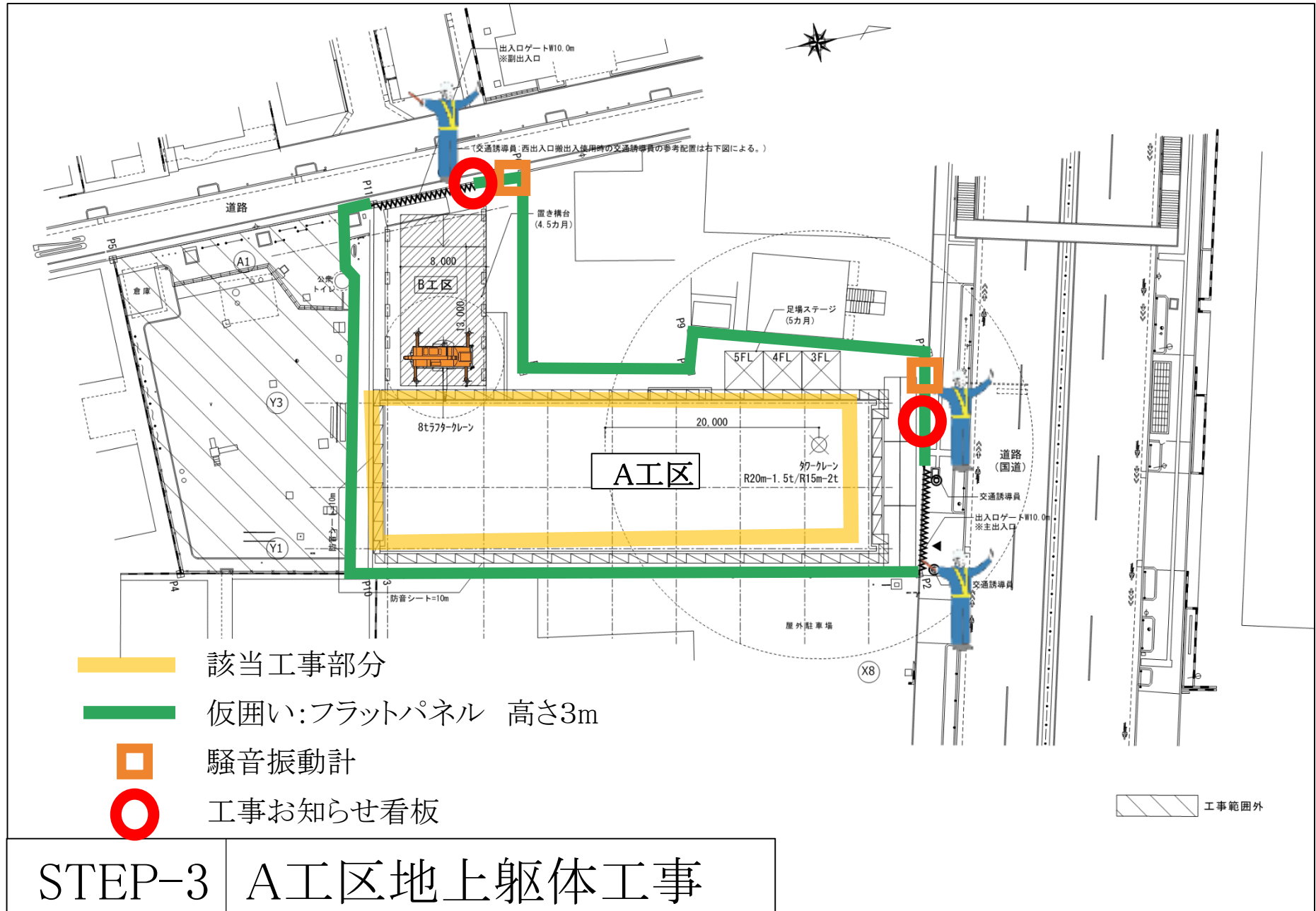
STEP-1

既存基礎解体～杭工事

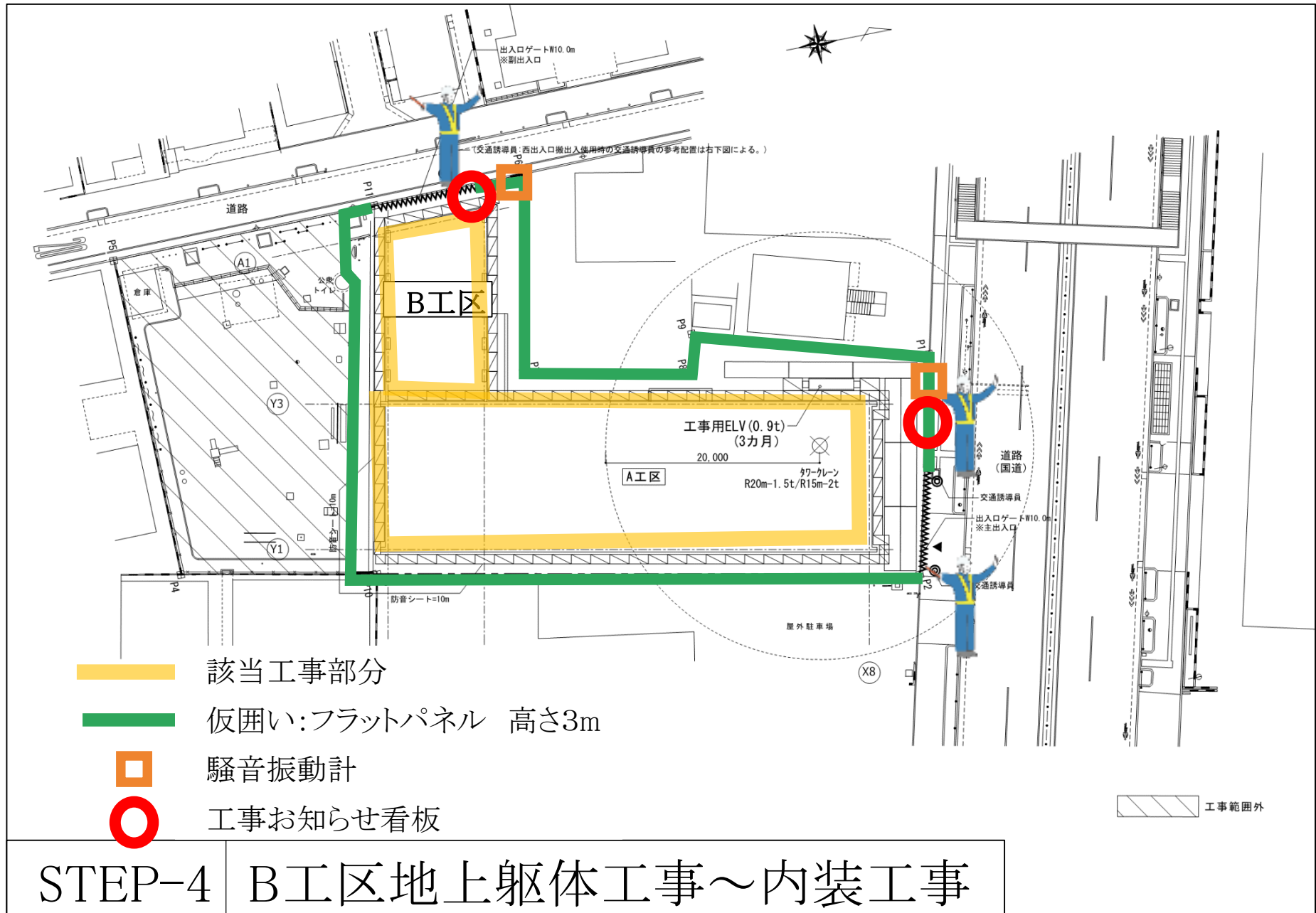
⑤ ステップ図 (仮設計画図)



⑤ ステップ図 (仮設計画図)



⑤ ステップ図 (仮設計画図)

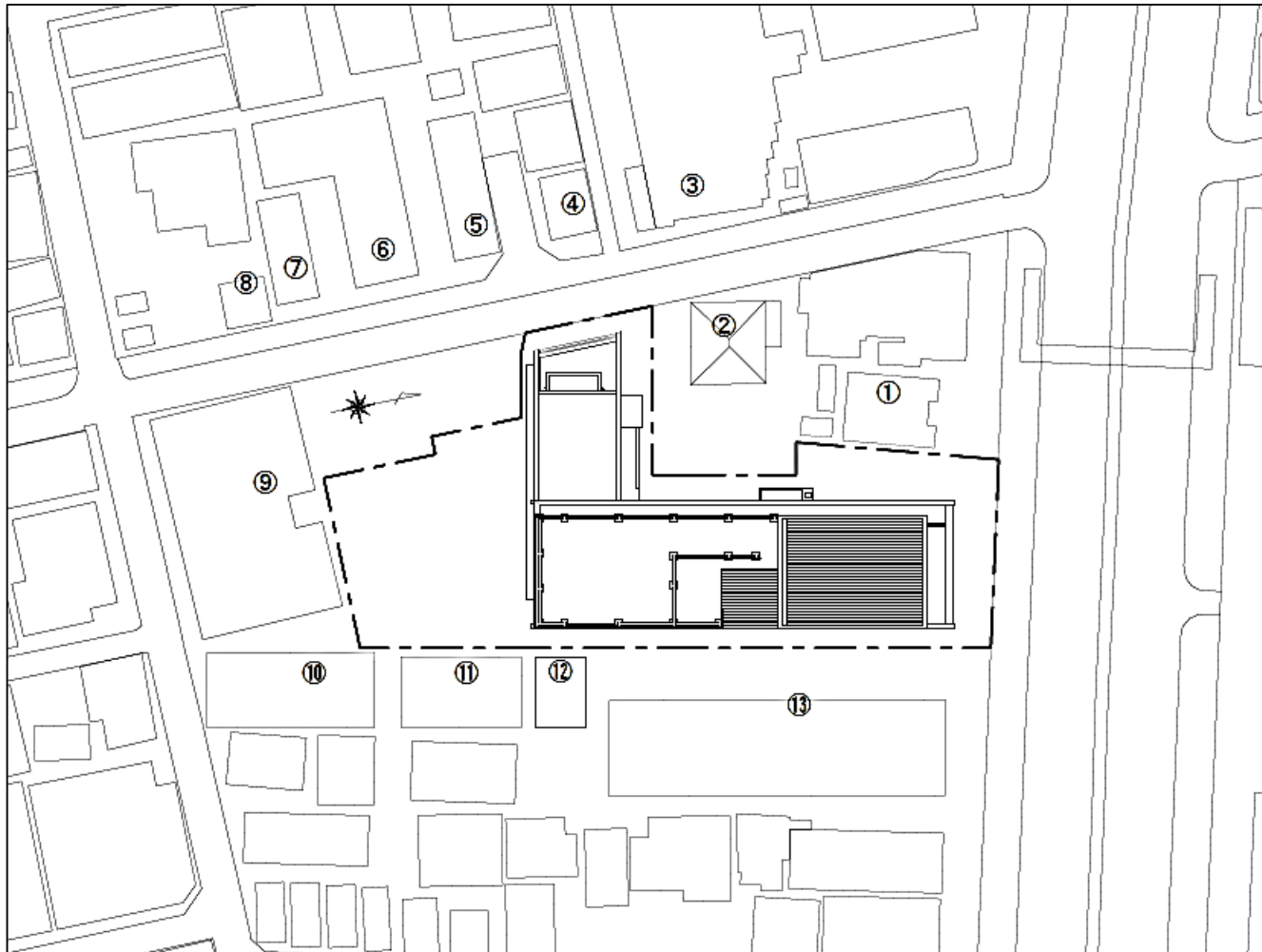


STEP-4 B工区地上躯体工事～内装工事

⑥. 家 屋 調 査

工事着手前に近隣の方々へ家屋調査(写真撮影及び記録)を行わせていただきます。
また、完了後に再度調査を行います。調査対象範囲は下記番号のとおりです。

調査日程は、調査会社のワコウ環境調査㈱より後日ご連絡調整させていただきます。



⑥. 問合せ先

【工事に関すること】

●ナカノフドー・幸・神菌建設工事共同企業体

代表者:株式会社ナカノフドー建設 現場代理人:伊藤(いとう)

連絡先 03-3265-4098 ((株)ナカノフドー建設 東京本店)

※仮設事務所を設置次第、お知らせ看板にて仮設事務所の連絡先を
掲示いたします。

●大田区企画経営部施設保全課施設保全担当(建築)

担当:平田(ひらた) 連絡先 03-5744-1593

【仮称大田区子ども家庭総合支援センターの計画に関すること】

●大田区こども家庭部子育て支援課児童相談所開設準備担当

担当:齊藤(さいとう) 連絡先 03-5744-1685

※ 参 考 資 料 ※

当該工事の車両と分かるような措置(イメージ)

搬 出 入 工 事 車 輜

工事会社:

ナカノブドー・幸・神菌

建設工事共同企業体

(代表者:(株)ナカノブドー建設)

工事件名:

仮称大田区子ども家庭総合支援センター

新築その他工事



工事車両
設置イメージ

以上が工事説明になります