



Vị trí điểm thu gom / ngày thu gom		
Ikegami	1-2 chome, 4 chome	Thứ Tư
	3 chome, 5 chome (1-22 ban, 25 ban, 26 ban)	Thứ Bảy
	6 chome, 7 chome (1-23 ban, 25 ban, 26 ban, 29 ban)	
	8 chome (1-19 ban)	
	5 chome (23 ban, 24 ban, 27 ban, 28 ban)	Thứ Ba
	7 chome (24 ban, 27 ban, 28 ban, 30 ban, 31 ban)	
8 chome (20 - 27 ban)		
Ishikawa-cho	Toàn bộ khu vực (1- 2 chome)	Thứ Hai
Unoki	Toàn bộ khu vực (1-3 chome)	Thứ Hai
Omorikita	Toàn bộ khu vực (1-6 chome)	Thứ Hai
Omorinaka	Toàn bộ khu vực (1-3 chome)	Thứ Ba
Omorinishi	1-6 chome, 7 chome (1-6 ban, 7 ban <6-19 go>)	Thứ Sáu
	7 chome (7 ban <1-5 go, 20-28 go>, 8 ban, 9 ban)	Thứ Hai
Omorihigashi	Toàn bộ khu vực (1-5 chome)	Thứ Ba
Omorihoncho	1 chome (1-8 ban)	Thứ Hai
	1 chome (9-11 ban)	Thứ Sáu
	2 chome (1-24 ban, 25 ban <1-9 go, 20-30 go> 26 ban, 27 ban <1-4 go>, 31-33 ban)	
	2 chome (25 ban <10-19 go>, 27 ban <5-7 go>, 28-30 ban)	
Omoriminami	1 chome (5-11 ban, 12 ban <8-16 go>, 17 ban <7-17 go>)	Thứ Ba
	18 ban <7-14 go>, 2-5 chome	Thứ Tư
	1 chome (1-4 ban, 12 ban <1 go, 2 go, 18 go, 20-26 go> 13-16 ban, 17 ban <1-6 go, 18-27 go>	
	18 ban <1-6 go, 16-26 go>, 19-24 ban	
Kamata	Toàn bộ khu vực (1-5 chome)	Thứ Hai
Kamata-honcho	Toàn bộ khu vực (1- 2 chome)	Thứ Hai
Kamiikedai	1 chome, 4 chome	Thứ Tư
	2 chome, 3 chome, 5 chome	Thứ Bảy
Kita Kojiya	Toàn bộ khu vực (1- 2 chome)	Thứ Tư
Kitasenzoku	Toàn bộ khu vực (1-3 chome)	Thứ Tư
Kitamagome	Toàn bộ khu vực (1- 2 chome)	Thứ Năm
Kitaminemachi	Toàn bộ khu vực	Thứ Ba
Kugahara	1 chome	Thứ Ba
	2-6 chome	Thứ Sáu
Sanno	Toàn bộ khu vực (1-4 chome)	Thứ Năm
Shimomaruko	Toàn bộ khu vực (1-4 chome)	Thứ Sáu
Shin-kamata	Toàn bộ khu vực (1-3 chome)	Thứ Ba
Tamagawa	Toàn bộ khu vực (1- 2 chome)	Thứ Sáu
Chidori	1 chome (1-19 ban), 2 chome (27 ban, 36 ban, 38-41 ban), 3 chome	Thứ Sáu
	1 chome (20-26 ban), 2 chome (1-26 ban, 28-35 ban, 37 ban)	Thứ Hai

Vị trí điểm thu gom / ngày thu gom		
Chuo	1-2 chome	Thứ Năm
	3 chome, 7 chome, 8 chome	Thứ Bảy
	4-6 chome	Thứ Tư
Denenchofu	Toàn bộ khu vực (1-5 chome)	Thứ Hai
Denenchofu Honcho	Toàn bộ khu vực	Thứ Năm
Denenchofu Minami	Toàn bộ khu vực	Thứ Năm
Nakaikigami	Toàn bộ khu vực (1- 2 chome)	Thứ Sáu
Nakamagome	Toàn bộ khu vực (1-3 chome)	Thứ Tư
Nakarokugo	1 chome	Thứ Hai
	2-4 chome	Thứ Năm
Nishi-kamata	Toàn bộ khu vực (1-8 chome)	Thứ Ba
Nishi Kojiya	Toàn bộ khu vực (1-4 chome)	Thứ Bảy
Nishi Magome	Toàn bộ khu vực (1- 2 chome)	Thứ Tư
Nishiminemachi	Toàn bộ khu vực	Thứ Năm
Nishirokugo	1 chome	Thứ Hai
	2-4 chome	Thứ Năm
Haginaka	Toàn bộ khu vực (1-3 chome)	Thứ Bảy
Haneda	Toàn bộ khu vực (1-6 chome)	Thứ Tư
Haneda Asahicho	Toàn bộ khu vực	Thứ Tư
Higashi Kamata	Toàn bộ khu vực (1- 2 chome)	Thứ Hai
Higashi Kojiya	Toàn bộ khu vực (1-6 chome)	Thứ Tư
Higashi Magome	Toàn bộ khu vực (1- 2 chome)	Thứ Năm
Higashinemachi	Toàn bộ khu vực	Thứ Ba
Higashi-yaguchi	1-chome (1-4 ban, 8 ban, 9 ban <1-7 go, 19-21 go> 10 ban <8-13 go>)	Thứ Bảy
	1-chome (5-7 ban, 9 ban <8-18 go>, 10 ban <1-7 go> 11-18 ban), 2-3 chome	Thứ Ba
	Higashi-yukidani	Toàn bộ khu vực (1-5 chome)
Higashirokugo	Toàn bộ khu vực (1-3 chome)	Thứ Năm
Heiwajima	Toàn bộ khu vực (1-6 chome)	Thứ Ba
Honhaneda	Toàn bộ khu vực (1-3 chome)	Thứ Tư
Minami-kamata	Toàn bộ khu vực (1-3 chome)	Thứ Bảy
Minami-kugahara	Toàn bộ khu vực (1- 2 chome)	Thứ Sáu
Minamisenzoku	Toàn bộ khu vực (1-3 chome)	Thứ Tư
Minami-magome	1-3 chome	Thứ Năm
	4-6 chome	Thứ Tư
Minami-yukidani	Toàn bộ khu vực (1-5 chome)	Thứ Ba
Minamirokugo	Toàn bộ khu vực (1-3 chome)	Thứ Năm
Yaguchi	Toàn bộ khu vực (1-3 chome)	Thứ Sáu
Yukigaya Otsuka-machi	Toàn bộ khu vực	Thứ Hai

Rác nhựa Thu gom riêng bắt đầu trên toàn khu vực trong quận.

Việc thu gom rác nhựa riêng lẻ bắt đầu ở một số khu vực từ tháng 11/2022 và sẽ được thực hiện **trên toàn quận từ ngày 1/4/2025**. Hiện tại, **các loại rác nhựa (trừ chai nhựa)** đang được thu gom vào ngày rác đốt được và ngày rác tái chế **sẽ được thu gom vào "Ngày rác nhựa" mới được thiết lập**. Bằng cách tái chế rác nhựa, chúng tôi mong muốn giảm gánh nặng cho môi trường mà trước tiên là việc giảm phát thải khí nhà kính.



Chi tiết xem tại đây

Đã thêm "Ngày rác nhựa"

Ví dụ về ngày thu gom
Hiện tại, chúng tôi thiết lập 1 thứ trong tuần mà không thu gom rác sẽ là "Ngày rác nhựa".

Thứ Hai	Thứ Ba	Thứ Tư	Thứ Năm	Thứ Sáu	Thứ Bảy
	Đốt được	Không được*	Rác tái chế	Đốt được	

* Rác không đốt được thu gom 2 lần/tháng.

Vui lòng xem trang 4 để biết ngày thu gom rác nhựa ở mỗi khu vực.

Khay đựng thức ăn, thùng xốp thì thu gom vào "Ngày rác nhựa"

✗ "Ngày rác tái chế" **○ "Ngày rác nhựa"**

Tất cả các loại đáp ứng 3 điều kiện sau đây sẽ là đối tượng thu gom

① Không bền ② Chỉ làm bằng nhựa ③ 1 cạnh nhỏ hơn 30cm

Ví dụ

<p>Hộp đựng miso</p> <p>✗</p> <p>Không thuộc đối tượng do bền</p>	<p>Thuốc đối tượng do không bền</p> <p>○</p>	<p>Chai dầu ăn</p> <p>✗</p> <p>Không thuộc đối tượng do bền</p>	<p>Thuộc đối tượng do chỉ được làm hoàn toàn bằng nhựa</p> <p>○</p>	<p>Móc áo</p> <p>✗</p> <p>Phần móc là kim loại</p> <p>Không thuộc đối tượng do có phần là kim loại</p>	<p>Hộc tủ đựng quần áo</p> <p>✗</p> <p>Không thuộc đối tượng nếu 1 cạnh dài 30cm trở lên</p>
---	--	---	---	--	--

➤➤➤➤ Xem trang tiếp theo để biết chi tiết về cách vứt

Cách vứt rác nhựa đến điểm thu gom rác

Bước 1

Hãy vứt những gì chỉ được làm hoàn toàn bằng nhựa!

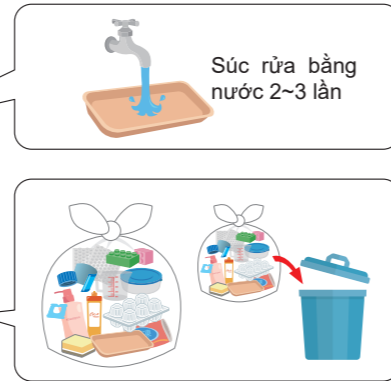
Bước 2

Hãy vứt rác nhựa sạch nhất có thể!

Nếu bẩn sẽ làm bẩn sang rác nhựa sạch xung quanh. Rác nhựa bẩn có thể không được tái chế. Đặc biệt, **vui lòng loại bỏ mảnh vụn thức ăn v.v.**

Bước 3

Tập trung tất cả rác nhựa, cho vào túi có thể nhìn thấy được (bán trong suốt) và mang đến điểm thu gom **trước 8 giờ sáng ngày "Rác nhựa"**. (Đồ đựng có nắp đậy từ 90L trở xuống cũng được chấp nhận)



Đề nghị Vui lòng không vứt rác với túi hai lớp.

Tất cả rác nhựa được thu gom đều được mở túi ra để kiểm tra bên trong. Khi vứt rác từ nhà, vui lòng không bỏ rác vào túi hai lớp như cho vào túi nhỏ rồi cho vào túi lớn v.v. mà cứ để nguyên rồi vứt.



Cách phân loại rác nhựa - Các ví dụ (1 ~ 11)

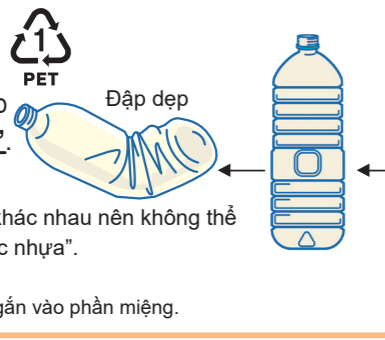
1 Chai nhựa

Thân chai nhựa

Sẽ được thu gom vào "Ngày rác tái chế".

Do các tuyến tái chế khác nhau nên không thể thu gom vào "Ngày rác nhựa".

* Không cần tháo vòng gắn vào phần miệng.



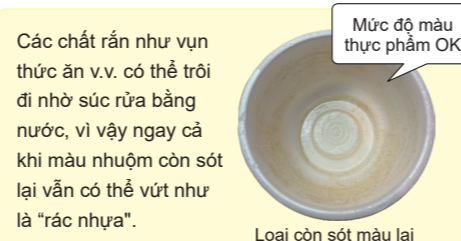
Nắp và nhãn

Sẽ được thu gom vào "Ngày rác nhựa".



2 Đồ đựng bằng nhựa như hộp cơm, ly mì cốc v.v.

- 1 Nếu còn sót lại chất rắn v.v. thì không thể vứt như "rác nhựa".
- 2 Súc rửa bằng nước 2 ~ 3 lần để loại bỏ chất rắn v.v. thì có thể vứt như "rác nhựa".
- 3 Ngay cả khi chỉ còn lại màu thực phẩm cũng có thể vứt như "rác nhựa".



3 Loại không có hiển thị (dấu Nhựa)

Trong các sản phẩm nhựa, có loại không có hiển thị (dấu Nhựa) Những gì chỉ được làm hoàn toàn bằng nhựa đều thuộc đối tượng, bất kể chúng có (dấu Nhựa) hay không.

[Ví dụ về sản phẩm làm bằng nhựa không có (dấu Nhựa)]



4 Thùng xốp, khay đựng thức ăn

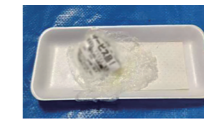
- 1 Thùng xốp và khay đựng thức ăn trước đây được vứt như là [Rác tái chế] nay vui lòng vứt như là [Rác nhựa].
- 2 Trong khả năng có thể, vui lòng chia thùng xốp lớn thành từng miếng nhỏ, cho vào túi để vứt.



Nếu cho vào túi để chia nhỏ thì mảnh vụn sẽ không bị phân tán. Nếu không thể chia nhỏ, vui lòng không cho vào túi mà để nguyên vứt

5 Loại có dán nhãn bằng giấy

Nếu có thể gỡ ra dễ dàng, vui lòng gỡ ra. Nếu không thể gỡ ra, vui lòng để nguyên vứt như là "rác nhựa".



Vui lòng vứt nhãn dán đã gỡ bỏ như "rác đốt được"

6 Hộp đựng Natto (đối với hộp xốp)

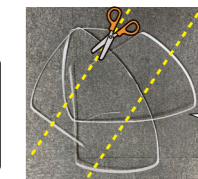
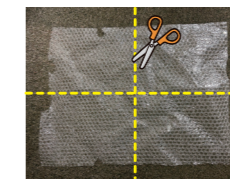
- 1 Súc rửa bằng nước, nếu rửa sạch được phần dính trên bề mặt thì có thể vứt như "rác nhựa".
- 2 Nếu còn sót lại phần dính trên bề mặt, vui lòng vứt như "rác đốt được".



7 Vật liệu đệm, dây / dải băng đóng gói bằng nhựa

Vui lòng cắt thành từng miếng 30cm và vứt bỏ như "rác nhựa".

* Nếu để dài nguyên thì có thể bị vướng vào máy móc trong quá trình xử lý và gây hư hỏng.



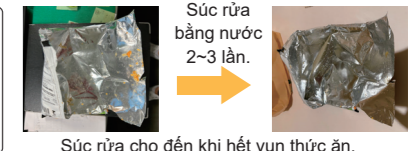
8 Đĩa CD/DVD, vỏ đĩa CD/DVD v.v.

- 1 Vui lòng vứt bỏ cả đĩa CD/DVD và hộp đựng đĩa CD/DVD như là "rác nhựa".
- 2 Loại bỏ mọi phụ kiện như giấy v.v.



9 Bao bì thuốc / bao bì bánh kẹo (loại có gia công nhôm)

- 1 Những món đồ có hiển thị (dấu Nhựa) có thể vứt như "rác nhựa".
- 2 Những món đồ chỉ hiển thị dấu "kim loại" thì vui lòng vứt như "rác không đốt được".
- 3 Nếu không hiển thị gì cả thì vui lòng vứt như "rác đốt được".



10 Các loại đồ đựng dạng ống (sốt mayonnaise, sốt cà, kem đánh răng, dược phẩm v.v.)

- 1 Những món đồ đã loại bỏ bên trong thì có thể vứt như "rác nhựa".
- 2 Nếu khó loại bỏ bên trong các loại đồ đựng dạng ống, vui lòng vứt như "rác đốt được".



11 Đồ vật hỗn hợp ngoài nhựa

- 1 Tách ra và có thể vứt phần nhựa như là "rác nhựa".
- 2 Nếu không tách ra được thì vui lòng vứt theo cách phù hợp với "rác đốt được" hoặc "rác không đốt được"

