

# प्लास्टिक सङ्कलन बार सूची

हाल रेड्वा 7 साल अप्रिल 1 तारिख

सङ्कलन स्थान भएको ठाउँ र सङ्कलन गरिने बारहरू			
इकेगामी	1-2 च्योमे, 4 च्योमे	बुधबार	
	3 च्योमे, 5 च्योमे (1-22 बान, 25 बान, 26 बान)	शनिबार	
	6 च्योमे, 7 च्योमे (1-23 बान, 25 बान, 26 बान, 29 बान)		
	8 च्योमे (1-19 बान)		
	5 च्योमे (23 बान, 24 बान, 27 बान, 28 बान)	मंगलबार	
	7 च्योमे (24 बान, 27 बान, 28 बान, 30 बान, 31 बान)		
8 च्योमे (20 बान-27 बान)			
इसिकावा च्यो	सबै क्षेत्रहरू [1-2 च्योमे]	सोमबार	
उनोकी	सबै क्षेत्रहरू [1-3 च्योमे]	सोमबार	
ओमोरी-किता	सबै क्षेत्रहरू [1-6 च्योमे]	सोमबार	
ओमोरी-नाका	सबै क्षेत्रहरू [1-3 च्योमे]	मंगलबार	
ओमोरी-निसी	1-6 च्योमे, 7 च्योमे (1-6 बान, 7 बान<6-19 गोड>)	शुक्रबार	
	7 च्योमे (7 बान<1-5 गोड, 20-28 गोड>, 8 बान, 9 बान)	सोमबार	
ओमोरी-हिगासी	सबै क्षेत्रहरू [1-5 च्योमे]	मंगलबार	
ओमोरी होनच्यो	1 च्योमे (1-8 बान)	सोमबार	
	1 च्योमे (9-11 बान)	शुक्रबार	
	2 च्योमे (1-24 बान, 25 बान<1-9 गोड, 20-30 गोड> 26 बान, 27 बान<1-4 गोड>, 31-33 बान)		
	2 च्योमे (25 बान<10-19 गोड>, 27 बान<5-7 गोड>, 28-30 बान)		
ओमोरी-मिनामी	1 च्योमे (5-11 बान, 12 बान<8-16 गोड>, 17 बान<7-17 गोड> 18 बान<7-14 गोड>), 2-5 च्योमे	मंगलबार	
	1 च्योमे (1-4 बान, 12 बान<1 गोड, 2 गोड, 18 गोड, 20-26 गोड> 13-16 बान, 17 बान<1-6 गोड, 18-27 गोड> 18 बान<1-6 गोड, 16-26 गोड>, 19-24 बान)	बुधबार	
	कामाता	सबै क्षेत्रहरू [1-5 च्योमे]	सोमबार
	कामाता होनच्यो	सबै क्षेत्रहरू [1-2 च्योमे]	सोमबार
कामिइकेदाइ	1 च्योमे, 4 च्योमे	बुधबार	
	2 च्योमे, 3 च्योमे, 5 च्योमे	शनिबार	
किताकोजिया	सबै क्षेत्रहरू [1-2 च्योमे]	बुधबार	
कितासेनजोकु	सबै क्षेत्रहरू [1-3 च्योमे]	बुधबार	
कितामागोमे	सबै क्षेत्रहरू [1-2 च्योमे]	बिहीबार	
कितामिनेमाची	सबै क्षेत्रहरू	मंगलबार	
कुगाहारा	1 च्योमे	मंगलबार	
	2-6 च्योमे	शुक्रबार	
सानो	सबै क्षेत्रहरू [1-4 च्योमे]	बिहीबार	
सिमोमारुको	सबै क्षेत्रहरू [1-4 च्योमे]	शुक्रबार	
सिन कामाता	सबै क्षेत्रहरू [1-3 च्योमे]	मंगलबार	
तामागावा	सबै क्षेत्रहरू [1-2 च्योमे]	शुक्रबार	
चिदेरी	1 च्योमे (1-19 बान), 2 च्योमे (27 बान, 36 बान, 38-41 बान), 3 च्योमे	शुक्रबार	
	1 च्योमे (20-26 बान), 2 च्योमे (1-26 बान, 28-35 बान, 37 बान)	सोमबार	

सङ्कलन स्थान भएको ठाउँ र सङ्कलन गरिने बारहरू		
च्युओ	1-2 च्योमे	बिहीबार
	3 च्योमे, 7 च्योमे, 8 च्योमे	शनिबार
	4-6 च्योमे	बुधबार
देनएनच्योफु	सबै क्षेत्रहरू [1-5 च्योमे]	सोमबार
देनएनच्योफु होनच्यो	सबै क्षेत्रहरू	बिहीबार
देनएनच्योफु मिनामी	सबै क्षेत्रहरू	बिहीबार
नाकाइकेगामी	सबै क्षेत्रहरू [1-2 च्योमे]	शुक्रबार
नाकामागोमे	सबै क्षेत्रहरू [1-3 च्योमे]	बुधबार
नाकारोकुगोउ	1 च्योमे	सोमबार
	2-4 च्योमे	बिहीबार
निसीकामाता	सबै क्षेत्रहरू [1-8 च्योमे]	मंगलबार
निसीकोजिया	सबै क्षेत्रहरू [1-4 च्योमे]	शनिबार
निसीमागोमे	सबै क्षेत्रहरू [1-2 च्योमे]	बुधबार
निसीमिनेमाची	सबै क्षेत्रहरू	बिहीबार
निसीरोकुगोउ	1 च्योमे	सोमबार
	2-4 च्योमे	बिहीबार
हागिनाका	सबै क्षेत्रहरू [1-3 च्योमे]	शनिबार
हानेदा	सबै क्षेत्रहरू [1-6 च्योमे]	बुधबार
हानेदा आसाहिच्यो	सबै क्षेत्रहरू	बुधबार
हिगासीकामाता	सबै क्षेत्रहरू [1-2 च्योमे]	सोमबार
हिगासीकोजिया	सबै क्षेत्रहरू [1-6 च्योमे]	बुधबार
हिगासीमागोमे	सबै क्षेत्रहरू [1-2 च्योमे]	बिहीबार
हिगासीमिनेमाची	सबै क्षेत्रहरू	मंगलबार
हिगासीयागुची	1 च्योमे (1-4 बान, 8 बान, 9 बान<1-7 गोड, 19-21 गोड> 10 बान<8-13 गोड>)	शनिबार
	1 च्योमे (5-7 बान, 9 बान<8-18 गोड>, 10 बान<1-7 गोड> 11-18 बान), 2-3 च्योमे	मंगलबार
	हिगासीयुकिगाया	सबै क्षेत्रहरू [1-5 च्योमे]
हिगासीरोकुगोउ	सबै क्षेत्रहरू [1-3 च्योमे]	बिहीबार
हेइवाजिमा	सबै क्षेत्रहरू [1-6 च्योमे]	मंगलबार
होनहानेदा	सबै क्षेत्रहरू [1-3 च्योमे]	बुधबार
मिनामीकामाता	सबै क्षेत्रहरू [1-3 च्योमे]	शनिबार
मिनामीकुगाहारा	सबै क्षेत्रहरू [1-2 च्योमे]	शुक्रबार
मिनामिसेन्जोकु	सबै क्षेत्रहरू [1-3 च्योमे]	बुधबार
मिनामीमागोमे	1-3 च्योमे	बिहीबार
	4-6 च्योमे	बुधबार
मिनामीयुकिगाया	सबै क्षेत्रहरू [1-5 च्योमे]	मंगलबार
मिनामीरोकुगोउ	सबै क्षेत्रहरू [1-3 च्योमे]	बिहीबार
यागुची	सबै क्षेत्रहरू [1-3 च्योमे]	शुक्रबार
युकिगाया ओचुकामाची	सबै क्षेत्रहरू	सोमबार

## रेड्वा 7 साल अप्रिलदेखि



# प्लास्टिक वर्गीकरण सङ्कलन सहर भित्रका सबै क्षेत्रहरू सुरु हुन्छ।

रेड्वा 4 साल नोभेम्बरदेखि केही क्षेत्रहरूमा सुरु गरिएको प्लास्टिकको वर्गीकरण सङ्कलनलाई **रेड्वा 7 साल अप्रिल 1 तारिखदेखि सहर भित्रका सबै क्षेत्रहरूमा** लागु हुनेछ। हाल जल्ले फोहोरको दिन र स्रोतको रूपमा प्रयोग गरिने कुराहरूको दिनमा सङ्कलन भइरहेका **प्लास्टिकहरू (प्लास्टिकको बोटल बाहेक) लाई नयाँ तोकिएको "प्लास्टिकको दिन" मा सङ्कलन गरिनेछ।** प्लास्टिकलाई स्रोतको रूपमा प्रयोग गरिने कुराहरूको रूपमा रिसाइकल गरेमा हरितगृह ग्यास उत्सर्जन नियन्त्रणका साथै वातावरणीय प्रभावलाई पनि कम गर्न सकिन्छ।



विस्तृत जानकारीको लागि यहाँ

### "प्लास्टिकको दिन" थपिएको छ।

सङ्कलन गरिने बारहरूको उदाहरण

हाल सङ्कलन नगरिने 1 दिनलाई "प्लास्टिकको दिन" को रूपमा तोकिएको छ।

सोमबार	मंगलबार	बुधबार	बिहीबार	शुक्रबार	शनिबार
जखो	नजखे *	स्रोतको रूपमा प्रयोग गरिने कुराहरू	जखो	जखो	जखो
	<b>प्लास्टिक</b>				

\*नजल्ले फोहोर महिनामा 2 पटक सङ्कलन गरिनेछ।

प्रत्येक क्षेत्रको प्लास्टिक सङ्कलन गरिने बारहरूको लागि पृष्ठ 4 मा हेर्नुहोस्।

### खानेकुराको ट्रे-स्टाइरोफमलाई "प्लास्टिकको दिन" मा सङ्कलन गरिनेछ।

❌ "स्रोतको रूपमा प्रयोग गरिने कुराहरूको दिन"

⊙ "प्लास्टिकको दिन"

### तलका 3 सर्तहरू पूरा गरेका कुराहरू सङ्कलनको दायरामा पर्नेछन्।

① फोहोर नभएको ② प्लास्टिकले मात्र बनेको र ③ 1 साइडको लम्बाइ 30cm भन्दा कमका कुराहरू

उदाहरण

मिसोको कन्टेनर	कुकिङ ओइलको बोटल	ह्याङ्गर	लुगाको केस
❌ फोहोर हुनाले सङ्कलनको दायरामा पर्दैन।	⊙ फोहोर नहुनाले सङ्कलनको दायरामा पर्छ।	❌ प्लास्टिकले मात्र बनेको हुनाले यो दायरामा पर्छ।	❌ यसको केही भाग धातु हुनाले यो दायरामा पर्दैन।
		⊙ ह्याङ्गर	⊙ 1 साइडको लम्बाइ 30cm वा सोभन्दा बढी भएको खण्डमा दायरामा पर्दैन।

फाल्गुनको लागि निकाल्ने तरिका सम्बन्धी विस्तृत जानकारीको लागि अर्को पृष्ठमा जानुहोस्।

# प्लास्टिकको सङ्कलन स्थानमा फाल्नको लागि निकाल्ने तरिका

चरण ①

प्लास्टिकले मात्र बनेका सामानहरू निकाल्नुहोस्।

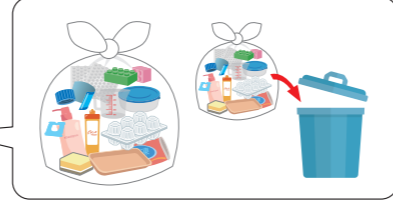
चरण ②

**सकेसम्म सफा प्लास्टिक फाल्नको लागि निकाल्नुहोस्।**

फोहोर भएमा त्यसले वरिपरिको अरू प्लास्टिकहरूलाई पनि फोहोर पार्छ। फोहोर प्लास्टिकलाई रिसाइकल गर्न नसकिने अवस्थाहरू पनि हुन सक्छन्। विशेष गरी **बाँकी रहेको खानेकुरा आदि हटाउनुहोस्।**

चरण ③

**सबै प्लास्टिकहरू बटुलेर** भित्र भएको चीज देखिने झोला (अर्ध पारदर्शी भए पनि हुन्छ) मा हाली, **"प्लास्टिकको दिन" को बिहानको 8 बजेसम्ममा** सङ्कलन स्थानमा राख्नुहोस्। (90 लिटर वा सोभन्दा सानो बिको भएको कन्टेनर पनि फाल्नको लागि निकाल्न सकिन्छ।)



**अनुरोध** दुईटा झोला नखुटाईकन फाल्नको लागि निकाल्नुहोस्। हामीले सबै झोलाहरू च्यातेर सङ्कलन गरिएको झोलाहरूको प्लास्टिकहरू निश्चय गरिरहेका छौं। घरबाट फाल्नको लागि निकाल्दा सानो झोलामा हालेको कुरालाई ठूलो झोलामा हाल्ने आदि गरी दुईटा झोला नखुटाईकन त्यतिकै फाल्नको लागि निकाल्नुहोस्।

# प्लास्टिकलाई वर्गीकरण गरी फाल्नको लागि निकाल्ने तरिकाको उदाहरण संग्रह (1~11)

## 1 प्लास्टिकको बोटल

**प्लास्टिकको बोटलको बडी** कुच्याउने **"स्रोतको रूपमा प्रयोग गरिने कुराहरूको दिन" मा सङ्कलन गरिनेछ।**

रिसाइकल रुट फरक हुने हुनाले "प्लास्टिकको दिन" मा सङ्कलन गर्न सकिँदैन।  
\*मुखको भागमा भएको रीडलाई हटाउनु पर्दैन।

**बिको र लेबल** **"प्लास्टिकको दिन" मा सङ्कलन गरिनेछ।**

## 2 बेन्तो बक्स, कप नुडल जस्ता प्लास्टिकले बनेका कन्टेनरहरू

① ठोस पदार्थ आदि बाँकी भएको खण्डमा "प्लास्टिक" को रूपमा फाल्नको लागि निकाल्न सकिँदैन।  
② पानीले 2-3 पटक पखालेर ठोस पदार्थ आदिलाई हटायो भने "प्लास्टिक" को रूपमा फाल्नको लागि निकाल्न सकिन्छ।  
③ खानेकुराको रङ्ग मात्र बाँकी भएको अवस्थामा पनि "प्लास्टिक" को रूपमा फाल्नको लागि निकाल्न सकिन्छ।

जले फोहोर → पानीले 2-3 पटक पखाल्नुहोस्। प्लास्टिकको दिनमा फाल्नको लागि निकाल्न सकिन्छ।

खानेकुराको रङ्ग बाँकी भएपनि OK पानीले पखालेमा बाँकी रहेको खानेकुरा जस्ता ठोस पदार्थहरू बगेर जाने हुनाले रङ्ग बाँकी भएपनि त्यसलाई "प्लास्टिक" को रूपमा फाल्नको लागि निकाल्न सकिन्छ।

रङ्ग बाँकी रहेको कुरा

## 3 ("प्ला" मार्क) नभएका कुराहरू

**!** प्लास्टिकले बनेका सामानहरूमा ("प्ला" मार्क) नभएका कुराहरू पनि हुन्छन्। "प्ला" मार्क भएपनि, नभए पनि, **यदि त्यो प्लास्टिकले मात्र बनेको छ भने** दायरामा पर्नेछ।



## 4 स्टाइरोफम, खानेकुराको ट्रे

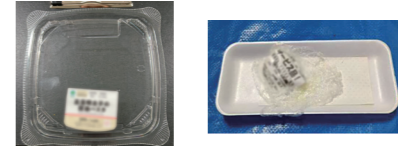
- यस अघि "स्रोतको रूपमा प्रयोग गरिने कुराहरू" को रूपमा निकालिने गरेको स्टाइरोफम र खानेकुराको ट्रेलाई पनि "प्लास्टिक" को रूपमा फाल्नको लागि निकाल्नुहोस्।
- सम्भव भएसम्म, ठूलो स्टाइरोफमलाई झोलामा पस्ने साइजमा टुक्रा पारेर फाल्नको लागि निकाल्नुहोस्।



झोला भित्र हालेर टुक्रा पायो भने त्यसका साना कणहरू जताततै छर्किँदैनन्। टुक्रा पार्न नसकिने खण्डमा झोलामा नहालीकन फाल्नको लागि निकाल्नुहोस्।

## 5 कागजको स्टिकर भएका कुराहरू

सजिलै हटाउन सकिने कुराहरूलाई हटाउनुहोस्। हटाउन नसकिने कुराहरूलाई त्यतिकै "प्लास्टिक" को रूपमा फाल्नको लागि निकाल्नुहोस्।



हटाएको स्टिकरहरूलाई "जले फोहोर" मा फाल्नको लागि निकाल्नुहोस्।

## 6 नात्तोको कन्टेनर (फोम कन्टेनरको खण्डमा)

- पानीले पखालेर सतहको चिपचिपापन हटेको खण्डमा यसलाई "प्लास्टिक" को रूपमा फाल्नको लागि निकाल्न सकिन्छ।
- सतहको चिपचिपापन बाँकी रहेको खण्डमा यसलाई "जले फोहोर" को रूपमा फाल्नको लागि निकाल्नुहोस्।

यस्तो स्थितिमा छ भने यो जले फोहोर हुनेछ। → केही समय पानी हालेर राख्नुहोस्। → पानी फाल्ने बेला लगभग सबै चिपचिपापन पानीसँगै बगेर जान्छ।

## 7 कुसन सामग्री, प्लास्टिकले बनेको प्याकेजिङ डोरी र ब्यान्ड

30cm जतिमा काटेर "प्लास्टिक" को रूपमा फाल्नको लागि निकाल्नुहोस्।  
\*लामो भयो भने प्रशोधन प्रक्रियामा मेसिन आदिमा बेरिएर क्षति हुने अवस्थाहरू हुन्छ।

कुसन सामग्रीलाई 30cm जतिमा काट्नुहोस्। ब्यान्ड, डोरी आदिलाई पनि 30cm जतिमा काट्नुहोस्।

## 8 CD/DVD को बडी, CD/DVD को केस आदि

- CD/DVD को बडी र CD/DVD को केस दुबैलाई "प्लास्टिक" को रूपमा फाल्नको लागि निकाल्नुहोस्।
- कागज जस्ता संलग्न वस्तुहरूलाई हटाउनुहोस्।

संलग्न भएको कागज स्रोतको रूपमा प्रयोग गरिने कुराहरूमा पर्छ। CD/DVD को बडी र केसलाई "प्लास्टिक" को रूपमा फाल्नको लागि निकाल्नुहोस्।

## 9 औषधिको प्याकेजिङ, स्याकको प्याकेजिङ (एल्मुनियम कोटिङ गरिएका कुराहरू)

- "प्ला" मार्क भएका कुराहरूलाई "प्लास्टिक" को रूपमा फाल्नको लागि निकाल्न सकिन्छ।
- "金" (धातु) मात्र लेखिएका कुराहरूलाई "नजले फोहोर" को रूपमा फाल्नको लागि निकाल्नुहोस्।
- केही पनि नलेखिएका कुराहरूलाई "जले फोहोर" को रूपमा फाल्नको लागि निकाल्नुहोस्।

"金" (धातु) भनेर लेखिएको छ तर यसमा "प्ला" मार्क हुनाले "प्लास्टिक" को रूपमा फाल्नको लागि निकाल्न सकिन्छ। पानीले 2-3 पटक पखाल्नुहोस्। बाँकी रहेको खानेकुरा सबै नहटेसम्म पखाल्नुहोस्।

## 10 ट्यूब कन्टेनरहरू (मेयोनेज, केचप, टूथपेस्ट, औषधिहरू आदि)

- भित्र भएको सामग्री हटाइएका कुराहरूलाई "प्लास्टिक" को रूपमा फाल्नको लागि निकाल्न सकिन्छ।
- ट्यूब कन्टेनर भित्र भएको सामग्री हटाउन गाह्रो छ भने त्यसलाई "जले फोहोर" को रूपमा फाल्नको लागि निकाल्नुहोस्।

यस्तो स्थितिमा छ भने यो जले फोहोर हुनेछ। धोइपखाली गर्नु भने प्लास्टिकको रूपमा फाल्नको लागि निकाल्न सकिन्छ।

## 11 प्लास्टिक बाहेक अन्य वस्तुहरूसँग मिश्रित कुराहरू

- विघटन गरेर प्लास्टिकको भागलाई "प्लास्टिक" को रूपमा फाल्नको लागि निकाल्न सकिन्छ।
- विघटन गर्न नसकिने खण्डमा "जले फोहोर" अथवा "नजले फोहोर" मध्ये कुनै एकको उचित दिनमा फाल्नको लागि निकाल्नुहोस्।

प्लास्टिक जले फोहोर बलपेन प्लास्टिक नजले फोहोर की होल्डर