

Listahan ng mga araw ng pagkolekta ng plastik Mula Abril 1, 2025

Lokasyon ng tambakan ng basura at araw ng pagkolekta		
Ikegami	1-2 chome, 4 chome	Miyerkules
	3 chome, 5 chome (1-23 ban, 25 ban, 26 ban)	Sabado
	6 chome, 7 chome (1-23 ban, 25 ban, 26 ban, 29 ban)	
	8 chome (1-19 ban)	
	5 chome (23 ban, 24 ban 27 ban, 28 ban)	Martes
	7 chome (24 ban, 27 ban, 28 ban, 30 ban, 31 ban)	
8 chome (20-27 ban)		
Ishikawa-cho	Lahat ng area (1-2 chome)	Lunes
Unoki	Lahat ng area (1-3 chome)	Lunes
Omori-Kita	Lahat ng area (1-6 chome)	Lunes
Omori-Naka	Lahat ng area (1-3 chome)	Martes
Omori-Nishi	1-6 chome, 7 chome (1-6 ban, 7 ban <6-19 go>)	Biyernes
	7 chome (7 ban <1-5 go, 20-28 go>, 8 ban, 9 ban)	Lunes
Omori-Higashi	Lahat ng area (1-5 chome)	Martes
Omori-Honcho	1 chome (1-8 ban)	Lunes
	1 chome (9-11 ban)	
	2 chome (1-24 ban, 25 ban <1-9 go, 20-30 go>)	Biyernes
	26 ban, 27 ban <1-4 go>, 31-33 ban)	
	2 chome (25 ban <10-19 go>, 27 ban <5-7 go>, 28-30 ban)	
Omori-Minami	1 chome (5-11 ban, 12 ban <8-16 go>, 17 ban <7-17 go>)	Martes
	18 ban <7-14 go>, 2-5 chome	
	1 chome (1-4 ban, 12 ban <1 go, 2 go, 18 go, 20-26 go>)	Miyerkules
	13-16 ban, 17 ban <1-6 go, 18-27 go>	
18 ban <1-6 go, 16-26 go, 19-24 go)		
Kamata	Lahat ng area (1-5 chome)	Lunes
Kamata Honmachi	Lahat ng area (1-2 chome)	Lunes
Kamikedai	1 chome, 4 chome	Miyerkules
	2 chome, 3 chome, 5 chome	Sabado
Kita-Kojiya	Lahat ng area (1-2 chome)	Miyerkules
Kita-Senzoku	Lahat ng area (1-3 chome)	Miyerkules
Kita-Magome	Lahat ng area (1-2 chome)	Huwebes
Kita-Minemachi	Lahat ng area	Martes
Kugahara	1 chome	Martes
	2-6 chome	Biyernes
Sanno	Lahat ng area (1-4 chome)	Huwebes
Shimo-Maruko	Lahat ng area (1-4 chome)	Biyernes
Shin-Kamata	Lahat ng area (1-3 chome)	Martes
Tamagawa	Lahat ng area (1-2 chome)	Biyernes
Chidori	1 chome (1-19 ban), 2 chome (27 ban, 36 ban, 38-41 ban), 3 chome	Biyernes
	1 chome (20-26 ban), 2 chome (1-26 ban, 28-35 ban, 37 ban)	Lunes

Lokasyon ng tambakan ng basura at araw ng pagkolekta		
Chuo	1-2 chome	Huwebes
	3 chome, 7 chome, 8 chome	Sabado
	4-6 chome	Miyerkules
Denenchofu	Lahat ng area (1-5 chome)	Lunes
Den-enchofu Honcho	Lahat ng area	Huwebes
Den-enchofu Minami	Lahat ng area	Huwebes
Naka-Ikegami	Lahat ng area (1-2 chome)	Biyernes
Naka-Magome	Lahat ng area (1-3 chome)	Miyerkules
Naka-Rokugo	1 chome	Lunes
	2-4 chome	Huwebes
Nishi-Kamata	Lahat ng area (1-8 chome)	Martes
Nishi-Kojiya	Lahat ng area (1-4 chome)	Sabado
Nishi-Magome	Lahat ng area (1-2 chome)	Miyerkules
Nishi-Minemachi	Lahat ng area	Huwebes
Nishi-Rokugo	1 chome	Lunes
	2-4 chome	Huwebes
Haginaka	Lahat ng area (1-3 chome)	Sabado
Haneda	Lahat ng area (1-6 chome)	Miyerkules
Haneda-Asahicho	Lahat ng area	Miyerkules
Higashi-Kamata	Lahat ng area (1-2 chome)	Lunes
Higashi-Kojiya	Lahat ng area (1-6 chome)	Miyerkules
Higashi-Magome	Lahat ng area (1-2 chome)	Huwebes
Higashi-Minemachi	Lahat ng area	Martes
Higashi-Yaguchi	1 chome (1-4 ban, 8 ban, 9 ban <1-7 go, 19-21 go>)	Sabado
	10 ban <8-13 go>)	
	1 chome (5-7 ban, 9 ban <8-18 go>, 10 ban <1-7 go>)	Martes
11-18 ban), 2-3 chome		
Higashi-Yukigaya	Lahat ng area (1-5 chome)	Sabado
Higashi-Rokugo	Lahat ng area (1-3 chome)	Huwebes
Heiwajima	Lahat ng area (1-6 chome)	Martes
Honhada	Lahat ng area (1-3 chome)	Miyerkules
Minami-Kamata	Lahat ng area (1-3 chome)	Sabado
Minami-Kugahara	Lahat ng area (1-2 chome)	Biyernes
Minami-Senzoku	Lahat ng area (1-3 chome)	Miyerkules
Minami-Magome	1-3 chome	Huwebes
	4-6 chome	Miyerkules
Minami-Yukigaya	Lahat ng area (1-5 chome)	Martes
Minami-Rokugo	Lahat ng area (1-3 chome)	Huwebes
Yaguchi	Lahat ng area (1-3 chome)	Biyernes
Yukigaya Otsukamachi	Lahat ng area	Lunes

Mula Abril 2025



Paghihiwalay at Pagkolekta ng Plastik Magsisimula sa buong ward

Ang paghihiwalay at pagkolekta ng plastik na sinimulan sa ilang mga lugar noong Nobyembre 2022, ay ipapatupad sa **buong ward mula Abril 1, 2025**. Sa kasalukuyan, **ang mga plastik (hindi kasama ang mga PET bottle)** na kinokolekta sa Araw para sa Nasusunog na Basura at Araw para sa Recyclable ay **kokolektahin sa bagong itatag na "Araw para sa Plastik"**. Sa pagre-recycle ng plastik, layunin naming mabawasan ang pagbigat sa kapaligiran, kabilang na ang pagpapababa ng greenhouse gas emissions.



Idinagdag ang "Araw para sa Plastik".

Halimbawa ng araw ng pagkolekta
Sa kasalukuyan, itatakda bilang "Araw para sa Plastik" ang isang araw sa linggo na walang pagkolekta.

Lunes	Martes	Miyerkules	Huwebes	Biyernes	Sabado
		Nasusunog	Hindi nasusunog*	Recyclable	Nasusunog

*Ang Hindi Nasusunog na Basura ay kinokolekta nang dalawang beses sa isang buwan.

Mangyaring tingnan ang pahina 4 para sa mga araw ng pagkolekta ng plastik sa bawat area.

Ang mga tray ng pagkain at Styrofoam ay kokolektahin sa "Araw para sa Plastik".

✗ "Araw para sa Recyclable" **○ "Araw para sa Plastik"**

Ang mga bagay na tumutugon sa sumusunod na tatlong kondisyon ay maaaring kolektahin:

- 1 Bagay na walang dumi
- 2 Bagay na yari lamang sa plastik
- 3 Bagay na walang 30 cm ang haba sa isang gilid

Hal. Lalagyan ng miso **Bote ng salad oil** **Hanger** **Case ng damit**

Hindi maaaring kolektahin dahil marumi Maaaring kolektahin dahil hindi marumi Hindi maaaring kolektahin dahil marumi Maaaring kolektahin dahil yari lamang sa plastik Hindi maaaring kolektahin dahil sa ilang mga metal Hindi maaaring kolektahin kung 30 cm o higit pa ang haba sa isang gilid

➤➤➤➤ Pumunta sa sunod na pahina para sa mga detalye ng paraan ng pagtatapon

Paraan ng Pagtatapon ng Plastik sa Tambakan ng Basura

Hakbang ①

Itapon ang mga bagay na yari lamang sa plastik.

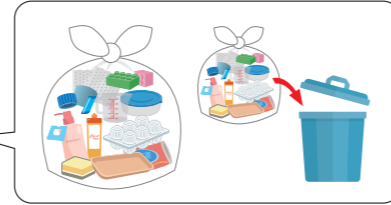
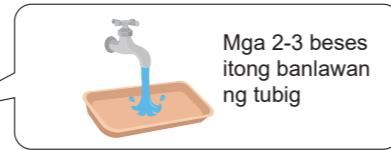
Hakbang ②

Itapon nang malinis hangga't maaari ang plastik.

Kung ito ay marumi, madudumihan din ang mga nakapaligid na malinis na plastik. Maaaring hindi ma-recycle ang maruming plastik. **Mangyaring alisin ang mga tira-tira ng pagkain atbp.** sa partikular.

Hakbang ③

Mangyaring **ipagsama-sama ang lahat ng plastik**, ilagay sa supot na nakikita ang laman (maaari ang semi-transparent), at itapon ito sa tambakan ng basura **nang hindi lalampas ng alas 8 ng umaga sa "Araw para sa Plastik"**. (Maaari rin ang mga lalagyan na may takip na hindi lalampas sa 90 L)



Pakiusap Mangyaring huwag doblehin ang supot.

Bubuksan ang lahat ng supot ng mga kinolektang plastik para i-check ang nilalaman. Kapag magtatapon mula sa bahay, mangyaring huwag doblehin ang pagsupot, tulad ng paglalagay sa malaking supot ng maliliit na supot na nilagyan ng bagay.



Koleksyon ng mga Halimbawa kung Paano Paghiwalayin at Itapon ang Plastik (1 ~ 11)

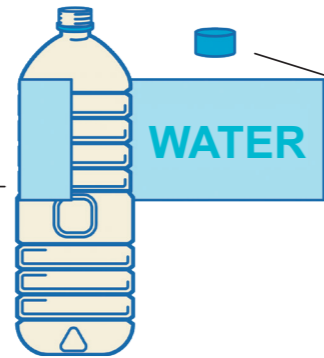
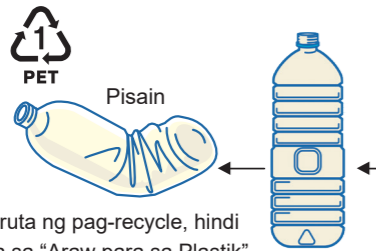
1 PET bottle

PET bottle

Kokolektahin sa **"Araw para sa Recyclable"**

Dahil iba-iba ang mga ruta ng pag-recycle, hindi ito maaaring kolektahin sa "Araw para sa Plastik".

*Hindi kailangan alisin ang ring na nakakabit sa bahagi ng bibig.



Takip at label

Kokolektahin sa **"Araw para sa Plastik"**.



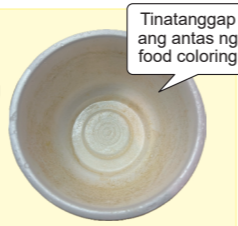
2 Plastik na lalagyan para sa mga bento box, cup noodles, atbp.

- 1 Kung may natitirang anumang solidong bagay, hindi ito maaaring itapon bilang "Plastik".
- 2 Kung 2-3 beses itong babanlawan ng tubig upang alisin ang anumang solidong bagay, maaari itong itapon bilang "Plastik".
- 3 Kahit na food coloring na lamang ang natitira, maaari itong itapon bilang "Plastik".



Mga 2-3 beses itong banlawan ng tubig.

Ang mga solidong bagay tulad ng tira-tira ng pagkain ay maaaring alisin sa pamamagitan ng pagbabanlaw ng tubig, kaya kahit na may natitirang kulay, maaari itong itapon bilang "Plastik".

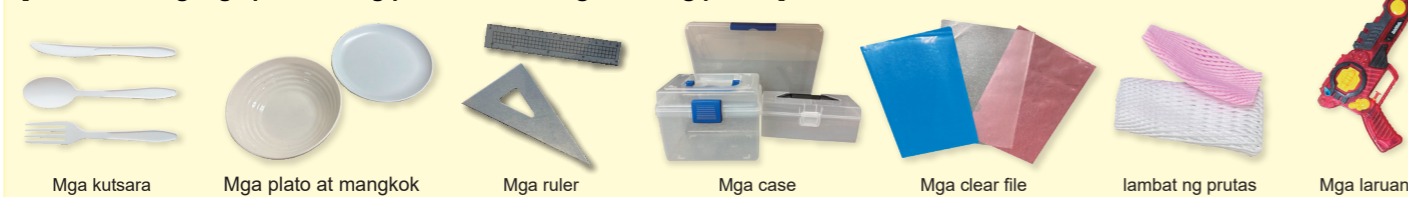


Tinatanggap ang antas ng food coloring

3 Mga bagay na walang (markang plastik)

May mga produktong plastik na walang (markang plastik). Maaaring kolektahin ang mga **bagay na yari lamang sa plastik**, hindi alintana kung mayroon o walang markang plastik.

[Halimbawa ng mga produktong plastik na walang markang plastik]



4 Styrofoam at tray ng pagkain

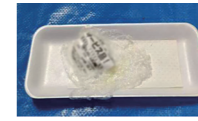
- 1 Mangyaring itapon din bilang "Plastik" ang mga styrofoam at tray ng pagkain na dati ay itinapon bilang "Recyclable".
- 2 Para sa malalaking styrofoam, kung maaari, mangyaring biyakin ito sa laki na mapapasok sa supot at itapon.



Kung bibiyakin mo ito pagkatapos ipasok sa supot, hindi kakalat ang mga maliliit na piraso. Kung hindi mo ito bibiyakin, mangyaring itapon lamang ito nang hindi inilalagay sa supot

5 Mga bagay na may sticker na gawa sa papel

Kung madali itong alisin, mangyaring alisin ito. Para sa mga sticker na hindi maalis, mangyaring itapon lamang ito bilang "Plastik".



Mangyaring itapon ang mga inalis na sticker sa "Nasusunog na Basura"

6 Lalagyan ng natto (kung lalagyang gawa sa styrofoam)

- 1 Kung babanlawan ng tubig at tinanggal ang malagkit na ibabaw, maaari itong itapon bilang "Plastik".
- 2 Kung may natitirang malagkit na ibabaw, mangyaring itapon ito bilang "Nasusunog na Basura".

Kung ganito, sa Nasusunog na Basura



Ibad sa tubig sandali.



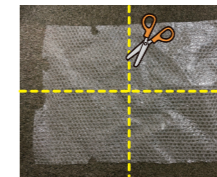
Kung itatapon mo ang tubig, karamihan sa malagkit na bahagi ay maalis.



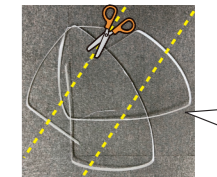
Sa ganitong estado, maaari itong itapon bilang plastik.

7 Materyales sa cushioning, plastik na packing string/band

Mangyaring i-cut ito sa 30cm na piraso at itapon ito bilang "plastic".
*Kung hahayaan na mahaba, maaaring mabuhol-buhol sa makinarya sa panahon ng pagpoproseso at magdulot ng pinsala



Mangyaring gupitin ito sa humigit-kumulang 30 cm at itapon bilang "Plastik"



Mangyaring gupitin din ang mga band/string sa humigit-kumulang 30 cm

8 CD/DVD, case ng CD/DVD, atbp.

- 1 Mangyaring itapon ang mga CD/DVD at case ng CD/DVD bilang "Plastik".
- 2 Mangyaring alisin ang anumang papel o iba pang accessory.

Ang mga accessory na papel ay Recyclable



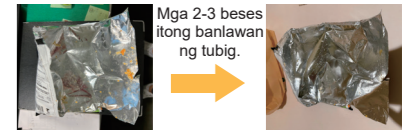
Mangyaring itapon ang mga CD/DVD at case bilang "Plastik"

9 Lalagyan ng gamot at lalagyan ng sweets (mga bagay na may pagpoproseso ng aluminyo)

- 1 Ang mga bagay na may markang plastik ay maaaring itapon bilang "Plastik".
- 2 Para sa mga bagay na may markang "Metal" lamang, mangyaring itapon ito bilang "Hindi Nasusunog na Basura".
- 3 Para sa mga bagay na walang anumang marka, mangyaring itapon ito bilang "Nasusunog na Basura".



Bagama't nakasulat na "Metal", may marka ito ng plastik kaya maaari itong itapon bilang "Plastik"



Mga 2-3 beses itong banlawan ng tubig.

Banlawan hanggang sa maalis ang mga tira-tirang pagkain.

10 Lalagyang tube (mayonnaise, ketchup, toothpaste, gamot, atbp.)

- 1 Ang mga bagay na inalisan ng laman ay maaaring itapon bilang "Plastik".
- 2 Kung mahirap alisin ang laman ng mga lalagyang tube, mangyaring itapon ito bilang "Nasusunog na Basura".

Kung ganito, sa Nasusunog na Basura



Kung huhugasan, maaari itong itapon bilang Plastik



11 Mga bagay na nahalo sa hindi plastik

- 1 Maaaring baklasin at itapon ang bahaging plastik bilang "Plastik".
- 2 Kung hindi ito ma-disassemble, mangyaring itapon ito sa angkop na kategorya bilang "Nasusunog na Basura" o "Hindi Nasusunog na Basura".

