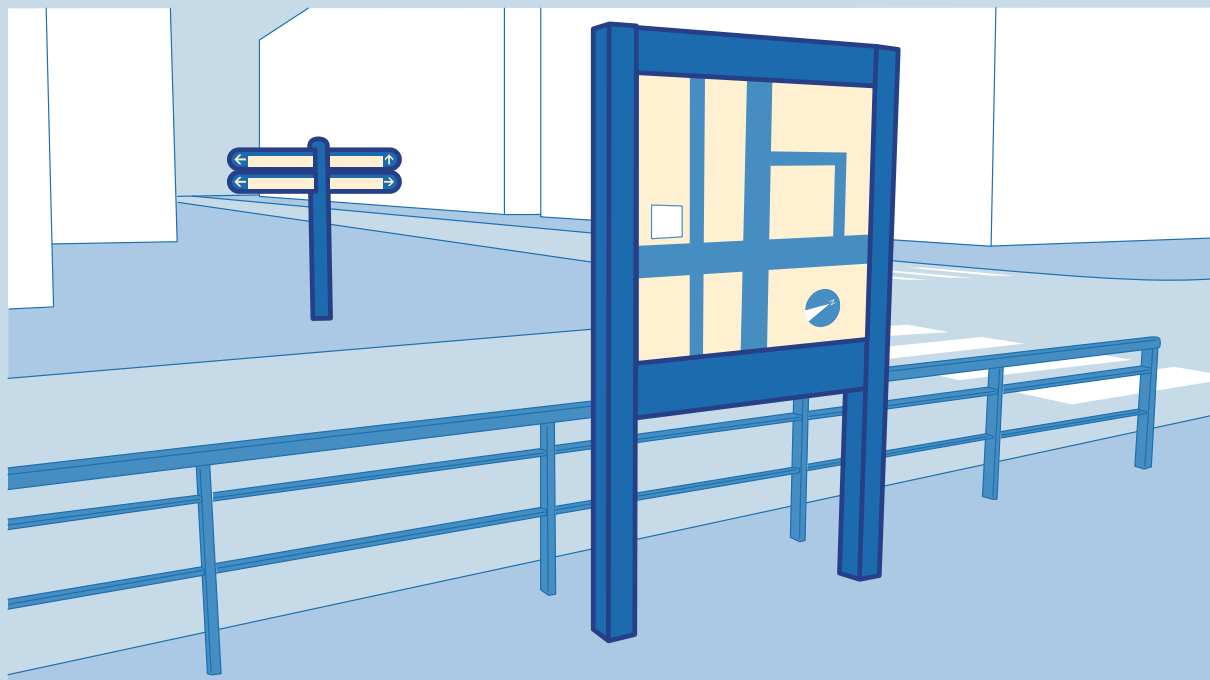


案内誘導サイン 整備ガイドライン

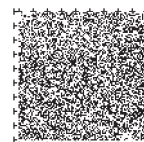
事例集



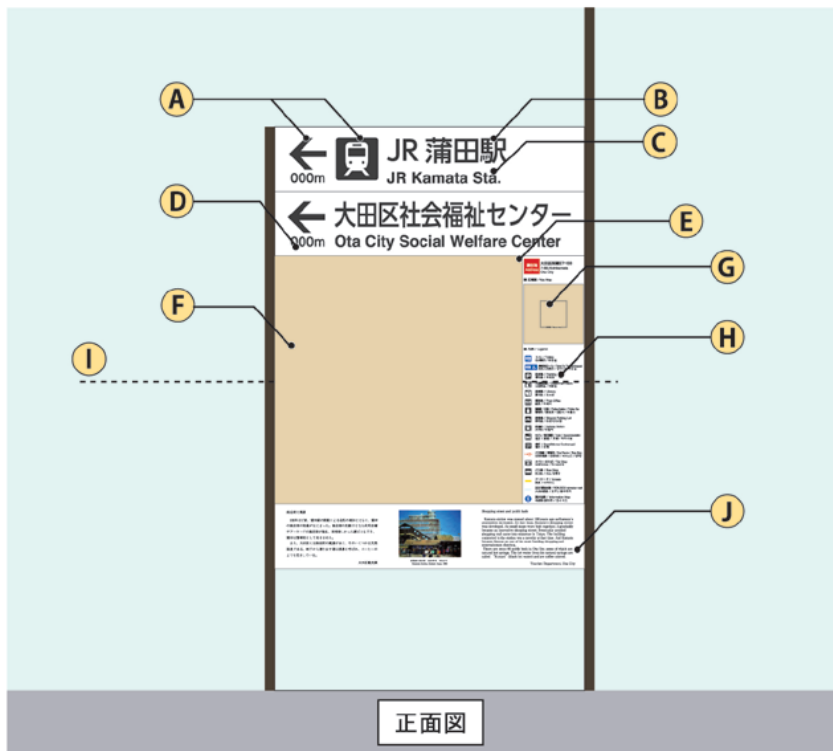
目次

■ 案内サインの設置	2	■ 誘導サインの設置	8
設置事例 観光案内サイン	3	設置事例 誘導サイン	8
設置事例 案内サイン	4	ピクトグラムの紹介	10
設置事例 桜のプロムナード	5	カラー UDの紹介	11
設置事例 呑川緑道	6		
設置事例 公園案内サイン	7		

令和3年3月
大田区



案内サインの設置



- A 使用するピクトグラム
- B 日本語の表記使用書体
- C 外国語の表記使用書体
- D 表示面の色：明度差
- E 方位記号：地図に表示する記号
- F 主たる地図：地図の向き
地図に表示することが望ましい施設文字の大きさ
- G 広域図の掲載
- H 凡例
- I 掲出高さ
- J 由来書き・周辺情報の表示



エレベーター
Elevator



案内所
Question & answer



案内
Information



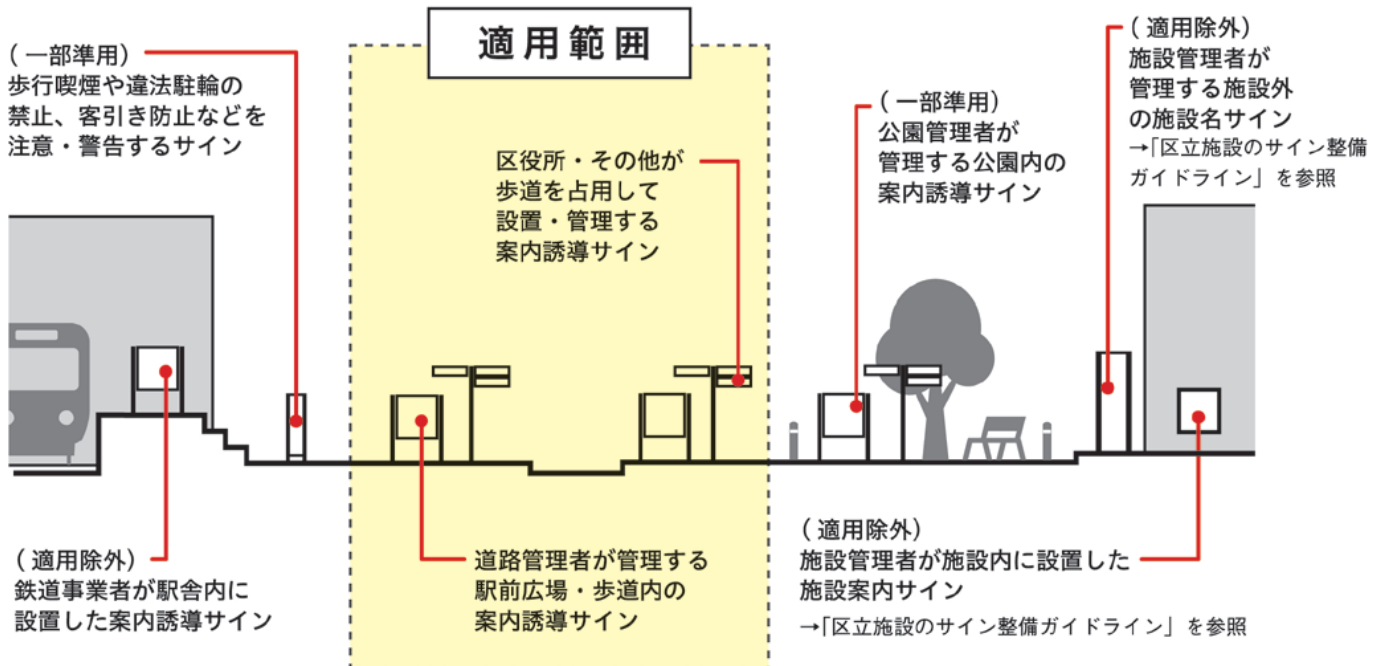
警察
Police



障害がある人が
使える設備
Accessible facility



お手洗
Toilets



羽田一丁目1番 (大鳥居交差点)

羽田特別出張所
(羽田地域力推進センター内)
Ota City Haneda Branch Office
(In Haneda Community Activities Promotion Center) 400m

羽田図書館
Haneda Library 370m



現在地 大田区羽田1-1
Address: Ota-ku Haneda 1-1, Haneda, Ota City

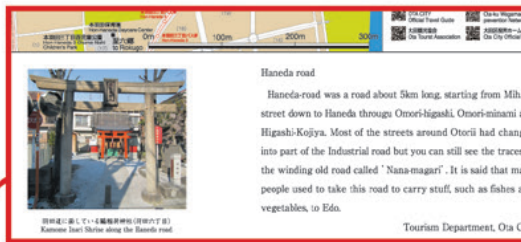
凡例 / Legend

- 観光地 / Sightseeing Spot
- 公園 / Park
- 大規模商業施設 / Large Retail Store
- 警察署 / Police Station
- 郵便局 / Post Office
- 病院 / Hospital
- 学校 / School
- 駅 / Station
- 観光案内所 / Information Center
- 観光バス乗り場 / Tourist Bus Stop
- 観光タクシー乗り場 / Tourist Taxi Stop
- 観光情報 / Information Map
- 観光地図 / Information Map

盤面デザイン図面



(拡大写真(盤面))



(観光情報の拡大)

整備後



整備前

羽田空港跡地第1ゾーン交通広場

盤面デザイン図面

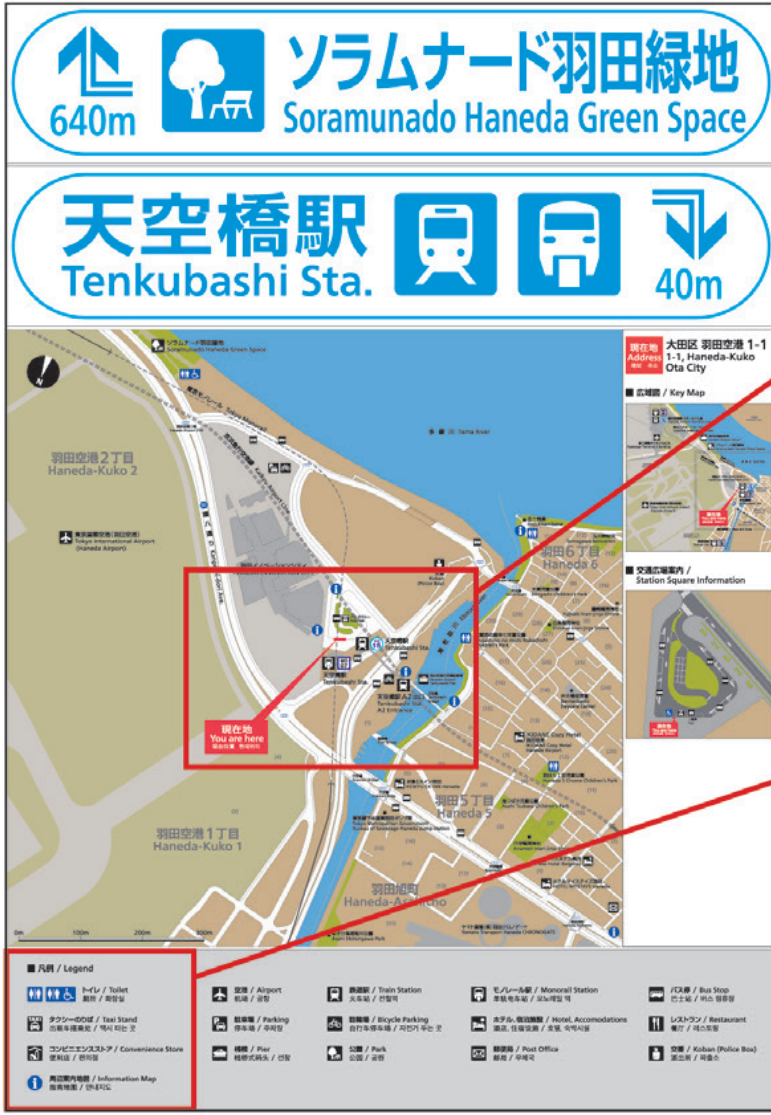


(拡大写真(盤面))



(拡大写真(盤面))

整備後



整備後



デザイン統一した一連のサイン。

大森東一丁目34番先

桜のプロムナード Sakura Promenade

大森ふるさとの浜辺公園 50m
Omori Furusato-no-Hamabe Park

ここは **大森東一丁目**
Omori Higashi 1

15 第一京浜 0.7km
Daiichikeihin Ave.

平和の森公園 0.3km
Heiwa-no-mori Park

海抜 2.6m 河口から 53m
Above Sea Level From the estuary

池上通り 2.5km
Ikegami-dori Ave.

桜のプロムナードのご案内
桜のプロムナードは、約6kmに及び桜と水とをテーマにした散策路です。桜の緑と水とが美しく、季節の変わり目ならではのルートとなっております。

周辺案内
大森ふるさとの浜辺公園
平和の森公園

川をきれいしましょう！ 大田区 TEL:03-5764-0631 2019.3

盤面デザイン図面



(拡大写真(盤面))

整備後

周辺案内
大森ふるさとの浜辺公園 平和の森公園

入江や干潟がある、都内では初の区立海浜公園です。数多くの区民参加によるワークショップや報告会などを積み重ね完成しました。園内には、かつての大森海岸を再現した浜辺、大森 海苔のふるさと館、ビーチバレー場、フットサル場、配膳室、休憩所があります。

環状七号線の南北に広がる区内最大級の公園です。園内には、区内の貴重な文化財や史跡を模したフィールドアスレチックコース、テニスコート、弓道場、アーチェリー場などの有料のスポーツ施設や、NPOがみどりに親しむ活動を運営する「みどりの緑創」、「ひょうたん流」、「早稲の広場」などがあります。

(拡大写真(周辺案内))

整備後



(桜のプロムナード)



車いすで
接近しやすい。

石川町2丁目

呑川緑道

Nomikawa Ryokudo Promenade

← 京急蒲田駅
Keikyu Kamata Sta.
0.5km

産業道路
Sangyo-doro Ave.
2.0km

ここは **荻蒲橋**
あやめばし
Ayame Bridge

海拔 2.6m
Above Sea Level

河口から 2.9km
From the estuary

池上通り
Ikegami-dori Ave.
1.8km

池上本門寺
Ikegami Honmonji Temple
2.4km

→




凡例 / Legend

案内所	●●●●●	呑川緑道
Question & Answer	●●●●●	Nomikawa Ryokudo Promenade
観光案内サイン	●●●●●	桜のブロムナード
Information	●●●●●	Sakura Promenade
男女別トイレ	●●●●●	旧六磨用水
Gender-segregated Toilet	●●●●●	Rokugo Canal Promenade
だれでもトイレ	●●●●●	水と緑の散策路
Multipurpose Toilet	●●●●●	Tamagawa Riverbed Promenade
駅	●●●●●	海辺の散策路
Railway station	●●●●●	Sea Shore Promenade
警察署・交番	■	公園緑地
Police Station・Police Box	■	Park
郵便局	○	バス停
Post Office	○	Bus Stop
大田区施設	○	
Ota City Facility	○	

川をきれいにしましょう！ 大田区 TEL.03-5712-2007 2018.3

盤面デザイン図面



(拡大写真(盤面))



整備前



整備後





ユリカモメ(冬の渡り鳥)
ユリカモメは、冬に渡来する鳥類で、つばさの前縁が白く、翼下では黒い部分が多く、背中や側面に白く、尾を数センチほど突き出す姿が特徴です。羽を数センチほど突き出す姿が特徴です。羽を数センチほど突き出す姿が特徴です。羽を数センチほど突き出す姿が特徴です。



キンクロハジロ(冬の渡り鳥)
キンクロハジロは、冬に渡来する鳥類で、つばさの前縁が白く、翼下では黒い部分が多く、背中や側面に白く、尾を数センチほど突き出す姿が特徴です。羽を数センチほど突き出す姿が特徴です。羽を数センチほど突き出す姿が特徴です。羽を数センチほど突き出す姿が特徴です。

凡例 / Legend

案内所	●●●●●	呑川緑道
Question & Answer	●●●●●	Nomikawa Ryokudo Promenade
観光案内サイン	●●●●●	桜のブロムナード
Information	●●●●●	Sakura Promenade
男女別トイレ	●●●●●	旧六磨用水
Gender-segregated Toilet	●●●●●	Rokugo Canal Promenade
だれでもトイレ	●●●●●	水と緑の散策路
Multipurpose Toilet	●●●●●	Tamagawa Riverbed Promenade
駅	●●●●●	海辺の散策路
Railway station	●●●●●	Sea Shore Promenade
警察署・交番	■	公園緑地
Police Station・Police Box	■	Park
郵便局	○	バス停
Post Office	○	Bus Stop
大田区施設	○	
Ota City Facility	○	

(拡大写真(凡例))

多摩川台公園 (田園調布1丁目63-1)

盤面デザイン図面



整備後



(拡大写真(盤面))



(拡大写真(凡例))

車いすで移動可能なルートの表示。

コラム 多摩川台公園のバリアフリー整備



ベビーカーや車いすの通行のため砂利道の中央のみアスファルト舗装

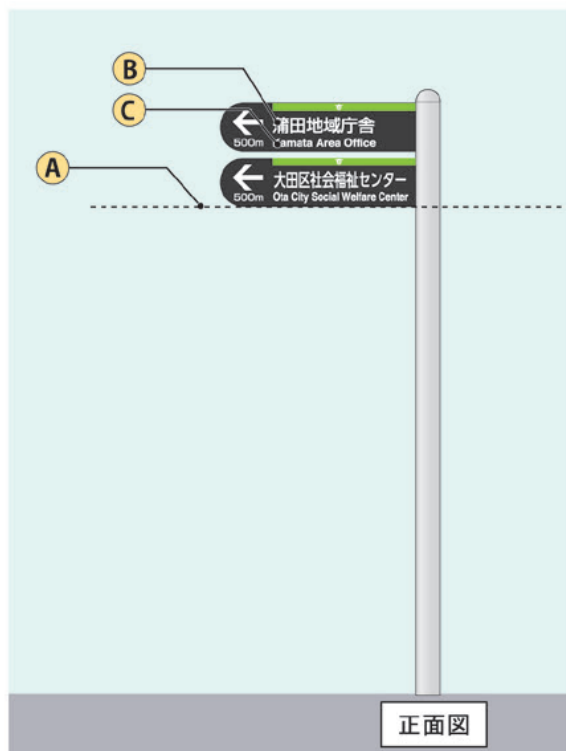


緩やかな勾配の木道のスロープ



ベビーカーや車いすで使いやすい「あずまや」と「野外卓」

誘導サインの設置



- Ⓐ 掲出高さ (2.5m以上/進行方向に平行な場合2.0m)
 - Ⓑ 日本語の表記 (角ゴシック体を標準とする)
 - Ⓒ 外国語の表記 (角ゴシック体を標準とする)
 - Ⓓ 表示面の色：明度差 (明度スケール5段以上の明度差)
 - Ⓔ 色帯 (地域ごとのアクセントカラー)
 - Ⓕ 誘導施設までの距離の表示、誘導方向
- ・その他「案内誘導サイン整備ガイドライン」参照

設置事例

誘導サイン

馬込区民センター下



(拡大写真)



羽田空港跡地 第1ゾーン交通広場

整備後

立地特性を考慮し、羽田空港と同様のフォントを使用している。



(拡大写真)



石川町

整備後



(拡大写真)



東糀谷防災公園



(拡大写真)



整備後

ピクトグラムの紹介

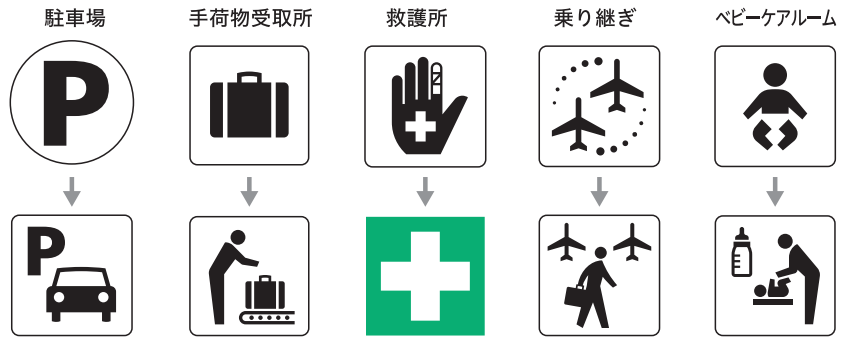
ガイドラインが発行された2017年3月以降にJIS Z 8210で変更、追加されたピクトの一覧です。

1 国際規格 (ISO) に整合したもの

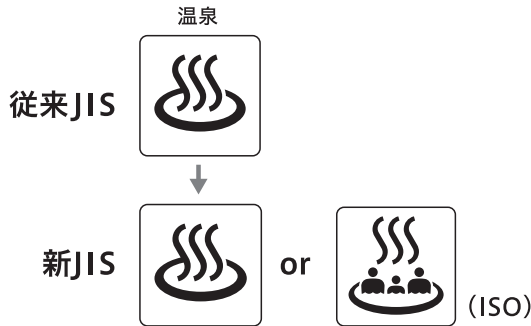
従来JISの案内用図記号は、2年間の移行期間(2017.7.20～2019.7.19)を経て、JISから削除

2019年7月19日まで

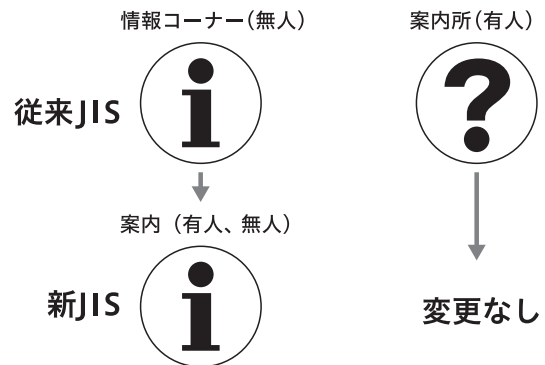
2019年7月20日から



2 2017年7月20日から選択できるもの (表示者が適切な法を選択する)



3 2017年7月20日から変更



4 2017年7月20日に追加されたもの



5 2019年2月20日に追加されたもの



7 2020年5月20日に追加されたもの



6 2019年7月22日に追加されたもの



AED(自動体外式除細動機) 加熱式タバコ専用喫煙室



カラーUDの紹介

色を用いたサイン（印刷物やホームページを含む）を作成する場合は、色のユニバーサルデザインの考え方を取り入れます。大切なことは、色だけに頼った情報提供をしないことです。色なしでも理解できるようにデザインし、その上で強調のために副次的に色を添えることを基本とします。

また、「東京都カラーユニバーサルデザインガイドライン（平成23年3月）」にも作成の際に配慮すべきポイントなどが掲載されています。

■色のシミュレータ(アプリ)



様々な色覚特性を持つ人の色の見え方を体験するための色覚シミュレーションツールです。iPhone, iPad, iPodなどのiOSデバイス用、Androidデバイス用の両バージョンがあります。スマートデバイスの内蔵カメラまたは画像ファイルから得た画像をリアルタイムに変換し、それぞれの色覚タイプ（2色覚）ではどのように色が見えるのか、シミュレーションを行います。

色のシミュレーションを使って確認した案内図



C型
(一般色覚)

P型
(1型2色覚)

D型
(2型2色覚)

T型
(3型2色覚)

■Adobe Illustratorの機能

Illustratorで作成中のデータを確認することができます。

「表示」→「構成設定」→「P型（1型）色覚」または「D型（2型）色覚」を選択し、確認します。



C型
(一般色覚)



P型
(1型2色覚)

■NPO法人 カラーユニバーサルデザイン機構(CUDO)

社会の色彩環境を色覚（色の感じ方）の多様性に対応し、改善してゆくことで、全ての人により公平で文化的な生活ができる社会をめざすNPO法人です。すべての人に見分けやすいデザイン「カラーユニバーサルデザイン」の考え方を普及する活動をしています。

「カラーユニバーサルデザイン推奨配色セットガイドブック」などを発行しているので、使用する色や色の組み合わせの参考にできます。

案内誘導サイン
整備ガイドライン

事例集

令和 3年3月

発行

大田区 まちづくり推進部 都市計画課

〒144-8621 東京都大田区蒲田 5-13-14

TEL : 03-5744-1332 FAX : 03-5744-1530
