

となりぐみ 21

大森西地区地域情報紙

《発行》
地域力推進大森西地区委員会
《編集》
となりぐみ 21 編集委員会
《事務局》
大田区大森西特別出張所
所在地：大森西 2-16-2
電話：3764-6321
大森西管内人口 令和7年1月1日現在
人口 61,122名
世帯数 36,920世帯

★【ホームページ版「となりぐみ 21」開設中!~ぜひご覧ください~】

大田区ホームページ 地域情報紙となりぐみ21

検索

まもなく竣工です

大田区大森西二丁目複合施設

大森西特別出張所や大森西学区センター等の老朽化に伴い、こらば大森の敷地では、大森西地区の新たな拠点となる「大田区大森西二丁目複合施設」を建設中です。

(大森西二丁目十六番二号)

現在はI期工事として、既存の体育館、プールを解体し、校舎棟では特別出張所等が業務を行いなから工事を進めています。

第I期竣工は六月の予定で、特別出張所のほか大森西保育園や体育室、多目的室等が入ります。また、この間区民活動支援施設大森や子ども交流センター等は、大森西学区センターや大森西保育園の建物へ仮移転します。

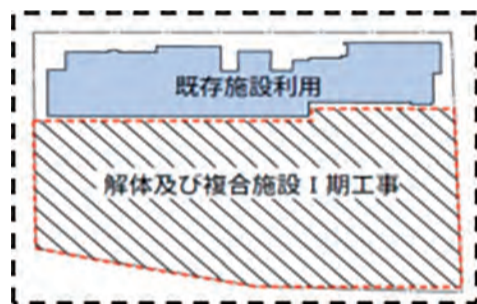
I期工事完了後は校舎棟を解体し、II期施設の建設に進む予定です。第II期竣工は令和十年以降を予定しています。

地域の皆様の利便性が向上し、地域のにぎわいが創出される施設を目指してまいります。

イメージパース
(南東側上空から)

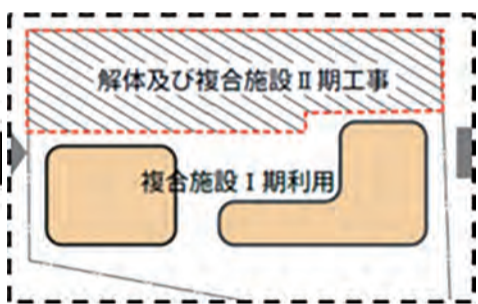


<現在・I期工事>



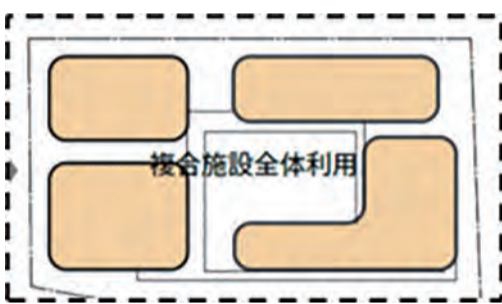
校舎棟を残しながら敷地南側で建設を進めています

<I期竣工~II期工事>



I期工事は校舎棟を解体し、II期工事に進みます

<II期竣工>



令和10年度以降の予定です

町会日帰りバス旅行

十一月十七日(日)三十名の参加で日帰りバス旅行に行きました。当日は、気温も十一月中旬とは思えないほど暖かくしのぎ易い陽気でした。初めにソムリエ酒匠の館の小泉酒造で日本酒ができるまでの説明を聞き試飲を楽しみ、海辺の景色「展望所かなや」で内房の海を見学しここで記念撮影をパチリ。そして一同鋸山に向かいました。鋸山は標高三百メートルの低山ですが、ロープウェイに乗車して四分で山頂に到着すると眼下には東京湾が望むことができました。



遥か向こうには三浦半島、富士山を望むことができきる山です。道の駅「富楽里とみやま」農産物直売所では産地ならではの珍しい物産に目を輝かせながらの買い物。
待ちに待った昼食は新鮮なお刺身と鯛のしゃぶしゃぶ、天ぷら等、たくさん美味しい料理に舌鼓を打ちました。程よい散策と海の見学、買い物、食事と天候に恵まれ楽しい日帰りバス旅行でした。

大森西二丁目三和会 安東 陽子

奇跡の桜

「陽光桜」
ようこうざくら

陽光桜は、蒲田一丁目から大森西七丁目(東邦医大の建物があるところまでの)東邦医大通りの両側に街路樹として毎年、早春に花を咲かせます。ソメイヨシノよりも早咲きで、花は濃いピンク色「さくらの女王」と言われるほど美しく、可愛らしく、満開のときは圧巻です。
この樹の寿命は百年くらいと言われています。



ところどころに「ヨウコウ」という学名と思われるネームプレートが付いています。
その花言葉は「美しき精神」—桜は熱帯や寒冷地には根付かないのですが、「陽光桜」は暑い東南アジアでも極寒のシベリアでも咲く、逞しい生命力を持つ世界唯一の「奇跡の桜」なのです。

大森邦西町会 丸山 かよ

「となりぐみ21」は各ご家庭に配布しています。一部ずつお取りください。

伊東淳子 大森山谷自治会 平林孝次 大森町自治会 大森鶴渡町会 小峰由枝 本宿町会 石井 忍 大森中八幡自治会 落合一美 大森堀之内自治会 伊藤奈穂美 大森東一丁目町会 コーシャハイム大森東自治会

平和の森公園の蓮の花

平和の森公園の環七側からの入口近くに自然観察園があります。(ひょうたん池の名称で親しまれています。)

「水生植物を中心とした自然形態であり、水生植物や昆虫を観察できる水辺空間」と説明書きがあります。その一面に蓮の花が植えてあります。梅雨明けにはきれいなピンク色の花が咲きます。



昨年は梅雨入りが遅かったため六月二十日頃には咲き始めました。早朝に咲くのですが、好きな方は朝早くから公園に来て写真を撮ったりしています。

最近感じるのは、公園の植物の開花時期が早まっているということです。実がなる時期もです。これも地球温暖化の影響でしょうか。

早起きをして、ぜひ蓮の花を見に公園へ行きましょう！早起きは三文の得。

何かステキな事がおきるかもしれませんよ。

大森本町二丁目新地町会

金澤 利奈

蝶の暮らし場

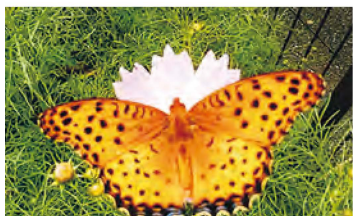
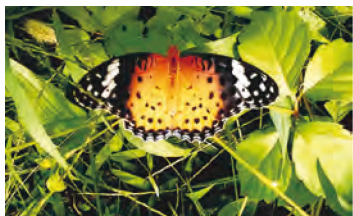
ここ数年、庭や神社境内、公園の花壇で、写真のチョウが、とても目に付くようになりました。当自治会にいる、チョウ愛好家の方にお伺いしました。

名前は「ツマグロヒョウモン」、翅の紋様が、動物のヒョウに似ていることから、ヒョウモンチョウと呼ばれるグループに属します。

メス(写真上)の翅は、ツマ(先端)が黒いので、この名が付けられました。オス(写真下)は黒くありません。

本種の幼虫(毛虫)は、スミレ類の葉を食べて育ちます。

プランターや花壇に、パンジーやビオラの植え付けが、とても増えています。いずれもスミレの仲間です。



知らぬ間に、「ツマグロヒョウモン」の食事を、私達が提供し、さらに温暖化が進んだのが、このチョウが目立つようになった原因なんです。とチョウの愛好家は、嬉しそうに微笑まれました。

大森中八幡自治会 石井 忍

庭師のひとりごと

庭師の庭手入れ、なかでも剪定の仕事は常日頃のこと。いろいろのお客さんから引き受け、とくに夏の木々が伸びる時季や年末は多忙の日々が続く。



時に剪定のほか、大きな木の伐採をしてほしいとの依頼が。

高い木のゆえ、体力と危険がともなう作業。何よりも対するのは生きている木。酒、塩と水でお清めをする。

最上部から小枝を落としながら、ノコギリで太い幹(主幹)を切断していると、あるところで幹から水分が流れこぼれてくるではありませんか。

これは、木の涙なのかと、ふと思わず動かす手を止めてしまいました。

大森町自治会 平林 孝次

ギンヤンマの畑産卵?休憩?

写真は二〇一三年九月初旬、千葉県館山洲崎へ旅行での光景です。

池、川でなく畑の土に産卵していると思われるところに遭遇しました。旅館周辺を散歩中でした。

目の前をギンヤンマのツガイが頭上を通り過ぎ畑に軟着陸。メスの尻尾先を土に入れて産卵と思われる光景でした。

写真はかなり接近して撮影していたのですが、産卵?に夢中逃げ事無くしばらく植物に止まっていた。トンボの産卵は水中だと思っていました。

今回ギンヤンマの産卵について調べてみたところ、土に産卵している写真を見つけました。

興味のある方は調べてみてください。左記になります。

「神戸のトンボ」
<https://odonata.jp/07jhs/index.html>
小学校高学年・中学生のページ/
トンボの産卵を観察しよう



大森堀之内自治会 落合一美

大森西の昔の地図 その三

大森西二丁目の北東部は他地区と違い道が曲がりくねっています。なぜでしょうか。

明治期には沢田は水田でしたが、大正中頃に沢田通り(環七)ができ、現在の整った道になりました。前記地区に曲がった道が残ったのは、旧「学校裏駅」周辺に小さな盛り場があり、立退き交渉が難しかったのではと想像しています。



大正7年 地図で見る大田区(1)より



平成30年 国土地理院閲覧サービス

左右の地図を見比べると、緑に着色した部分が共通しています。このあたりには、気をつけてみれば大正時代の空気がまだ漂っているかもしれません。

大森澤田東町会 花館 敏雄

編集委員

緑川祐弘 大森東一丁目自治会 編集委員

湯本良太郎 大森本町二丁目自治会 編集委員

信藤康俊 大森本町北町会

金澤利奈 大森本町二丁目新地町会

花館敏雄 大森澤田東町会

西村妙子 大森沢田西町会

大森北六丁目沢田町会