

大田区社会福祉法人協議会

おおた福祉ネット

で
福祉
社
を

ま
す
ぶ

ネ
ッ
ト
ワ
ー
ク

大田区社会福祉法人協議会 おおた福祉ネット

おおた福祉ネットは、区内に施設・事業所をもつ「社会福祉法人」のネットワーク体です。

これまで、分野ごとに縦割りだった福祉。
そこに横のつながりを、と導入された法改正。
それをチャンスに変えたいという思い。

福祉の現場でいままで手を差し伸べられなかった人に、
もっと柔軟な支援を提供したいという思い。

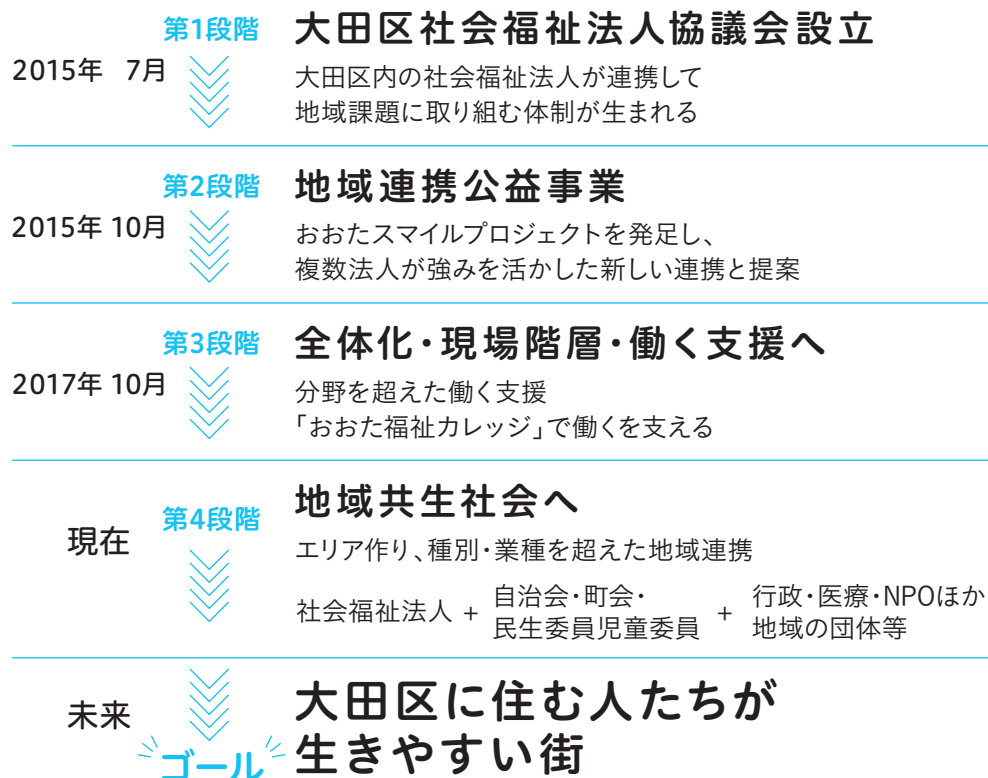
多様な悩みをかかえる人たちの身近な相談役になり、
最適なところにつなげたいという思い。

これらの思いを法人／拠点間でつなぎ、
地域の自治会・町会や民生委員児童委員、そして、みなさんと、
共に福祉に向き合うために、

ネットワークで福祉の“縁(えん)をむすぶ”存在となる。
これが、おおた福祉ネットの
ミッションです。

【社会福祉法人とは？】

社会福祉事業を行うことを目的として社会福祉法にもとづいて設立されている法人です。
公益性の高い、非営利法人であり、社会福祉事業の主たる担い手としてふさわしい事業を
確実、効果的かつ公正に行っています。高齢者、子ども、障害者、生活困窮者など、さまざ
まな生活課題や福祉ニーズをもつ方の生活を支えています。



PROJECT

福祉人材の確保・育成・定着をめざして

1

おおた福祉カレッジ

少子高齢化の進展とともに、福祉サービスに対するニーズも急増しています。介護分野をはじめ、保育分野、障害福祉分野などで福祉サービスを必要とする方々(利用者)が、安心して生活できるよう支えていくためには、福祉サービスを担う福祉人材(福祉従事者)を更に増やしていく必要があります。現に、福祉の人材不足は、私たち大田区社会福祉法人協議会に加入する法人の共通する深刻な課題となっています。一方で、利用者の方に、より良いサービスを継続して提供していくためには、福祉従事者の方にとって働きやすい職場環境をつくり、定着を図っていく必要があります。このため、私たちおおた福祉ネットは、『福祉人材の確保・育成・定着』を目的に「おおた福祉カレッジ」事業に取り組み、福祉人材の確保を目的とした「ふくしのしごと市(相談・面接会)」を実施しています。



大田区 「わたしらしく、暮らせるまち。」で福祉のしごとを探してみませんか?

福祉のしごと相談・面接会

ふくしのしごと市

大田区内の福祉施設(高齢・障害)で働ける求人があります!!
フルタイム、パートなど雇用スタイルも様々です。
(昨年度の求人職種例: 生活支援員、介護職員ほか)

◎ 令和6年 **10月26日(土)**
◎ 13:00~15:30 (受付時間12:45~15:00)

◎ 会場 **大田区立消費者生活センター** 2階 大集會室 (会場裏裏通り1-28-101)
大田区立消費者生活センター 大田区立消費者生活センター

無資格・未経験者
大歓迎だよん

参加無料 面接自由

事前申込不要 履歴書不要 入場自由

相談・面接会
採用担当者に直接、仕事に関する相談や質問ができます。

相談コーナー
福祉の資格のことや、仕事に関する総合的な相談をお受けします。
◎ 参加方法 直接会場へお越しください

◎ 大田区、大田区社会福祉法人協議会(おおた福祉ネット)、社会福祉法人大田区社会福祉協議会、社会福祉法人東京都社会福祉協議会、社会福祉法人東京都社会福祉協議会、東京都福祉人材センター、ハローワーク大田
 「問い合わせ」大田区社会福祉協議会 ☎03-3736-2023
 求人一覧は、大田区社会福祉協議会、ハローワーク大田、東京都福祉人材センターのホームページで詳細情報をお知らせします。
お問い合わせ先: 大田区社会福祉協議会 ☎03-3736-2023

◎ ご参加にあたって ◎
 ◎ 公共交通機関での来場をお願いします。
 ◎ 障がい者の方で来場の際は参加費を免除させていただきます。
 ◎ 参加費は参加費のなかへは参加費を免除させていただきます。
 ◎ 履歴書と面接カードをご用意ください。

PROJECT

複数法人による 強みを活かした新しい連携

2

おおたスマイルプロジェクト

3つの「れいんぼう」

れいんぼうには、「子ども・若者・ひとり親の人たちが、社会と接点を持ちながら生きる力を身につけてほしい」と考え、子ども支援「キッズれいんぼう」、若者支援「JOY」、母親支援「ママれいんぼう」の3つがあります。この事業を通して、いつでも社会とつながり、生きる力を身につけられることを知ってほしいと考えています。

「れいんぼう」のプログラムと法人連携

「れいんぼう」の一つ、子ども支援「キッズれいんぼう」は、大田区に住むひとり親の子どもに対して、社会との接点を持ちながら様々な体験をする子どもの居場所の確保を含む体験型学習支援事業を行っています。内容は「学ぶ」「食べる」「動く」「体験」する4つのプログラムで、区内二か所で開催しています。実施にあたり、区内の社会福祉法人「児童・大洋社」「社協・大田区社会福祉協議会」「高齢・池上長寿園」「障がい・大田幸陽会」の4法人で協力しながら事業を運営しています。キッズれいんぼうの取り組みは、大田区社会福祉協議会のホームページにて活動内容のブログが掲載されています。その他に、若者支援や母親支援においても、近隣の社会福祉法人と連携して事業を行っています。

「れいんぼう」の4つのプログラム

<h3 style="text-align: center;">学ぶ</h3> <ul style="list-style-type: none"> ● 漢字・英語・PC (検定) <p style="text-align: center; font-size: small;">ネットとの付き合い方 英語と親しむ 学ぶ姿勢</p>	<h3 style="text-align: center;">食べる</h3> <ul style="list-style-type: none"> ● 調理実習 ● 食育 <p style="text-align: center; font-size: small;">食事作りを楽しむ 一緒に食べるを楽しむ 食の思い出を作る</p>
<h3 style="text-align: center;">動く</h3> <ul style="list-style-type: none"> ● 健康支援 ● プチ農業体験 <p style="text-align: center; font-size: small;">体を動かしセルフメンテ 地域・異年齢交流 命・成長・大事を育てる</p>	<h3 style="text-align: center;">体験</h3> <ul style="list-style-type: none"> ● 子ども民生委員活動 ● 仕事見学/体験 <p style="text-align: center; font-size: small;">社会性を育む 色々な仕事を知る 将来の夢を持つ</p>



おおた福祉ネットの 各エリアの取組状況

大森エリア

大森エリアでは、各法人の情報カタログづくり、食の支援、法人間での研修の中から取り組みたいテーマを選択して企画や運営をすすめています。

食の支援を検討するグループでは、20代の若者たちの孤独感が強いことが「内閣府の孤独・孤立の実態把握に関する全国調査」で明らかになっていることや、暮らしの困りごとがあったとしても相談につながりにくいことに着目しました。その結果、若者や地域に暮らす人たちが、ゆるやかに他者や必要な情報につながるきっかけをつくるため「大田区若者サポートセンターフラットおおた」と連携・協働してイベントを開催しました。

今後も地域のニーズや各法人の意向をふまえて、活動を展開していきます。



蒲田エリア

蒲田エリアでは、東六郷老人いこいの家を活用した多世代の居場所づくりを実施しました。

いこいの家を利用されている高齢者と地域の気になる子どもたちの居場所として、プレイイベントとして「東六郷いこいdeオリンピック」を開催し、高齢者11名 子ども10名の21名が参加して、ゲームを楽しみました。

イベントを通じて地域の高齢者と子どもが顔見知りになり、挨拶が交わされるようになりました。

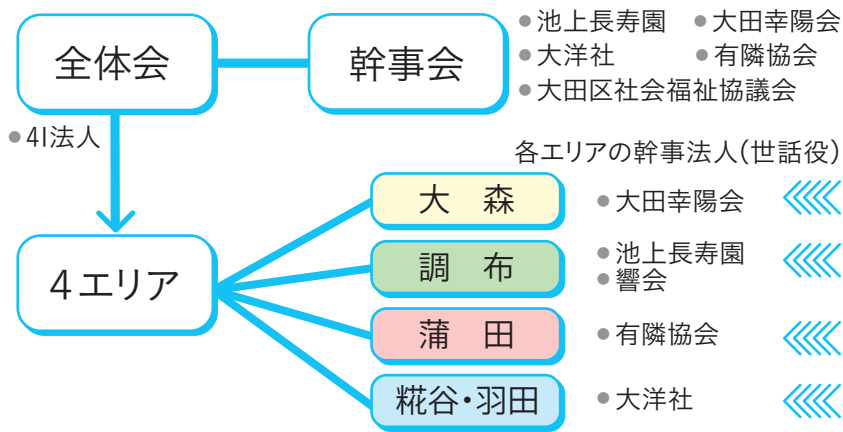
いこいの家が登録している「子どもSOSの家」として子どもたちが困った時に助けを求めやすくなることにもつながりました。

ここでのつながりづくりが更に大きな支援の輪をとなっていくよう取り組みを進めていきます。



おおた福祉ネットの エリア展開とは？

大田区の4つの地域庁舎の圏域をひとつのエリアとし、各エリア内の法人と地域福祉コーディネーターが、地域の特性やニーズに応じた活動を展開する取組みです。



調布エリア

調布エリアでは、令和5年度より、年に2回「幸せのおすそわけ会（フードパントリー）」を田園調布と嶺町地区の2か所で行っています。

食の提供だけでなく、社会福祉法人の強みを活かして、相談につながる仕掛けを行い重層的支援体制整備事業の「住民に身近な相談窓口」を意識して実施しました。

また、令和6年11月から調布エリア内の6地区の特別出張所管内ごとに、社会福祉法人の施設や地域包括支援センターでフードドライブを開始しました。

今後も調布地区内のどこでも、食品のおすそ分けができ、食品を必要な方に届けられるしくみづくりを社会福祉法人のネットワークの力を活かして推進していきます。



幸せの
おすそわけ会



糀の木



田園調布



雪谷



嶺町



久が原



千束

糀谷・羽田エリア

糀谷・羽田エリアでは、地域課題や重層的支援体制整備事業に取り組むことについて協議し、まずは各法人相互の取組を知ることが重要であるとして、法人相互の行事への参加や交流を実施し、そこから地域の傾向や特性が見えるようになりました。

また、地域の中には複合的な課題を抱えた家庭が多く、特に介護問題から他の問題が見えてくることなどが事例検討等を通じてわかってきました。そこで、地域のおまつりにブース出展し、身近に様々な種別の施設や相談の場があることを知ってもらいきっかけづくりにつなげました。

今後も継続してこのような取組を実施し、地域での情報発信とネットワーク強化に努めます。



おおた福祉ネット 参加法人一覧

お気軽にご連絡ください!



- 大森地区
- 調布地区
- 蒲田地区
- 荻谷・羽田地区

種別... 高 齢 障 害 者 ・ 児 子 ども
更 生 地 域

※大田区内で展開する事業について記載

大森地区

- | | |
|--|--|
| <p>① 恒明会 子 ども</p> <p>住所: 池上1-13-3
電話: 3754-1600</p> | <p>② 島田福祉会 子 ども</p> <p>住所: 大森北3-3-5
電話: 6404-9100</p> |
| <p>③ 松風会 高 齢</p> <p>住所: 大森西4-12-1
電話: 6436-8899 ウェブサイト: www.hanamizuki-syohukai.jp</p> | <p>④ つばさ福祉会 子 ども</p> <p>住所: 南馬込1-9-1先
電話: 6809-9450 ウェブサイト: www.tsubasa-f.or.jp</p> |
| <p>⑤ 東京愛成会 子 ども</p> <p>住所: 池上3-29-8
電話: 5747-4747 ウェブサイト: www.sh-aiseikai.jp</p> | <p>⑥ 東京コロニー 障 害 者 ・ 児</p> <p>住所: 大森西2-22-26
電話: 3762-7611 ウェブサイト: www.tocolo.or.jp
www.tocolo.or.jp/oota</p> |
| <p>⑦ 東京蒼生会 高 齢</p> <p>住所: 大森本町2-2-2
電話: 3762-8851 ウェブサイト: www.t-souseikai.or.jp</p> | <p>⑧ 同愛会東京事業本部 障 害 者 ・ 児</p> <p>住所: 大森西3-3-9
電話: 3763-8739 ウェブサイト: www.hyuman.com</p> |
| <p>⑨ 婦人の園 障 害 者 ・ 児</p> <p>住所: 山王2-12-10
電話: 5743-7676(本部) 0550-78-1260(インマヌエル)</p> | <p>⑩ やまて福祉会 地 域</p> <p>住所: 大森北1-11-1 柳原大森ビル6F
電話: 6423-0251 ウェブサイト: www.yamate-fukushi.org</p> |
| <p>⑪ 立正福祉会 障 害 者 ・ 児 子 ども</p> <p>住所: 池上1-32-15
電話: 3754-4855 ウェブサイト: www.rissho-fukushi.or.jp</p> | <p>⑫ わかば 子 ども</p> <p>住所: 大森中1-14-1
電話: 3764-0221 ウェブサイト: www.soranoie.jp</p> |

調布地区

- | | |
|---|---|
| <p>⑬ 池上長寿園 高 齢</p> <p>住所: 仲池上2-24-8
電話: 5700-6171 ウェブサイト: www.ikegami.or.jp</p> | <p>⑭ いまいずみ 子 ども</p> <p>住所: 南久が原2-30-5
電話: 3756-0505 ウェブサイト: www.unoki.imaizumi.or.jp</p> |
|---|---|

15 お告げのフランシスコ姉妹会 **子ども**住所:久が原4-2-1
電話:3753-6768 [ウェブサイト: www.otsuge-francisco.org](http://www.otsuge-francisco.org)**17 響会** **高齢**住所:上池台5-7-1
電話:3748-6162 [ウェブサイト: www.hibikikai-tokyo.or.jp](http://www.hibikikai-tokyo.or.jp)**19 カリヨン子どもセンター** **子ども**住所:非掲載
電話:3726-5200 [ウェブサイト: www.carillon-cc.or.jp](http://www.carillon-cc.or.jp)**16 救世軍社会事業団** **子ども**住所:上池台4-12-10
電話:3729-0357 [ウェブサイト: www.kiekoryo.salvationarmy.or.jp](http://www.kiekoryo.salvationarmy.or.jp)**18 兵庫福祉会** **高齢**住所:千鳥2-34-25
電話:5741-8500 [ウェブサイト: www.chidori.tokuyou.jp](http://www.chidori.tokuyou.jp)**蒲田 地区****20 櫻灯会** **高齢**住所:矢口3-11-3
電話:6715-4373 [ウェブサイト: www.outoukai.com](http://www.outoukai.com)**22 蒲田保育園** **子ども**住所:蒲田1-20-6(連絡先事務所:萩中2-13-16)
電話:3745-4890 [ウェブサイト: www.kamatahoikuen.jp](http://www.kamatahoikuen.jp)**24 長寿村** **高齢**住所:東六郷1-12-12
電話:3736-1211 [ウェブサイト: www.chojumura.or.jp/ota](http://www.chojumura.or.jp/ota)**26 東京都手をつなぐ育成会** **障害者・児**住所:南六郷3-23-8 (大田区立南六郷福祉園)
電話:3732-2940 [ウェブサイト: www.ikuseikai-ky.or.jp](http://www.ikuseikai-ky.or.jp)**28 ヒューマン・ネットワーク結** **障害者・児**住所:西蒲田4-4-1 2階
電話:3751-7650 [ウェブサイト: www.entas.or.jp](http://www.entas.or.jp)**30 プシケおおた** **障害者・児**住所:西蒲田4-4-1
電話:5700-6352 [ウェブサイト: www.koujiya-center.com](http://www.koujiya-center.com)**32 有隣協会** **高齢 更生**住所:仲六郷4-2-12
電話:3738-2563 [ウェブサイト: www.yurin.org](http://www.yurin.org)**21 大田区社会福祉協議会** **地域**住所:西蒲田7-49-2
電話:3736-2023 [ウェブサイト: www.ota-shakyo.jp](http://www.ota-shakyo.jp)**23 行道福祉会** **子ども**住所:西六郷4-20-6
電話:3738-1094**25 徳心会** **高齢 障害者・児**住所:矢口3-1-5 総合福祉施設いずみえん
電話:3759-5550 [ウェブサイト: www.tokushinkai.jp](http://www.tokushinkai.jp)**27 白陽会** **高齢**住所:矢口1-23-12 ゴールデン鶴亀ホーム
電話:3758-1810 [ウェブサイト: www.hakuyokai.org](http://www.hakuyokai.org)**29 扶社会** **子ども**住所:西蒲田4-27-2
電話:5747-3123 [ウェブサイト: www.fusoukai.ed.jp](http://www.fusoukai.ed.jp)**31 みくに会** **子ども**住所:下丸子3-21-17
電話:3756-0469 [ウェブサイト: www.marukobaby.jp](http://www.marukobaby.jp)**糀谷・羽田 地区****33 桜花** **高齢**住所:東糀谷1-13-6
電話:6423-2860 [ウェブサイト: www.ooka.or.jp/senri](http://www.ooka.or.jp/senri)**35 久盛福祉会** **高齢**住所:萩中2-3-10
電話:6423-9200 [ウェブサイト: www.amasagi.or.jp](http://www.amasagi.or.jp)**37 大洋社** **子ども**住所:大森南4-10-4
電話:3741-7922 [ウェブサイト: www.taiyosha.or.jp](http://www.taiyosha.or.jp)**39 なかよし会** **子ども**住所:東糀谷4-2-14
電話:3741-2054 [ウェブサイト: www.nakayoshikai.jp](http://www.nakayoshikai.jp)**41 睦月会** **障害者・児**住所:萩中2-10-11
電話:3745-0878 [ウェブサイト: www.mutsukikai.jp/company](http://www.mutsukikai.jp/company)**34 大田幸陽会** **障害者・児**住所:大森南2-15-1
電話:3745-0808 [ウェブサイト: www.ota-koyokai.or.jp](http://www.ota-koyokai.or.jp)**36 善光会** **高齢 障害者・児**住所:東糀谷6-4-17
電話:5735-8080 [ウェブサイト: www.zenkoukai.jp/japanese](http://www.zenkoukai.jp/japanese)**38 知恵の光会** **障害者・児**住所:萩中2-12-23
電話:5705-6531 [ウェブサイト: www.chienohikari.or.jp](http://www.chienohikari.or.jp)**40 なぜの木会** **子ども**住所:大森東5-2-11
電話:3761-1357 [ウェブサイト: www.nazenoki-kai.jp](http://www.nazenoki-kai.jp)

大田区社会福祉法人協議会

おおた福祉ネット

お問い合わせ

大田区社会福祉法人協議会 おおた福祉ネット事務局

(大田区社会福祉協議会 計画・組織基盤・人材育成担当)

TEL:03-3736-2023 FAX:03-3736-2030