

わがまち *Araijuku*  
**新井宿**



「大きい口を  
あけているわたし」  
 入新井第二小1年  
 梅谷美瑛さんの作品

出張所  
からの  
お知らせ

**新井宿特別出張所**

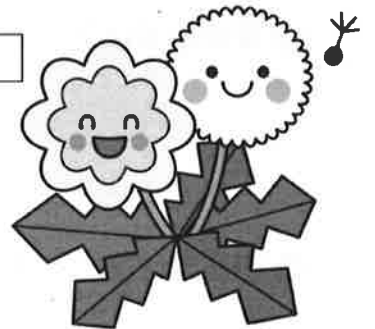
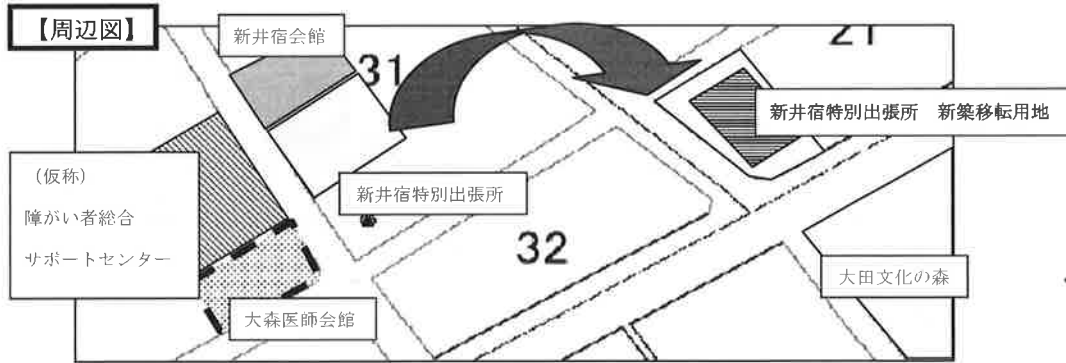
☆ | ☆  
 ☆ | ☆  
**新築移転**  
 ☆ | ☆  
 ☆ | ☆

新井宿特別出張所は、地域活動拠点・防災拠点としての機能向上を図るため、平成26年度に新築移転を予定しています。建設予定地は、池上通り沿いの「大田文化の森」の向かい側の空き地です。

新出張所は、地上3階建てとなります。出入り口は、池上通り側に設置します。1階部分は、特別出張所の窓口サービス機能になります。ロビーは広く取っています。ここでは、パンフレット等を置き、土日も日中は自由に立ち寄れるスペースといたします。まち歩き立ち寄り場所としてご利用いただければと思います。2階部分は、町会等地域団体の様々な活動支援のための会議室や作業室などで構成されています。3階部分は、地域コミュニティ機能として、大会議室で構成しております。ここは、2分割して、それぞれ別会議室としての利用も可能です。

今後のスケジュールですが、さらに実施設計を進め、平成25年度夏以降に着工し、平成26年度中の完成を予定しております。新しい出張所を楽しみにお待ちしております。

年度	23年度	24年度	25年度	26年度	27年度
施設(土地)					
文化の森前 区有地	保育園 仮設運営	設計	工事	新井宿特別出張所 新庁舎	運営
現・新井宿 特別出張所 所在地	新井宿特別出張所 現庁舎			移転 稼働	
(仮称) 障がい者 総合サポ ートセン ター	1期工事				
	設計	工事			運営



**(仮称) 障がい者総合サポートセンター建設**

大田区は、平成26年度開設予定で、大森赤十字病院の旧日本館跡地に障がいのある人の生活をサポートする施設として、「(仮称)障がい者総合サポートセンター」の建設を進めています。建物は地上5階建てで、ボランティア活動室、障がい者就労支援センター、多目的室、備蓄倉庫などを備え、「相談」「地域交流」「就労」「居住」の4部門で総合的にサポートしていきます。



▲ (仮称) 障がい者総合サポートセンターイメージ図



# もしもの時のために 高齢者見守りキーホルダー に登録しませんか？



高齢化社会を迎えつつある今、大田区でも高齢者が安心して暮らし続けられる地域づくりをめざした活動が始まっています。この事業は、「おおた高齢者見守りネットワーク」(右頁で紹介)が、入新井地区で、平成21年度から始めた「SOSみま～もキーホルダー登録システム」を引き継ぎ、平成24年度から大田区の「高齢者見守りキーホルダー登録事業」となったもので、平成24年12月現在、登録人数は約13,000名にのぼります。

- 外出先で突然倒れた時に
- 認知症の方の徘徊などに
- 自宅での急変時に

いざというときにきっと役立つ、心強いシステムをご紹介します。



★ システムの内容は？

☞ あなたの緊急連絡先や医療情報などを区に登録し、登録番号が入ったキーホルダーとマグネットを受け取ります。キーホルダーを常に身に付けておくことで、外出先で突然倒れるなど、救急搬送・保護された際に、医療機関や警察からの照会に対し、迅速に情報提供ができます。また、マグネットを自宅の冷蔵庫に貼っておくことで、自宅での急変時に救急隊からの照会にも対応できます。

★ 対象の方は？ ☞ 大田区内にお住まいの65歳以上の方です。

★ 費用は？ ☞ 無料です。

★ 登録事項は？ ☞ 住所、氏名、性別、生年月日、介護認定の有無、電話番号、緊急連絡先(2名)、かかりつけの医療機関、主治医、病歴、内服薬名、アレルギー、担当ケアマネジャー・事業所名などです。



▲大田区高齢者見守りキーホルダー (表・裏)

★ 申込先は？ ☞ 管轄のさわやかサポートでお願いします。

(※下の表は、新井宿自治会連合会エリアのみ記載しています。)

お住まいの地域	さわやかサポート (地域包括支援センター)	所在地	電話番号
大森西1～7丁目	さわやかサポート大森	大森西1-16-18 特別養護老人ホーム大森内	5753-6331
大森北1～5丁目	さわやかサポート入新井	大森北1-34-10	3762-4689
南馬込1～4丁目	さわやかサポート馬込	中馬込1-5-15	5709-8011
中央5～8丁目	さわやかサポート徳持	池上7-10-5	5748-7202
山王3～4丁目 中央1～4丁目	さわやかサポート大森医師会	中央4-30-13 大森医師会館4階	3772-2415

**医療** **保健** **福祉** の専門職が垣根を越えてつながり合う



# おおた高齢者見守りネットワーク

(愛称：みま～も)

「高齢者見守りキーホルダー登録事業」をご紹介するにあたって、先のシステムを発足させた「おおた高齢者見守りネットワーク」(以下、当会という)を取材させていただき、発足の経緯、目的、活動内容などを伺いました。

さわやかサポート入新井 センター長 **澤登 久雄**さんのお話



大田区内で働く医療・保健・福祉分野の専門家、民間企業、行政機関が、「住み慣れた地域でいつまでも元気に暮らしたい」という地域の皆様の思いの実現に向けて、広く手をつなぎ、当会を平成20年4月に発足しました。発足から丸5年を歩み、現在では60を超える病院・介護事業所・民間企業が協賛し、自分たち、医療・保健・福祉分野の専門職だからこそできる地域貢献に取り組んでいます。

当会は、高齢者が安心して暮らせる地域をこう考えています。

①健康維持・医療の安心 ②福祉の安心 ③地域とのつながり ④自分なりの生きがい

この4つのどれが欠けても本当の意味での安心は得ることができません。当会には、病院・介護事業所・地域密着の様々な企業が協賛しています。また大田区などの後援を受けています。

地域本来のつながりを、このネットワークでつくりましょう。皆様の積極的なご参加をお待ちしています。

## 活動内容

◎ 地域づくりセミナー ※全会場：LUZ (ラズ) 大森 (大田区大森北1-10-14)

日付	テーマ	講師	日付	テーマ	講師
5.18 (土)	みま～ものあゆみ紹介	さわやかサポート入新井センター長 澤登 久雄	7.20 (土)	熱中症を予防しよう!	大塚製薬(株)
6.15 (土)	いつまでも元気に過ごす術 ～口腔編～	未定	9.21 (土)	いつまでも元気に過ごす術 ～運動編～	(株)ニチイケアパレス ニチイホーム 介護予防指導員

## ◎ みま～もステーション

ウィロード山王のお休み処「アキナイ山王亭」で様々な講座やイベントを企画しています。公園体操、パソコン教室、手芸、手話ダンス、日本伝統文化講座、レストラン、はつらつ喫茶などなど。ぜひ一度覗いてみてください。



▲手話ダンス

▼みま～も  
ガーデン



▼公園体操



## ＊ みま～もサポーター募集 ＊

みま～もサポーターとは、スタッフとともにみま～もの活動に参加して下さる応援団です。あなたもみま～もサポーターになって、地域のため、そして自分自身のために、ミニ講座やボランティア活動に参加してみませんか?

**対象** 本事業に賛同し、基本的に月1回以上活動できる方

- 前期：4月1日～9月30日 2,000円(半期ごとに更新可能)
- 後期：10月1日～3月31日 2,000円(半期ごとに更新可能)

### サポーター特典

- ①活動の際使用するサポーター証・名刺・サンバイザーなどを配布します。
- ②年2回実施する体力測定が受けられ、自身の体力の変化などが分かります。
- ③地域のイベントなどにスタッフと一緒に参加できます。
- ④みま～もステーションで開催する各種講座・食事会・体操教室に優先的に参加できます。
- ⑤毎月のみま～もステーションの予定、その他のイベントなどのご案内を定期的に郵送します。

### 問い合わせ先

大森地区事務局(さわやかサポート入新井) ☎3762-4689



### 受賞おめでとうございます



#### 区政功労者賞 (敬称略)

- ◇介護認定審査会委員10年以上 : 鈴木 央
- ◇私立幼稚園等教職員永年勤続者30年以上 : 岡村 修子
- ◇統計調査員20回以上 : 河原 神風代
- ◇副会長10年以上 : 山崎 晴久 山田 容子 松浦 カズ子
- ◇区立学校薬剤師10年以上 : 大高 藤直
- ◇青少年委員10年以上 : 溝口 美枝子
- ◇スポーツ推進委員10年以上 : 伊藤 せい子

### 各自治会・町会 もちつき大会開催

#### 1月20日(日) ★山王三・四丁目自治会



山王三・四丁目自治会と防災協力隊による毎年恒例出初式が、山王公園で行われました。その中の楽しみの一つに餅つきがあります。大きな臼と杵が用意され、ペッタン ペッタンと餅をつく音が青空の広がる公園いっぱいに響いていました。参加者全員でつくたてのお餅をいただきました。

#### 2月10日(日) ★新井宿七丁目町会

大森西一丁目セブンパーク児童公園で、恒例の餅つき大会を開催しました。今年は、昨年を大幅に超える来場者が集まり、たいへん賑やかな大会となりました。ベテラン役員のご指導のもと、若手世代のお父さん達も大活躍。40kg分のお餅が見事につきあがりしました。

#### 2月17日(日) ★新井宿五丁目町会

「入二小 PTA」「入二小 OB 親父の会」の協力を得て、入二小校庭で初めての「お餅つき、ゲーム大会」を行いました。大人たちに交じって、子どもたちも小さな杵でお餅つきを体験しました。お餅と甘酒が振舞われ、子どもたちは「ボール当てゲーム」に興じました。初回にも拘らずお天気にも味方され、370名余りの方が参加してくださいました。

#### 2月24日(日) ★新井宿六丁目町会

今年も我が町のイベント、子ども餅つき大会がありました。以前から町会内の若いメンバーの親和会が子どもたちとやっていたが、昭和48年、町会の皆様にも喜んでもらいたい、楽しんでもらいたいと広げ、参加者は自由無料で野菜たっぷりなお雑煮から、今はあんころ、おしるこ、からみもち、きなこ、みたらしのメニューで40年間ふるまって来ました。



#### 3月23日(土) ★中央一丁目町会

春日公園で開催予定。



### ウィロード山王(大森柳本通り商店街) 東京商店街グランプリ準グランプリ受賞

昨年11月に山王にある大森柳本通り商店街が東京商店街グランプリ準グランプリを受賞しました。これは、東京都が商店街の優れた取り組みやイベントを表彰するものです。

商店街では空き店舗を利用した買い物客向けのお休み処「アキナイ山王亭」を昨年開設。東日本大震災の被災地を支援する石巻復興プロジェクトや、「おおた高齢者見守りネットワーク」の活動拠点にも使われていて、「被災地支援」から「地域の活性化」に発展している点や、商店街サポーター(地域コミュニティ、ボランティア等)の力を上手く活用している点などが評価されました。

### 「下町ボブスレー」で世界に挑戦する 新井宿地区のものづくり企業のご紹介

中央3丁目にある株式会社フルハートジャパンは、下町ボブスレーネットワークプロジェクト推進委員会に参加し、保有する精密板金加工の技術をいかして主要部品のシャーシー(車台)を製作・提供し、プロジェクトにおいて中心的な役割を果たしている企業です。

「下町ボブスレー」は、2月に開催された「おおた工業フェア」でも一際注目され、来年開催される「ソチ冬季五輪」での正式採用を目指して今後更なる改良を重ねていくとのことです。読者の皆さん、我らの「下町ボブスレー」を一緒に応援しましょう!



### 善慶寺の消防訓練、堂の夕べ

・2月16日、義民六人衆で知られている善慶寺で、東京都史跡文化財を守る防災訓練が、近隣の方々の見守る中、第四分団、山王三丁目市民消防隊、善慶寺自主防火隊合同で行われました。

・善慶寺では、今年も堂の夕べが5月末～6月10日頃に催されます。卵から成虫になるまで、水槽、庭園の小川、川岸の土作り等、手塩にかけて飼育した堂を、是非多くの方に観賞していただきたいものです。



### 大森赤十字病院 第5回院内演奏会 『心あたたまるひびきのとき vol.5』



日時: 6月20日(木) 午後2時開演、午後3時終演  
 場所: 大森赤十字病院 講堂(定員120名)  
 出演: ヴィオラ(川本嘉子)、ピアノ(村田千佳)  
 曲目: 未定  
 入場無料・事前申込不要(満員の場合は入院患者様優先)  
 主催: 大森赤十字病院 企画: 大森室内楽愛好会  
 問合先: 大森赤十字病院総務課 松崎 ☎3775-3111)

## 編集後記

今号では、新井宿特別出張所の新築移転と新たな福祉施設の誕生のニュース、そして「おおた高齢者見守りネットワーク」の概要について取り上げました。医療・福祉・文化のまち新井宿は、今年度から来年度にかけて転換期を迎え、未来に向かって大きく羽ばたこうとしています。

大きな節目の今年、本紙はお陰様で平成5年の創刊以来、20年目を迎えます。次号8月1日号では、本紙創刊20周年記念特集を予定しておりますので、皆様からのメッセージやご意見などをお寄せいただければ幸いです。

(若生編集委員)

発行	地域力推進新井宿地区委員会
編集	「わがまち新井宿」編集委員会
山王三・四丁目自治会	編集委員長 高橋 紗英子
山王三丁目東自治会	副編集委員長 荒木 秀樹
山王三・四丁目自治会	編集委員 山崎 三津子
山王三丁目町会	編集委員 荒井 壽子
中央一丁目町会	編集委員 齋藤 啓子
中央四丁目町会	編集委員 若生 一順
新井宿五丁目町会	編集委員 加藤 弘子
新井宿六丁目町会	編集委員 河原 神風代
新井宿七丁目町会	編集委員 落合 松枝
.....共同編集.....	
監修	新井宿自治会連合会
事務局	大田区新井宿特別出張所
大田区中央4-31-14 ☎3776-5391	
http://www.city.ota.tokyo.jp/omori/index.html	