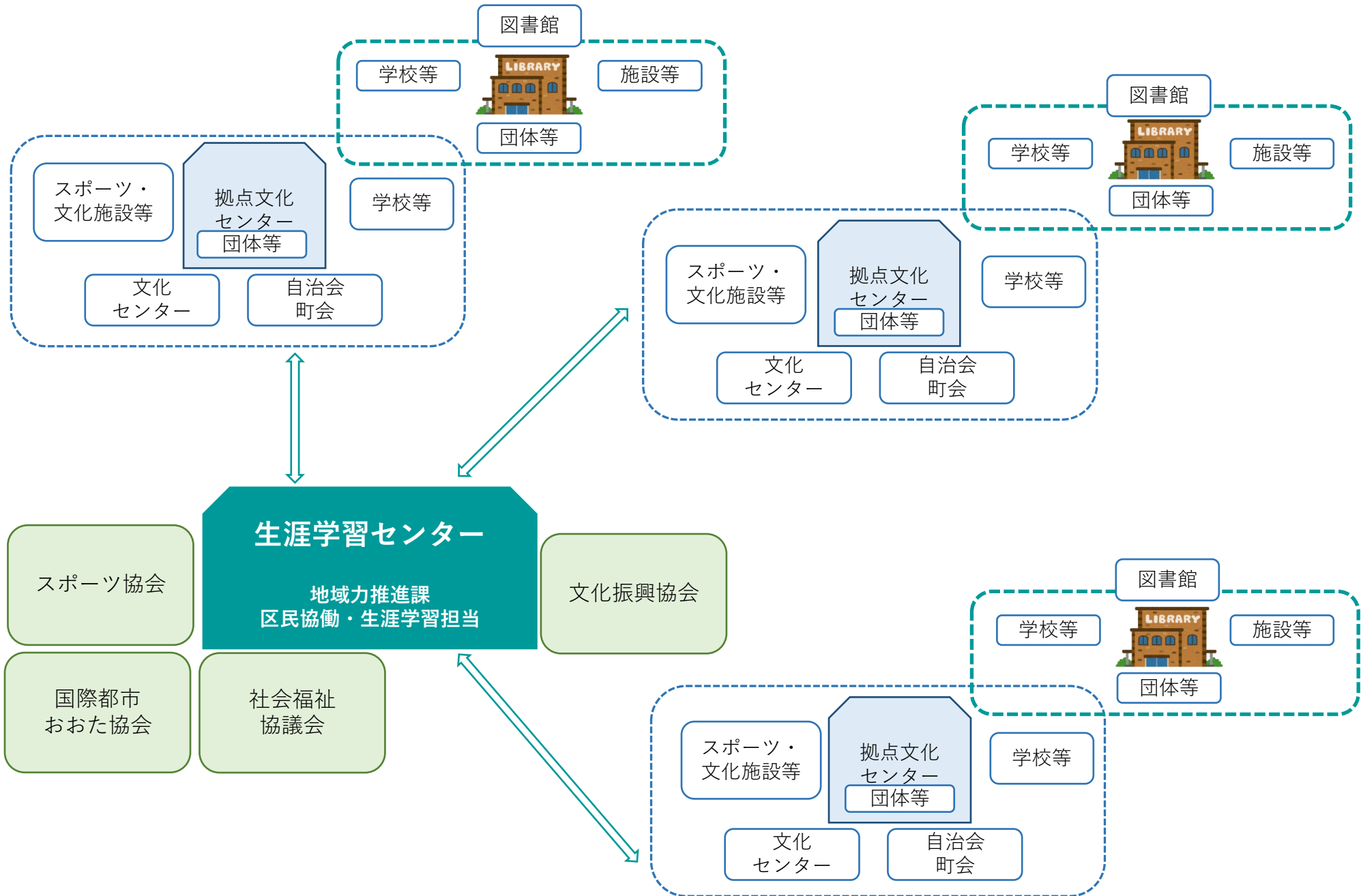


**第5回**  
**「おおた生涯学習推進プラン」推進会議**

**意見交換用資料**

令和6年10月30日（水）



# 2-1 「要の人」とは？ 地域の学びの場の「人」について

## 地域の学びの場 役割

学びのきっかけ・継続を  
支援する

つながり・仲間づくりの場をつくる

発見・創造の機会を  
協働する

## 地域の学びの場 機能＝職員の役割

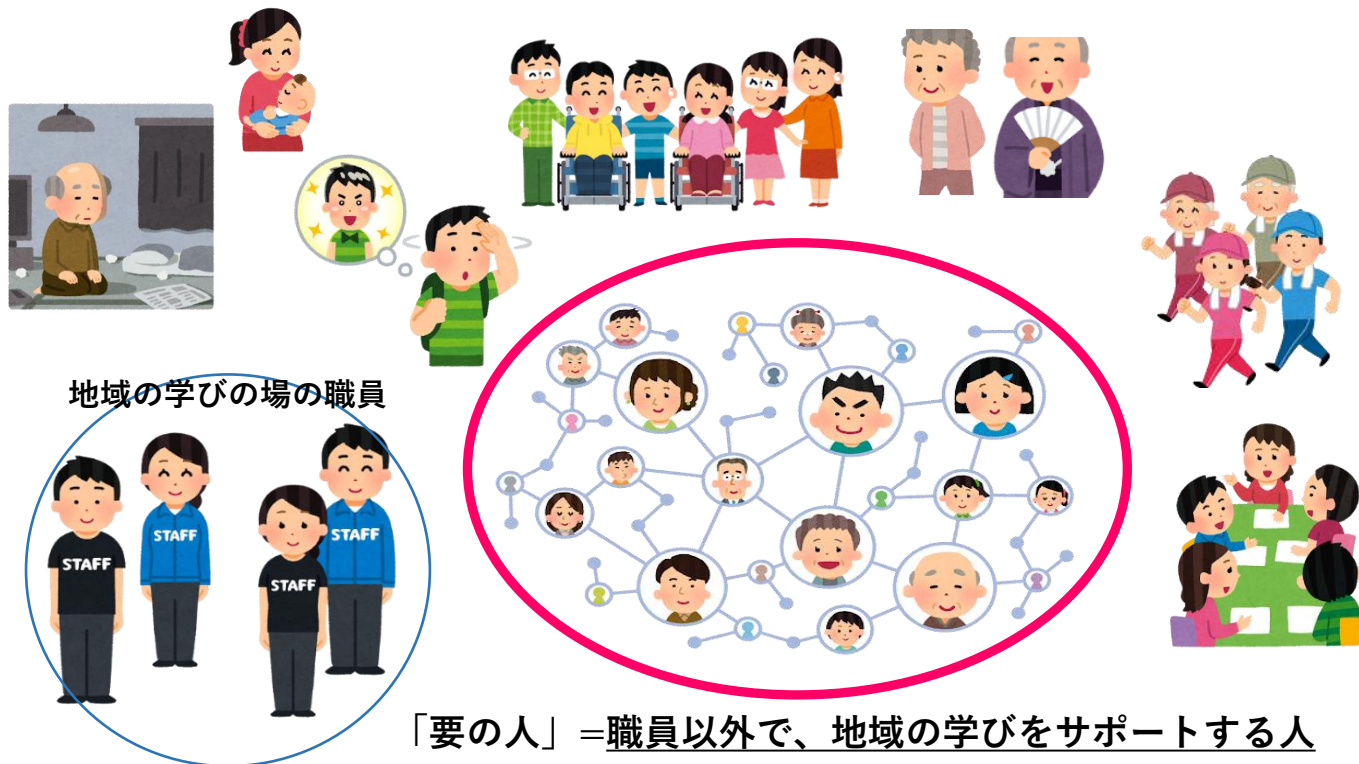
情報

講座・講師

相談・  
コーディネート

活動の場

「要の人」の育成



**「要の人」とは？**  
～推進会議、区民ワークショップから～

- つなぐ人
- コアになる人
- きっかけをくれる人
- お世話役
- コンシェルジェ
- 横のつながりを作る人
- コミュニケーター
- ボランティアリーダー

生涯学習サポーターの養成（区民協働・生涯学習担当）

生涯学習サポーター養成講座	相談員活動・研修	生涯学習ボランティア登録 + 区民プロデュース講座（個人）	人材交流会	生涯学習のつどい
<p>区民の主体的な学習活動の推進役となる人材を育成するため、社会教育・生涯学習の基礎について学ぶ機会や地域とのつながりを築く機会を提供する。（基礎編7回/実践編5回）</p>	<p>サポーター養成講座修了者が相談員として、区民からの生涯学習に関する相談に対応するとともに、地域研究等の自主活動及び研修への参加を通じて、地域課題を把握しながら、地域とのつながりを構築できるよう支援する。（3年間）</p>	<p>これまでの経験で培った知識・技術を地域に役立てたいと個人や団体を生涯学習ボランティアとして登録する。生涯学習ボランティアが区民向け講座の企画・運営をする機会を提供し、スキルアップの支援を行う。</p>	<p>生涯学習ボランティア、生涯学習相談員等を生涯学習人材を対象とし、それぞれの学習活動を深めたり、互いの実践を共有し、つながりを構築したりする機会を提供する。（年1回）</p>	<p>生涯学習事業のPR及び新たな交流を創出するため、生涯学習事業の展示や参加型の企画を実施する。（年1回）</p>

学ぶ・つなげる人

区民の主体的な学習活動を推進するために、  
多様な区民に対して、段階ごとに、様々な立場でサポートする担い手

大田区を学びの場とする多様な区民活動の担い手、推進役

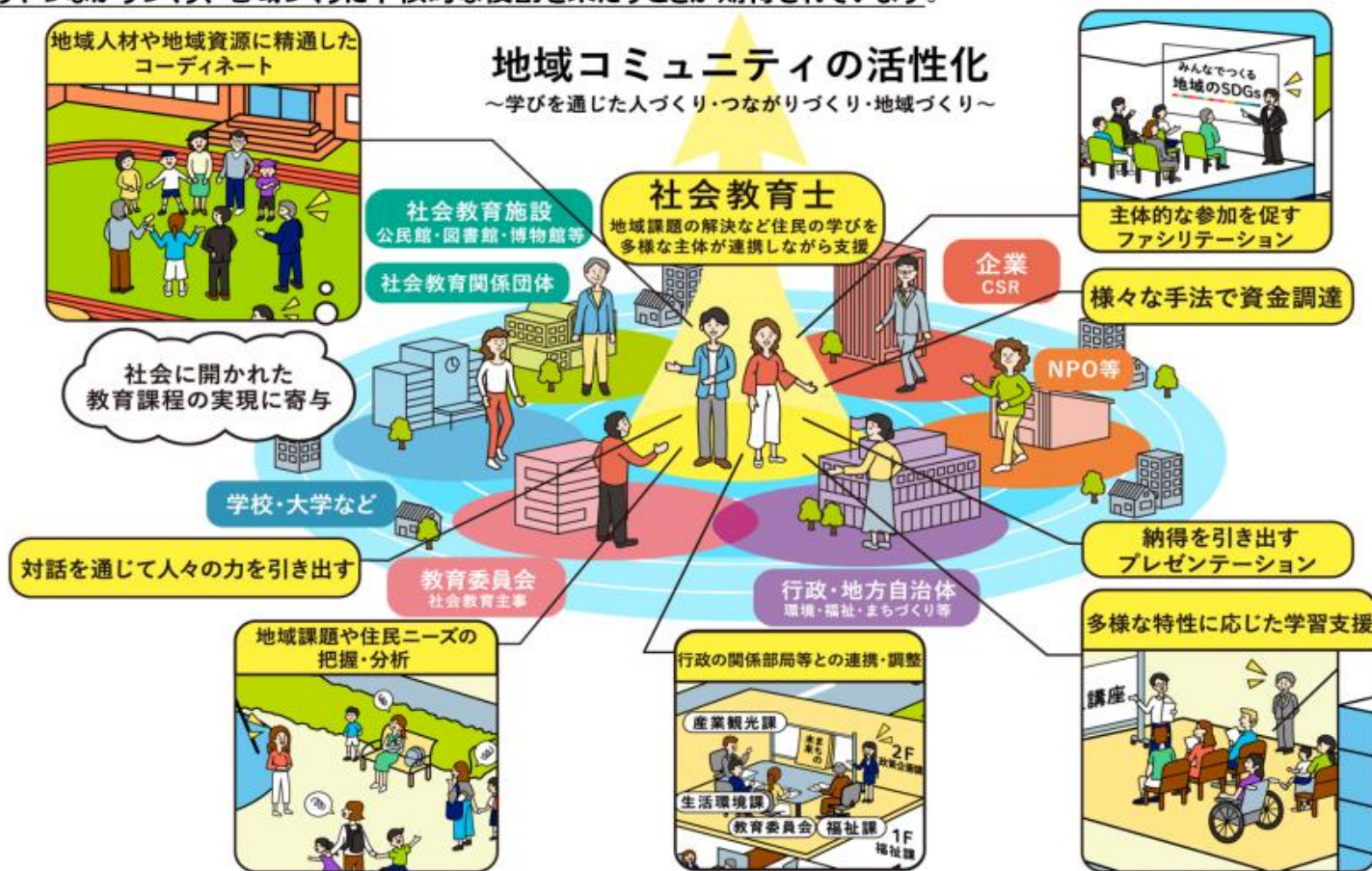




## 「社会教育士」について

「社会教育士」とは？～学びを通じて、人づくり・つながりづくり・地域づくりの中核的な役割を果たします～

- 「社会教育士」は、教育委員会事務局に配置される「社会教育主事」になるための講習や養成課程を修了した者に与えられる「称号」です。社会教育主事にならなくても、その能力があることが分かるようにするため、令和2年4月に新設しました。
- 講習や養成課程で習得した**コーディネート能力、ファシリテーション能力、プレゼンテーション能力等**を活かし、教育委員会のみならず、福祉や防災、観光、まちづくり等の**社会の多様な分野における学習活動の支援を通じて、行政や企業、NPO、学校等の様々な場で、人づくりやつながりづくり、地域づくりに中核的な役割を果たすことが期待されています。**





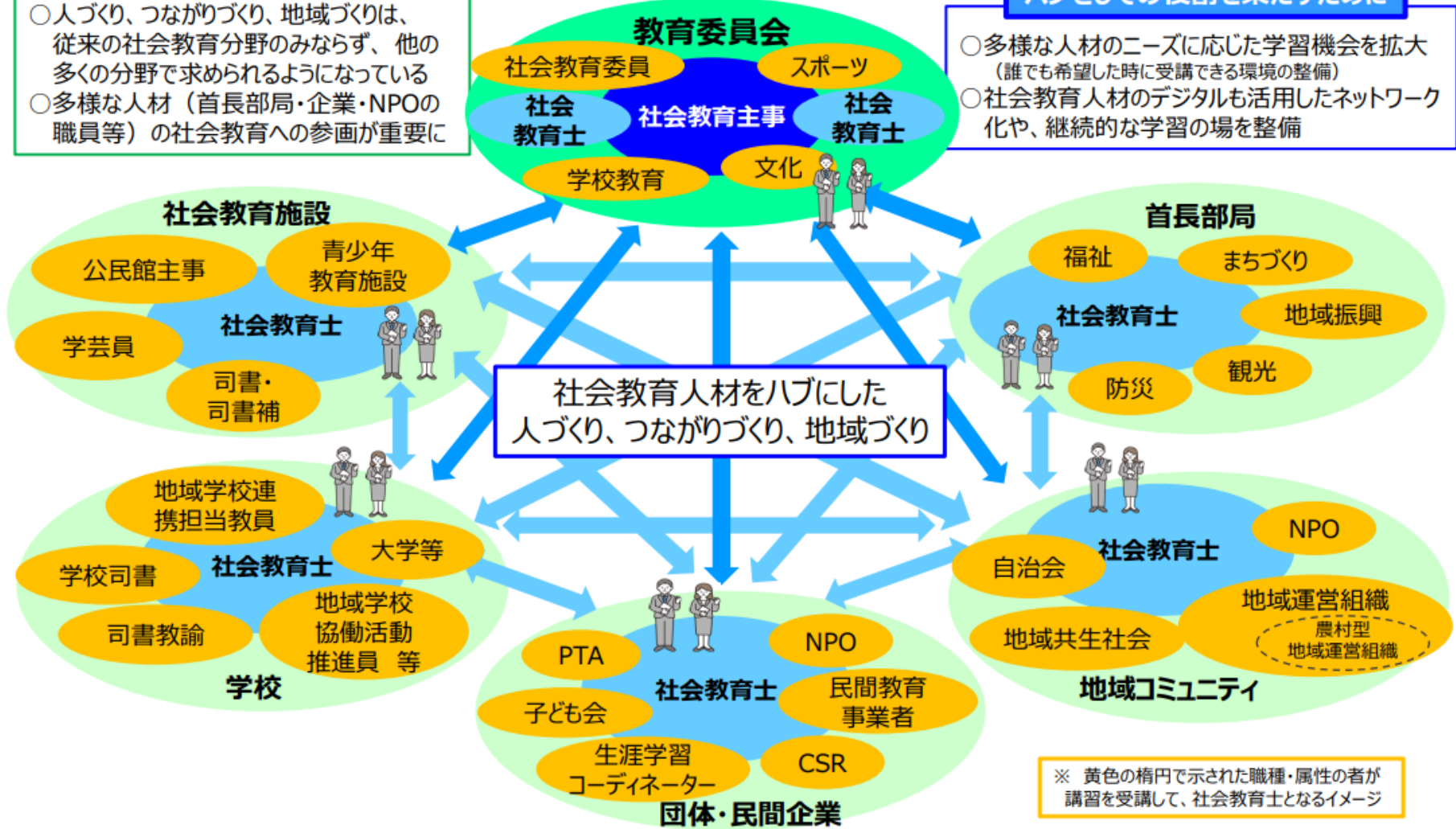
# 社会教育の裾野の広がり、社会教育人材が果たすべき役割

## 社会教育の裾野の広がり

- 人づくり、つながりづくり、地域づくりは、従来の社会教育分野のみならず、他の多くの分野で求められるようになってきている
- 多様な人材（首長部局・企業・NPOの職員等）の社会教育への参画が重要に

## 社会教育人材がハブとしての役割を果たすために

- 多様な人材のニーズに応じた学習機会を拡大（誰でも希望した時に受講できる環境の整備）
- 社会教育人材のデジタルも活用したネットワーク化や、継続的な学習の場を整備



## 2-6 【意見交換】地域の学びの場の「人」について

### (1) 「要の人の養成」の言い換えについて（事務局案）

#### ① 「要の人」のイメージ

- ・自ら学習、活動している
- ・他者が学びに参加するきっかけをつくる
- ・運営主体として参画する（利用者連絡会等）
- ・団体間、外部との調整やとりまとめを行う

【参考】推進会議及びワークショップであがったキーワード

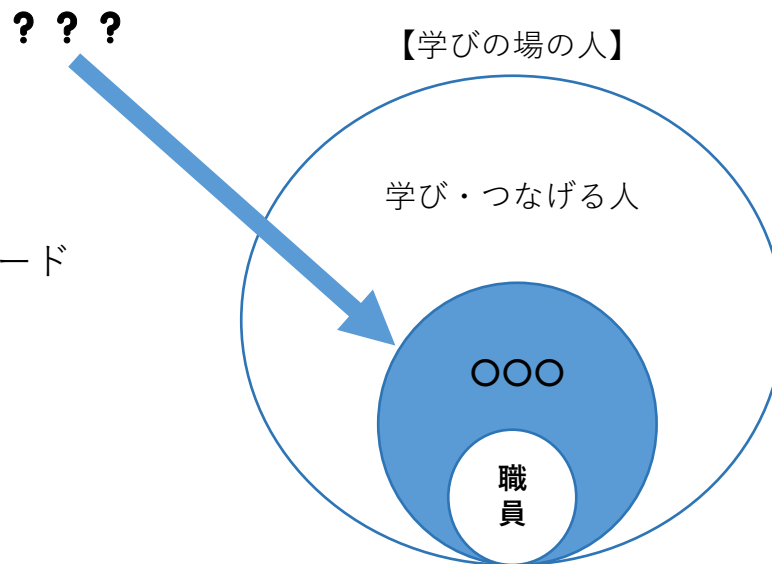
- ▣ 継続性・世代交代
- ▣ 信頼関係
- ▣ 主体性・当事者意識

#### ② 「要の人」の言い換えについて

- ・つなぎ役
- ・学びの推進役
- ・学びの支援者

#### ③ 「養成」の言い換えについて

既に地域で学習、活動している人材に生涯学習に関する情報を提供（育成）したり、活動を支援したりすることによって学びの輪を広げていくことも含めて、養成を**育成・支援**と言い換える。



### (2) 「〇〇〇の育成・支援」に係る文化センター、生涯学習センターの役割

文化センター	<ul style="list-style-type: none"> <li>・サポーター養成講座修了者の実践の場（相談員活動等）</li> <li>・〇〇〇の日常的な活動拠点</li> <li>・運営主体として参画</li> </ul>
生涯学習センター	<ul style="list-style-type: none"> <li>・〇〇〇の育成（講座）・フォローアップ研修・交流の場づくり</li> <li>・〇〇〇の育成・支援に関わる職員・スタッフ向けの研修・交流の場づくり</li> </ul>



### 3-1 修正案「文化センターでの取組案」

#### 地域の学びの拠点（活動）～まちのたまり場・日常の学びの拠点～

- ▶ 地域に開かれた交流の場として、目的がなくても滞在し、くつろぐことができる
- ▶ あらゆる世代の人々が集い、学び合い、つながることで、地域づくりの主体を形成する
- ▶ 区民が学びたいことを学ぶ場を提供し、地域の文化や持続的なコミュニティを創造する

学びの裾野を広げるため、**これまで文化センターを利用していない区民**を想定した事業や空間を展開する

情報	<ul style="list-style-type: none"> <li>• 図書館等周辺施設と連携した情報発信（講座情報、文化センターでできることの紹介）</li> <li>• 利用団体の紹介（掲示板・発表会・体験会）</li> <li>• 利用団体が活用できる情報・資料の紹介</li> </ul>
講座	<ul style="list-style-type: none"> <li>• 身近な暮らし・地域の文化・歴史・地域課題等を題材とした講座</li> <li>• 利用団体向けの講座</li> <li>• 利用者と企画する講座・イベント</li> <li>• 図書館等周辺施設と連動した講座（文化センターの講座と図書館の展示が連動する等）</li> </ul>
相談	<ul style="list-style-type: none"> <li>• 身近な地域での学びや活動に関する相談</li> <li>• 利用団体の支援（集団化、発展過程、活動・運営に係る支援）</li> <li>• ちょっとした困りごとが相談できる場×気軽に地域貢献ができる場 ⇒地域の人々の交流の場 ⇒新規の利用者の来館促進</li> </ul>
コーディネート	<ul style="list-style-type: none"> <li>• ライフステージ・興味ごとの交流の場（育児中の人、退職したての人、地域の歴史に興味がある人等）</li> <li>• 利用者・団体間の交流・連携の場をつくる</li> <li>• 図書館等周辺施設とのネットワーク強化 ⇒利用者が求める学び、活動とつなげる</li> </ul>
〇〇〇の育成・支援	<ul style="list-style-type: none"> <li>• サポーター養成講座修了者への実践の機会提供</li> <li>• 〇〇〇が展開する活動の支援</li> <li>• 利用者が運営に関わる仕組みづくり</li> </ul>
活動の場	<ul style="list-style-type: none"> <li>• ロビーを活用し利用者・団体間の交流が生まれる場をつくる</li> <li>• 保育室の整備等、多様なライフステージの利用者が使いやすい施設とする</li> </ul>

## 3-2 修正案「図書館での取組案」

### コンセプト

#### 地域の学びの拠点（情報）～まちの憩いの場・学びの情報拠点～

- ▶ 学びと活動の情報拠点として、生活を豊かにするための学びのきっかけを探ることができる
- ▶ 図書等資料を仲立ちとして人と人とのつながりを育み、必要に応じて地域での活動に誘う

※ここでは「学びの場の基本的役割」に関わる機能を主に確認し、貸出・情報サービス等図書館の基本的機能については言及しない

### 機能

情報	<ul style="list-style-type: none"> <li>✓図書館周辺の講座・団体に係る情報発信</li> <li>・図書館周辺の活動の場の紹介（文化センターと連携）</li> <li>・地域での活動に活用できる資料の紹介</li> </ul>
講座	<ul style="list-style-type: none"> <li>・文化センターと連携した講座（地域の文化・歴史・課題等）</li> <li>・図書館周辺で活動する団体と連携した講座（文化センターと連携）</li> </ul>
相談	<ul style="list-style-type: none"> <li>・レファレンス（参考調査）の延長で、利用者の興味・関心に応じた講座・団体を紹介</li> </ul>
コーディネート	<ul style="list-style-type: none"> <li>✓区立小中学校との連携（授業等への協力、学校図書館支援）</li> <li>・ライフステージ・興味ごとの交流の場（おはなし会等イベントの参加者の継続的な交流を促す）</li> <li>・図書館で活動する団体と周辺施設・団体をつなげる</li> </ul>
<b>〇〇〇の養成・支援</b>	<ul style="list-style-type: none"> <li>✓読み聞かせボランティア・音訳者の養成</li> </ul>
活動の場	<ul style="list-style-type: none"> <li>✓図書館に関わる活動をする団体、地元の団体に活動の場を提供する</li> </ul>

✓：すでに実施している取組

### 空間

#### 【ブラウジングスペース】

- ・居心地が良く、くつろぐことができる

#### 【多様なニーズへの対応】

- ・授乳スペース等の整備⇒存在を周知する



池上図書館

### 3-3 修正案「生涯学習センターでの取組案」

#### コンセプト

#### おおたの生涯学習推進の拠点

- 区内における生涯学習の機運を醸成する
- 区民が身近な地域で学ぶきっかけ・継続を支援する
- 生涯学習に関わる人材（職員）を支援する
- 区内の生涯学習関連施設の中核として、施設に対する支援や情報の集約・調整を行う

#### 機能

情報	<ul style="list-style-type: none"> <li>• 生涯学習への興味を喚起する情報を発信する</li> <li>• 区内全域の講座・団体、施設に関する情報を集約・発信する</li> </ul>
講座	<ul style="list-style-type: none"> <li>• 区民の学びのきっかけとなる講座</li> <li>• 区内で活動する団体向けの講座</li> </ul>
相談	<ul style="list-style-type: none"> <li>• 学びの機会・場に関する相談</li> <li>• 他団体との交流等に係る団体からの相談</li> </ul>
コーディネート	<ul style="list-style-type: none"> <li>• 区民のニーズに合った講座・団体・施設等の紹介</li> <li>• 団体間の交流・連携に係るコーディネート</li> <li>• 区内全域で生涯学習に関わる人の交流の促進</li> </ul>
〇〇〇の育成・支援	<ul style="list-style-type: none"> <li>• 〇〇〇の育成・支援に関わる職員・スタッフ向けの研修・交流の促進</li> <li>• 〇〇〇育成・フォローアップ研修</li> </ul>
活動の場	<ul style="list-style-type: none"> <li>• 団体、生涯学習に関わる人の交流、活動のためのスペース</li> <li>• 学びの裾野を広げるための講座・イベントを開催するためのスペース</li> </ul>

#### センター機能

区内の学習需要の把握及び学習プログラムの研究・企画	<ul style="list-style-type: none"> <li>• 区内の生涯学習関連施設等から情報を集約し、好事例等を共有する</li> <li>• 各地域で応用可能なプログラムを試行する</li> </ul>
生涯学習関連施設・関連団体等との連携・協力	<ul style="list-style-type: none"> <li>• 生涯学習関連施設・団体への助言・支援</li> <li>• 施設・団体間の連携の促進</li> </ul>
職員研修・交流	<ul style="list-style-type: none"> <li>• 職員研修（地域の学びの場の役割・機能への共通理解）</li> <li>• 職員間の交流・情報共有の場をつくる</li> </ul>

## 3-4 修正案「各施設の重点機能整理」

機能	生涯学習センター	文化センター	図書館
情報	●	●	●
講座	●	○	○
相談	●	●	○
コーディネート	●	●	○
<b>〇〇〇の育成・支援</b>	○	●	○
活動の場	●	●	○

●重点機能 ○常時ではないが担う機能

#### ➤ 生涯学習推進の拠点

上記の機能の他、以下のセンター機能を担う。

- 区内の学習需要の把握及び学習プログラムの研究・企画
- 生涯学習関連施設・関連団体等との連携・協力
- 職員研修・交流

#### ➤ 地域の学びの拠点（活動）

- 区民に最も身近な活動の場として、**〇〇〇の育成・支援**、相談、コーディネート、活動の場の提供を行う。
- 学びの裾野を広げるため地域の実情に合わせた情報提供、相談及び講座を定期的実施する。

#### ➤ 地域の学びの拠点（情報）

- 最も多くの多様な年代の区民に利用される社会教育施設として、学びのきっかけとなる**情報提供**を重点機能とする。