



あなたの
行動で

年末の大掃除 ごみを減らしませんか？



12月は年末の大掃除などで、ごみが増えやすい時期です。不要な物が全てごみになるわけではありません。自分が不要と想着いても、リユース(再利用)できる可能性を秘めています。この機会に、ごみを減らす取り組みを始めてみませんか。

古着



回収した古着は、海外に輸出され、衣類としてリユースされます。また、区内事業者などの協力でアップサイクル※、古着の地域循環にも取り組んでいます。

※廃棄予定のものに手を加え、価値をつけて新しい製品へと生まれ変わらせること

●拠点回収

区内会場で月に1度、再利用できる古着を回収しています。定期的に回収会場を設けていますのでご利用ください。

詳細はコチラ▶



●回収ボックス

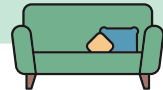
事業者施設や商店街に古着専用の回収ボックスを設置しています。詳細は区HPをご覧ください。

詳細はコチラ▶



民間事業者と連携

粗大ごみなど



●価格を比較したい方

おいくら?

区では、リユースプラットフォーム「おいくら」を通じたリユースの推進を行っています。まだ使えそうな物は、ごみとして出す前にリユースをご検討ください。申込方法など詳細は区HPをご覧ください。

利用の流れ >>>

1. 不要品の商品情報を入力して査定を依頼



2. 届いた査定結果を比較して買取店を選択



3. 手間なくお財布にも優しい不要品処分が完了!



※おいくら、ジモティーともにインターネットのみの申し込み
※利用時のトラブルや損害などについては、区は一切の責任を負いかねますので、あらかじめご了承ください

●地元で譲りたい方

ジモティー

不要品を掲示板に投稿し、欲しいという方がいれば捨てずに譲ることができます。相手の方と譲渡方法や日時など条件を決めてお渡しできます。

利用の流れ >>>

1. 品物を撮影して投稿



2. 問い合わせが来たら引き渡しの日程を調整



3. 品物を引き渡す



4. 相手にお礼のメッセージを送って完了



詳細はコチラ



▶問合先 清掃事業課清掃リサイクル担当 ☎5744-1628 ☎5744-1550

12月31日(火)～1月3日(金)は資源・ごみ収集をお休みします

年末年始は収集時間・ルートが大幅に変わる場合があります。必ず収集日当日の朝8時までに出してください。

年末の収集終了後は、年始の収集開始日まで集積所に資源やごみを出さないでください。

●資源・可燃ごみ ※区内一部地域で実施しているプラスチックも同様です

令和6年12月	30日(月)まで通常どおり収集
令和7年1月	4日(土)から通常どおり収集

可燃ごみの収集日が火・金曜の地区は、今年度は特例的に可燃ごみを1月5日(日)にも収集します

詳細は
コチラ▶



●粗大ごみ 家庭から出る家具や電化製品で、1辺の長さが30cm以上のもの

問合先 大田区粗大ごみ受付センター
☎0570-037-530 午前8時～午後7時
土・日曜、休日受け付けています

※12月29日(日)～1月3日(金)と保守点検日は電話受付を休止します

インターネット
申し込みはコチラ
(24時間受付)



●不燃ごみ

第1・3 曜日	年内終了日		年始開始日	
	令和6年12月	令和7年1月	令和6年12月	令和7年1月
月曜地区	16日	6日	23日	13日
火曜地区	17日	7日	24日	14日
水曜地区	18日	15日	25日	8日
木曜地区	19日	16日	26日	9日
金曜地区	20日	17日	27日	10日
土曜地区	21日	4日	28日	11日

▶問合先 清掃事業課清掃リサイクル担当 ☎5744-1628 ☎5744-1550 大森清掃事務所 ☎3774-3811 ☎3775-6028
蒲田清掃事務所(調布地区) ☎6459-8201 ☎6459-8597 蒲田清掃事務所(蒲田地区) ☎6451-9535 ☎6451-9623

暮らしの情報箱

はがきや FAXなどの記入例

- ①催しなどの名称
- ②〒住所
- ③氏名(ふりがな)
- ④年齢(学年)
- ⑤電話番号
- ⑥その他必要事項

福祉

寄附のお願い

寄附の手続き方法などの詳細は区HPをご覧ください。寄附金控除(ふるさと納税)の対象です。

1 大学等進学応援基金

勉学に意欲がありながら経済的理由で大学などへの修学が難しい生徒の進学を、基金を活用して支援します。



2 大田区子ども生活応援基金

こどもや子育て家庭への絵本や食糧の配布などの支援に活用し、地域における見守りの強化につなげています。



3 福祉管理課支援係

☎5744-1245 FAX5744-1520

4 福祉管理課調整担当

☎5744-1244 FAX5744-1520

応急小口資金の貸付

病気治療、区内転居など一時的な資金にお困りの方へ、一定期間無利子でお貸しします(審査有り)。詳細は区HPをご覧ください。

※ 次の全てに該当する方

- ①資金の使い道が貸し付け理由に該当
- ②区内に3か月以上在住
- ③世帯収入が一定基準以内
- ④税金・家賃などに滞納がない
- ⑤収入があり返済ができる

●貸付限度額 1世帯18万円(特別な場合は45万円)

※10万円を超える貸し付けには連帯保証人が必要

5 福祉管理課支援係

☎5744-1245 FAX5744-1520



こども

保育サービスアドバイザーの相談

1 オンライン個別相談

☎12月11日(水)、1月16日、2月13日(木)

※実施時間は区HPをご覧ください

☎先着各6組

2 保育所入所申請に関するオンライン説明会

☎12月19日(木)、2月26日(水)

※実施時間は区HPをご覧ください

☎先着各30組程度

3 窓口相談

☎月～金曜(休日を除く)、午前8時30分～午後4時

◇1～3いずれも◇

☎出産予定のある方、乳幼児の保護者

☎1・2電子申請 3問合先へ電話。電子申請も可

☎保育サービス課保育利用支援担当

☎5744-1617 FAX5744-1715



大田区LINE公式アカウントで子育て施設が検索できます

授乳スペースやおむつ交換台のある区立児童館や図書館などの区施設を検索することができます。また、検索した施設までの行き方も一緒に表示します。



☎子育て支援課子育て支援担当

☎5744-1582 FAX5744-1525

国保・後期高齢者医療・介護・税

高額療養費の支給など

1 高額療養費の支給

対象者へ診療月の3か月後以降に申請書を郵送します。

※診療月の翌月1日から2年を経過すると時効となり、支給されません

2 限度額適用認定証の発行

医療機関で提示すると、1か月の自己負担が医療機関ごとに限度額までとなります。

☎ 次のいずれかに該当する方

- 69歳以下
- 70～74歳で住民税非課税世帯
- 70～74歳で住民税課税世帯のうち、現役並みⅠかⅡに該当

☎問合先へ次の全てを持参。郵送での申請を希望の場合はお問い合わせください

- 公的証明書(顔写真付き)
- 課税証明書など(令和6年1月2日以降に転入した方のみ)

3 高額医療・高額介護合算制度

令和5年8月～6年7月に支払った医療・介護保険の自己負担額を合算し、基準額を超えた金額を支給します。申請先は、令和6年7月31日時点で加入の医療保険の窓口です。対象者へ2・3月に申請書を郵送します。

※社会保険などの医療保険に加入している方は、介護保険課給付担当(☎5744-1622 FAX5744-1551)で介護保険自己負担額証明書の交付を受け、各医療保険の窓口へ申請してください

4 国保年金課

1 2 国保給付係

☎5744-1211 FAX5744-1516

3 後期高齢者医療給付担当

☎5744-1254 FAX5744-1677

令和6年中の保険料年間納付済額通知の郵送

今回から保険料納付済額通知を各保険料別に郵送します。

※電話での回答は行いません

●発送時期

①国民健康保険料(世帯主あて) 11月末時点で口座振替で納付している世帯=12月末ごろ

そのほかの世帯=1月末ごろ

②後期高齢者医療保険料③介護保険料 1月末ごろ

☎国民健康保険料=国保年金課国保料収納担当

☎5744-1209 FAX5744-1516

後期高齢者医療保険料=国保年金課後期高齢者医療収納担当

☎5744-1647 FAX5744-1677

介護保険料=介護保険課収納担当

☎5744-1492 FAX5744-1551

ジェネリック医薬品 差額通知の送付

現在処方されている薬をジェネリック医薬品へ切り替えた場合に軽減される自己負担額を、12月中旬に東京都後期高齢者医療広域連合から対象者へお知らせします。

☎国保年金課後期高齢者医療給付担当

☎5744-1254 FAX5744-1677

都税事務所からのお知らせ

◆固定資産税・都市計画税(第3期分)の納期限は12月27日です

◆年末年始の窓口業務

12月28日～1月5日は、都税事務所・支所・支庁、都税総合事務センター、自動車税事務所の業務を休止します。この期間の申告書・申請書の提出は、「申告書等受箱」をご利用ください。

☎大田都税事務所 ☎3733-2411

税務相談チャットボットに質問してみませんか?

個人の年末調整や所得税の定額減税など、24時間利用できるチャットボットです。お気軽にご利用ください。



☎大森税務署 ☎3755-2111

雪谷税務署 ☎3726-4521

蒲田税務署 ☎3732-5151

求人

区立児童館などの 児童育成支援員

詳細は区HPをご覧ください。

- 任用期間 令和7年4月1日～8年3月31日
- 勤務時間 週5日、1日実働4時間
- 報酬(予定) 月額103,494円(社保完備)
- 募集人数 10名程度
- 選考方法 作文・面接
- ☎12月2～27日(必着)に問合先へ申込書(写真貼付。問合先で配布。区HPからも出力可)と作文(申込書に添付の様式)を郵送か持参
- ☎子育て支援課子育て支援担当 ☎5744-1272 FAX5744-1525

区立保育園の 保育支援員・調理支援員

詳細は区HPをご覧ください。

- 任用期間 令和7年4月1日～8年3月31日
- 勤務時間 週5日、1日実働4時間
- 報酬(予定) 保育支援員=月額103,494円(社保完備) 調理支援員=月額99,405円(社保完備)
- 選考方法 書類選考後、面接
- ☎問合先へ申込書(問合先で配布。区HPからも出力可)を郵送か持参。電子申請も可。12月11日締め切り
- ☎保育サービス課保育職員担当 ☎5744-1278 FAX5744-1715



妊婦面接員

詳細は区HPをご覧ください。

- ☎助産師か保健師の資格があり、基本的なパソコン入力ができる方
- 任用期間 令和7年4月1日～8年3月31日
- 勤務時間 週4日、1日実働7時間45分
- 報酬(予定) 月額260,832円(社保完備)
- 選考方法 書類選考後、面接
- ☎問合先へ履歴書(写真貼付)、必要書類、作文を郵送か持参。12月16日必着
- ☎健康づくり課健康づくり担当 ☎5744-1683 FAX5744-1523

精神保健福祉相談員

詳細は区HPをご覧ください。

- ☎精神保健福祉士の資格がある方
- 任用期間 令和7年4月1日～8年3月31日

- 勤務時間 週4日、1日実働7時間45分
- 報酬(予定) 月額283,392円(社保完備)
- 選考方法 書類選考後、面接
- ☎12月2～25日(必着)に問合先へ履歴書(写真貼付)と必要書類、作文を郵送か持参
- ☎蒲田地域福祉課管理係 ☎5713-1505 FAX5713-1509



詳細はコチラ

社会教育指導員

対象など詳細は区HPをご覧ください。

- 任用期間 令和7年4月1日～8年3月31日
- 勤務時間 週4日、1日実働7時間45分
- 報酬(予定) 月額232,320円(社保完備)
- 選考方法 書類選考後、面接
- ☎問合先へ申込書(問合先で配布。区HPからも出力可)と作文を郵送か持参。12月20日必着
- ☎地域力推進課区民協働・生涯学習担当 ☎5744-1443 FAX5744-1518



詳細はコチラ

募集

福祉関係会議の公募委員

任用期間や申込方法など詳細は区HPをご覧ください。お問い合わせください。

1 地域福祉計画推進会議

2 高齢者福祉計画・介護保険事業計画推進会議

3 障がい施策推進会議

4 地域包括支援センター運営協議会

☎区内在住の方

☎選考で1・3・4 2名 2・3名

1 福祉管理課調整担当

☎5744-1721 FAX5744-1520

2 高齢福祉課高齢者支援担当

☎5744-1257 FAX5744-1522

3 障害福祉課障害者支援担当

☎5744-1700 FAX5744-1592

4 高齢福祉課高齢者支援担当

☎5744-1250 FAX5744-1522

相談

+WORK(内職)出張相談会

☎区内在住の方

☎12月24日(火)午前9時30分～11時30分

☎ハローワーク大森

☎問合先へ電話

☎(公財)大田区産業振興協会

☎3733-6126 FAX3733-6459



詳細はコチラ

おいじたく相談会

司法書士に相続などの相談ができます。

☎1月8日～3月26日の水曜、午前9時30分～11時30分(1人50分)

※1月29日を除く

☎先着各2名

☎問合先へ電話。12月5日から受け付け

☎(社福)大田区社会福祉協議会

☎3736-2022 FAX3736-5590

障がい別相談会(視覚障がい)

☎区内在住の視覚障がいのいる方と家族、支援者など

☎1月26日(日)午後1時30分～3時30分

☎先着50名

☎問合先へ電話

☎(公)さぼーとぴあ

☎5728-9433 FAX5728-9437



詳細はコチラ

離婚と養育費にかかわる 総合相談

離婚前後に関わる1人1時間の弁護士相談です。
 ①19歳以下のお子さんの保護者
 ②2月8日(土)午前10時～午後4時
 ③先着15名
 ④12月2～27日に問合先へ電話
 ⑤福祉管理課調整担当
 ☎5744-1244 FAX5744-1520

お知らせ

政治家の寄附はNO!

政治家が選挙区内の人や団体にお金や物を贈ることは、時期や理由を問わず法律で禁止されています。また、有権者が政治家に対し寄附を求めることも禁止されています。

「贈らない」「求めない」「受け取らない」の「三ない運動」を進めましょう。
 ⑥選挙管理委員会事務局選挙担当
 ☎5744-1462 FAX5744-1540



政治家の寄附禁止

令和島地区に関する 都市計画変更案の縦覧

●縦覧・意見書受付期間
12月2～16日
 ●縦覧場所 問合先、区HP
 ●意見書の提出方法 問合先へ郵送かFAXか持参
 ⑦都市計画課計画調整担当
 ☎5744-1333 FAX5744-1530

リニア中央新幹線 第一首都圏 トンネル(北品川工区)の調査掘進 での確認結果に関する説明会

⑧12月19日(木)午後6時15分から
 ⑨洗足池小学校 ※ほかの区外会場は区HPをご覧ください
 ⑩先着200名
 ⑪当日会場へ
 ⑫都市計画課公共交通・臨海部担当
 ☎5744-1303 FAX5744-1530
 JR東海中央新幹線東京工事事務所
 ☎6847-3701

産業プラザ 大規模改修工事に伴う利用制限

令和7～9年度に、施設の長寿命化を目的に大規模改修工事を行います。貸室(ホール、会議室など)について、一部利用を休止します。貸室ごとに利用休止期間が異なりますので、詳細は問合先HPをご覧ください。
 ⑬(公財)大田区産業振興協会
 ☎3733-6477 FAX3733-6459

地域包括支援センター入新井の移転・ シニアステーション入新井の新設

●移転・新設日 12月2日
 ●移転先 大森北4-6-7大森北四丁目複合施設2階
 ※電話番号の変更はありません
 ⑭高齢福祉課高齢者支援担当
 ☎5744-1250 FAX5744-1522

参加・催し

大田区ランニング教室

シューズの履き方やランニングフォームなど、ランニングの基礎を中心とした初心者向けのプログラムです。
 ⑮区内在住・在勤・在学の18歳以上の方
 ⑯12月21日(土)午後2時30分～4時
 ⑰ソラムナード羽田緑地
 ⑱先着20名
 ⑲電子申請。問合先へ電話も可。12月19日締め切り
 ⑳スポーツ推進課スポーツ推進担当
 ☎5744-1441 FAX5744-1539



ワーク・ライフ・バランスセミナー

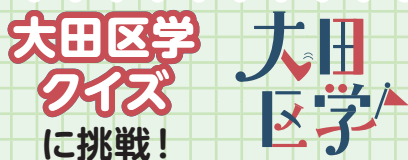
⑳区内事業所の人事労務担当者、経営者、区民など
 ㉑1月17日(金)午前10時～正午
 ㉒区役所本庁舎2階
 ㉓抽選で40名(1事業者1名まで)
 ㉔電子申請。問合先へFAX(記入例参照。事業者は会社名も明記)も可。1月9日締め切り
 ㉕人権・男女平等推進課人権・男女平等推進担当
 ☎5744-1610 FAX5744-1556

認知症サポーター養成講座 「ステップアップ講座」

㉖認知症サポーター養成講座を受講済みの方
 ㉗1月30日(木)午後2時～4時
 ㉘蒲田地域庁舎
 ㉙抽選で30名
 ㉚12月2～27日に電子申請
 ㉛蒲田地域福祉課多機関連携調整担当
 ☎5713-3126 FAX5713-1509

「女性デジタルカレッジ事業 (入門コース)Word・Excel基礎科」(5日制)

申込先など詳細は問合先HPかパンフレット(会場、ハローワーク大森で配布)をご覧ください。
 ㉜結婚、出産、育児、介護などで退職後、ハローワークで求職登録をした方
 ㉝2月17日(月)～21日(金)午前10時～午後3時
 ㉞産業プラザ
 費2,200円(テキスト代)
 ㉟抽選で10名 ※保育有り
 ㊱1月13～24日(必着)に申込先へ申込書を郵送
 ㊲東京都産業労働局能力開発課
 ☎5320-4705



新一万円札の肖像に選ばれた渋沢栄一が理想のまちづくりをめざし、住宅地開発を進めた場所は区内のどこでしょう。
 >>答えは、8面インフォメーションで確認!

児童手当のお知らせ

児童手当の振り込みをご確認ください

10～11月分を12月9日に振り込みます。金融機関によっては2～3日入金が遅れる場合があります。

●手当額 児童1人当たり月額10,000～30,000円
 ※令和6年10月分(12月支給分)から児童手当の制度が改正されました。高校生年代(15歳年度末経過後から18歳年度末まで)のお子さんのみを養育している方や所得上限超過により受給資格が消滅している方で、申請がお済みでない方は至急手続きをお願いします。詳細は区HPをご覧ください



詳細はコチラ

年末年始の申請受け付け

12月28日～1月5日は、窓口での申請受け付けができません。電子申請の方法は、区HPをご覧ください。12月に生まれたお子さんや転入した方の申請期限は右表のとおりです。

異動日※	「支給開始月が1月」となる申請期限(必着)
12月1～12日	12月27日(電子申請は12月31日)
12月13～22日	1月6日
12月23～31日	異動日の翌日から起算して15日目(15日目が土・日曜、休日の場合は翌開庁日)

※誕生日、前住所地の転出予定日など

支給開始月

原則として申請した月の翌月分から支給します。ただし、申請が異動日の翌月になった場合でも、異動日の翌日から15日以内の申請であれば申請した月の分から支給されます。早めの申請をお願いします。

▶問合先 子育て支援課こども医療係
 ☎5744-1275 FAX5744-1525



詳細はコチラ

令和7年度

新1年生の区立小中学校への 就学指定校の変更と区域外就学

お住まいの住所によって就学する小・中学校が指定されていますが、下記の申請対象事由に該当する場合は、指定校変更の申請ができます。

●指定校変更の申請対象事由

- ①入学から1年以内に希望校の通学区域へ転居予定
- ②自宅から指定校・希望校への通学距離の差が一定以上あり、最も近い学校に入学したい
- ③定期的に通院治療を要する慢性疾患があり、希望校への通学が望ましい
- ④希望校に兄弟が在籍している
- ⑤下校後の預かり先に都合がよい(小学生のみ)
- ⑥性格的に配慮を要するため友人と同じ学校に入学したい
- ⑦指定校にはない部活に入部希望(中学生のみ)

※申請事由により、優先度があります。そのほかやむを得ない事情がある場合はご相談ください

●申請の受け付け

▶申請方法 会場へ申請書(区HPから出力)を持参
 ※申請対象事由が②④⑥の方はマイナポータル(ぴったりサービス)からも申請可

日時	会場
12月11日(水)・13日(金)・16日(月)・17日(火)午前9時30分～午後3時	ニッセイアロマスクエア5階(蒲田5-37-1)
12月13日(金)・17日(火)午後5時～7時30分	
12月15日(日)午前9時30分～午後2時	区役所本庁舎2階

※受付日に申請できない方はお問い合わせください

●指定校変更の学校別対応

	希望校	受け入れ可能人数
小学校	山王、梅田	受け入れ停止
	清水窪	60名
	調布大塚、千鳥、洗足池、赤松、北糀谷、都南、西六郷、東六郷	65名
	大森第一、開桜、大森第三、入新井第一、馬込第二、池上、東調布第一、田園調布、矢口、多摩川、おなづか	95名
	馬込第三、徳持、入新井第二、東調布第三、嶺町、久原、松仙、池雪、小池、雪谷	130名
	馬込	165名
	高畑	200名
中学校	石川台	75名
	馬込	110名
	雪谷、六郷、東蒲	150名
	大森第二、大森第八、大森第四、大森第三、大森第十、志茂田	190名
	大森第七	230名

※希望者多数の場合は抽選

※通学区域内の児童・生徒数で制限学級数を超える場合、受け入れ可能人数を変更する場合があります

▶問合先 学務課学事係 ☎5744-1429 FAX5744-1536

令和5年度 決算の概要をお知らせします

令和5年度の区の各会計決算が第3回区議会定例会で認定されました。一般会計の歳入は3,162億4,739万円、歳出は3,129億4,275万円で、歳入は前年度比2.63%増、歳出は前年度比2.90%増となりました。「決算書」は区HPでも公開しています。このほか「主要施策の成果」など決算に関する資料は区政情報コーナー、図書館でご覧いただけます。

▶問合先 会計管理室会計管理担当 ☎5744-1414 FAX5744-1534



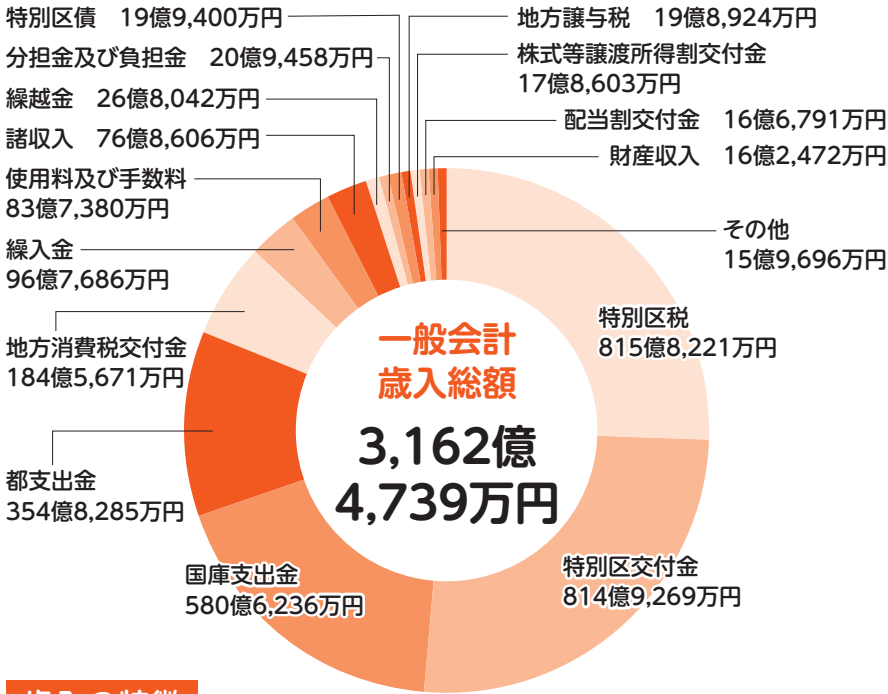
決算についての
情報はコチラ

令和5年度 大田区各会計決算額

会計	歳入決算額	歳出決算額	歳入歳出差引額
一般会計	3,162億4,739万円	3,129億4,275万円	33億464万円
特別会計	1,461億5,380万円	1,451億9,264万円	9億6,116万円
国民健康保険事業	675億8,527万円	672億1,294万円	3億7,234万円
後期高齢者医療	194億7,438万円	193億1,404万円	1億6,034万円
介護保険	590億9,414万円	586億6,566万円	4億2,848万円

※表と円グラフの数値は、表示単位未満を四捨五入しているため、歳入歳出差引額などが一致しない場合があります

歳入(区の収入)／一般会計

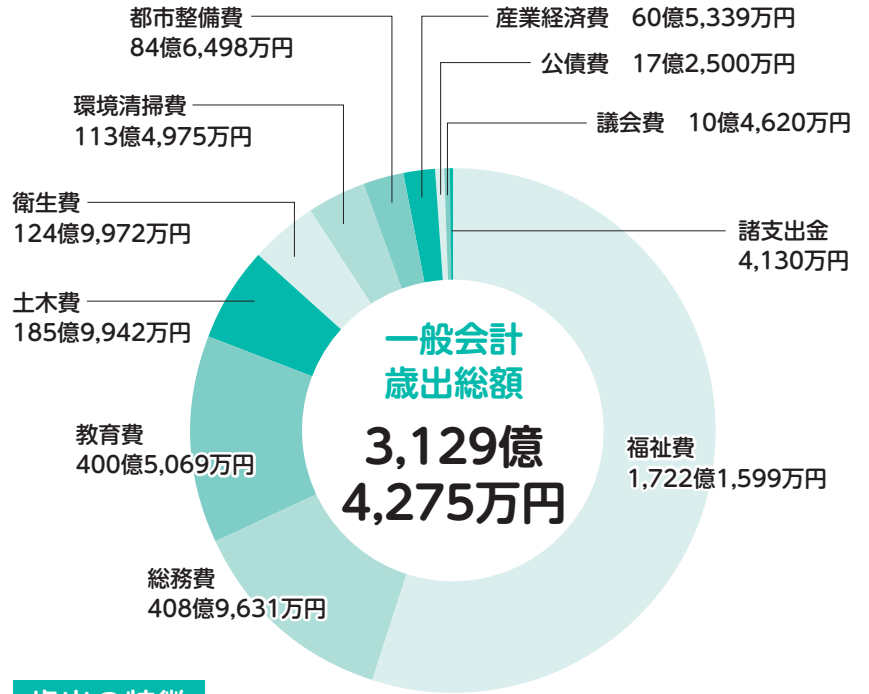


歳入の特徴

特別区税と特別区交付金で歳入総額の約52%

特別区税は、特別区民税、軽自動車税、特別区たばこ税などで構成されています。4年度と比べ20.2億円(2.54%)の増となり、歳入全体の25.80%を占めています。特別区交付金は、都が徴収している固定資産税や市町村民税法人分などから、都と区の役割に応じて配分されるもので、全体の25.77%を占めており、4年度と比べ43.6億円(5.65%)の増となりました。

歳出(区の支出)／一般会計



歳出の特徴

福祉費が歳出総額の約55%

4年度と比べ、47.4億円(2.83%)の増となりました。増額は主に、住民税非課税世帯等に対する臨時特別給付金給付事業などです。

衛生費の減

4年度と比べ、65.9億円(34.51%)の減となりました。減額は主に、新型コロナウイルスワクチン接種などです。

教育費の増

4年度と比べ、79.6億円(24.79%)の増となりました。増額は主に、小学校校舎の改築・改修、屋内運動場等の整備や区立小中学校の学校給食費無償化に伴う学校給食運営費などです。

区民相談室

お気軽に
ご相談ください

専門家に無料で相談できます。実施状況など詳細はお問い合わせください。

▶対象 区内在住・在勤・在学の方

※休日、年末年始を除く

※申込方法の記載がないものは当日会場へ

▶問合先 広聴広報課広聴担当 ☎5744-1135 FAX5744-1504

法律(予約制)

相談員：弁護士

借地、借家、相続、離婚、金銭問題などの日常生活に関すること

▶日時 月・水・金曜、午後1時30分から(全5回、相談時間各25分)

▶会場 区役所本庁舎2階

▶申込方法 対面＝問合先へ電話 オンライン＝電子申請

不動産取引

相談員：宅地建物取引士

不動産の取引一般に関すること

▶日時 第1・3木曜、午後1時～3時(受け付け) ▶会場 区役所本庁舎2階

登記(予約制)

相談員：司法書士

不動産、会社などの登記や申請に関すること

▶日時 第3火曜、午後1時から(全6回、相談時間各30分) ▶会場 区役所本庁舎2階

▶申込方法 問合先へ電話。前月の5日(土・日曜、休日は翌開庁日)から受け付け

土地・建物

相談員：土地家屋調査士

境界線問題や不動産の表示登記に関することなど

▶日時 第1水曜、午後1時～3時30分(受け付け) ▶会場 区役所本庁舎1階

公証

相談員：公証人

遺言、相続、金銭貸借などの証書作成、文書の認証、確定日付に関すること

▶日時 第1火曜、午後1時～3時(受け付け) ▶会場 区役所本庁舎2階

社会保険労務

相談員：社会保険労務士

健康保険、厚生年金保険、労災保険、雇用保険など

▶日時 第1・3火曜、午後1時～3時30分(受け付け) ▶会場 区役所本庁舎2階

税務(予約制)

相談員：税理士

所得税、相続税などの税金相談(確定申告の相談は除く)

▶日時 第2・4木曜、午後1時から(全6回、相談時間各30分) ▶会場 区役所本庁舎2階

▶申込方法 問合先へ電話。前月の1日(土・日曜、休日は翌開庁日)から受け付け

行政

相談員：行政相談委員(総務大臣が委嘱した民間有識者)

国など行政全般に関する要望、苦情など

▶日時・会場 第1・3火曜、午後1時～3時(受け付け)＝区役所本庁舎1階

第2水曜、午後1時30分～3時30分(受け付け)＝アトレ大森(大森駅直結)

行政手続

相談員：行政書士

戸籍、相続、外国人在留、官公庁への許認可などの手続き

▶日時 第4木曜(休日のときは翌日、12月は第3木曜)、午後1時～3時30分(受け付け)

▶会場 区役所本庁舎1階

健康(予約制)

相談員：産業医の資格を持つ医師、産業保健師

家族や自分の健康に関する①一般②メンタルヘルスのこと

▶日時 木曜(②は月1回)、午後1時～2時30分(受け付け)

▶会場 区役所本庁舎2階

▶申込方法 大田地域産業保健センター(☎3772-2402)へ電話

人権・身の上

相談員：人権擁護委員

人権侵害や、家庭内・近隣との悩み事など

▶日時 第2・4火曜、午後1時～2時30分(受け付け) ▶会場 区役所本庁舎2階

▶問合先 人権・男女平等推進課人権・男女平等推進担当

☎5744-1148 FAX5744-1556

そのほかの相談

一級建築士による無料建築相談

建築、修繕、耐震診断・改修などの相談ができます。

▶対象 区内在住・在勤・在学の方

▶日時 第1・3水曜、午後1時～4時

※時間はお問い合わせください。休日・年末年始を除く

▶会場 区役所本庁舎1階

▶申込方法 問合先へ電話

▶問合先 建築調整課建築相談担当

☎5744-1383 FAX5744-1558

大田区人事行政の運営などの状況をお知らせします

▶問合先 人事課人事担当 ☎5744-1157 ☎5744-1507

区では「大田区人事行政の運営等の状況の公表に関する条例」に基づき、区民の皆さんの理解を得られるよう、職員の給与・定員管理などの状況を公表しています。

詳細は、12月上旬に区HP、区政情報コーナー、問合先で公表する「大田区人事白書」をご覧ください。

一般職員の給与などは、民間の給与実態などを調査した上で出される特別区人事委員会の勧告に基づき、特別職(区長など)は、大田区特別職報酬等審議会の答申を受け、それぞれ区議会の審議を経て条例で定められています。

1 部門別職員数の状況と主な増減理由(各年度4月1日現在)

単位:人

		職員数				対前年増減数	主な増減理由
		5年度	6年度	5年度	6年度		
一般行政部門	議会	19	(1)	19	(1)	0	
	総務	756	(25)	781	(25)	25	SDGs未来都市計画の推進、国勢調査準備対応
	税務	148	(1)	147	(0)	△1	育休等過員解消
	民生	1,747	(67)	1,751	(76)	4	地域生活支援事業対応強化
	衛生	633	(17)	573	(14)	△60	新型コロナウイルス感染症対策業務減
	労働	1	(0)	1	(0)	0	
	農林水産	1	(0)	1	(0)	0	
	商工	72	(0)	66	(1)	△6	産業振興構想策定業務終了
	土木	511	(12)	525	(12)	14	宅地造成及び特定盛土等規制法に基づく監督事務対応
小計	3,888	(123)	3,864	(129)	△24		
特別行政部門	教育	225	(19)	222	(20)	△3	小中学校用務民間委託
公営企業等会計	137	(5)	135	(5)	△2		
合計	4,250	(147)	4,221	(154)	△29		
条例定数の合計	4,135		4,135		0		

- 職員数は一般職に属する職員数であり、条例定数外職員(休職者・公益的法人等への派遣職員等)を含み、会計年度任用職員を除いています
- ()内は、定年前再任用短時間勤務職員数及び暫定再任用短時間勤務職員数の合計を外書きした数です(令和5年度は暫定再任用短時間勤務職員数のみ)
- 条例定数とは、事務事業を執行していくために必要な職員定数の上限を条例で定めたものです

2 職員定数の適正化

平成7年度から令和6年度にかけて、「事務事業等適正化計画」「おおた改革推進プラン21」「大田区職員定数基本計画」「大田区職員定数基本計画(増補版)」「大田区職員定数基本計画(平成23~25年度)」「大田区職員定数基本計画(平成26~28年度)」「大田区職員定数基本計画(平成29~33年度)」「大田区職員定数基本計画(令和4~6年度)」を策定し、職員定数の適正な管理を行っています。

3 職員の退職と採用

特別区人事委員会が実施する採用試験などにより事務・保健師などの職種について採用しています。

5年度中の退職者数	6年4月の採用者数
130人	203人

4 人件費の状況(普通会計決算)

区分	住民基本台帳人口	歳出額(A)	実質収支	人件費(B)	人件費率(B/A)	4年度の人件費率(参考)
5年度	6年1月1日現在 733,634人	312,328,717千円	2,711,247千円	38,269,783千円	12.3%	13.3%

- 歳出額は、一部を除く一般会計に特別会計の一部を加え、会計間の重複を差し引いた額(普通会計)でまとめています
- 人件費には、特別職の給料や報酬などを含みます

5 職員給与費の状況(普通会計決算)

区分	職員数(A)	給与費				1人当たり給与費(B/A)
		給料	職員手当	期末・勤勉手当	計(B)	
5年度	4,113人	14,678,633千円	5,218,887千円	7,010,022千円	26,907,542千円	6,542千円

- 給与費は、一部を除く一般会計に特別会計の一部を加え、会計間の重複を差し引いた額(普通会計)でまとめています
- 職員手当は、扶養・住居・通勤手当などで、退職手当を含みません

6 職員の平均給料・給与月額、平均年齢の状況(6年4月1日現在)

区分	平均給料月額	平均給与月額	平均年齢
一般行政職	299,329円	413,525円	39歳5月
技能労務職	285,648円	390,242円	54歳11月
教育職	404,120円	574,681円	42歳9月
医師・歯科医師職	515,875円	939,741円	59歳5月
看護・保健職	280,256円	364,622円	38歳11月

- 一般行政職とは、行政職のうち税務職と福祉職を除いたものです
- 教育職とは、指導主事、社会教育主事をいいます
- 平均給与月額とは、給料月額と、毎月支払われる扶養・地域・住居手当などの諸手当の額を合計したものです

7 職員の初任給の状況(6年4月1日現在)

区分	初任給	2年後の給料	
		I類(大学卒程度)	III類(高校卒程度)
行政職	196,200円	204,100円	168,100円
医療職(保健師の場合)	202,500円	208,500円	

8 職員の経験年数別・学歴別平均給料月額の状況(6年4月1日現在)

区分	経験年数10年	経験年数15年	経験年数20年	
一般行政職	大学卒	274,329円	332,231円	365,482円
	高校卒	229,563円	278,108円	322,588円
技能労務職	—	—	—	

9 級別職員数の状況(6年4月1日現在)

区分	6級	5級	4級	3級	2級	1級	合計
標準的な職務内容	部長	課長	課長補佐	係長・主査	主任	係員	
一般行政職	職員数	30人	137人	208人	501人	560人	1,029人
構成比	1.2%	5.6%	8.4%	20.3%	22.7%	41.7%	100.0%

※構成比について、表示単位未満を四捨五入しているため、端数処理の関係で、合計と合わない場合もあります

10 昇給への勤務成績の反映状況

6年度	区分	合計	管理職員	一般職員
	職員数(a)	3,353人	161人	3,192人
昇給区分が「極めて良好」「特に良好」と判定された職員数(b)	1,234人	59人	1,175人	
	比率(b/a)	36.8%	36.6%	36.8%

11 特別職の報酬などの状況(6年4月1日現在)

区分	月額	退職手当支給率	期末手当支給率(5年度)
	給料	区長 1,158,200円 副区長 929,500円	475 / 100 345 / 100
報酬	議長 931,500円	—	4.05月分
	副議長 785,800円		
	議員 614,100円		

12 職員手当の状況

12-① 期末・勤勉手当(5年度)

区分	大田区		国	
	期末	勤勉	期末	勤勉
支給割合	2.40(1.35)月分	2.25(1.10)月分	2.45(1.375)月分	2.05(0.975)月分
職制上の段階、職務の級などによる加算措置	・職務段階別加算 5~20% ・管理職加算 15~20%		・役職加算 5~20% ・管理職加算 10~25%	
1人当たり平均支給年額(5年度決算)	1,673千円			

- 期末手当=(給料月額+扶養手当+地域手当+加算額)×支給率×支給割合
- 勤勉手当=(給料月額+地域手当+加算額)×支給率×支給割合
- ()内は、定年前再任用短時間勤務職員及び暫定再任用短時間勤務職員の支給割合です

12-② 特殊勤務・地域・扶養・通勤・住居・時間外勤務手当(6年4月1日現在)

区分	手当の種類	金額
	特殊勤務手当	・感染症予防業務手当 ・特定危険現場業務手当
地域手当	支給実績(5年度決算)	43,850千円
	支給職員1人当たり平均支給年額	103,909円
	職員全体に占める手当支給職員の割合	9.6%
扶養手当	支給率	20%
	支給実績(5年度決算)	3,125,875千円
	支給職員1人当たり平均支給年額	716,944円
通勤手当	子	各9,000円
	そのほかの扶養親族	各6,000円
	16~22歳の子について4,000円の加算措置	
住居手当	支給実績(5年度決算)	208,989千円
	支給職員1人当たり平均支給年額	190,163円
	交通機関利用者 限度額(1か月当たり)	55,000円
時間外勤務手当	支給実績(5年度決算)	492,203千円
	支給職員1人当たり平均支給年額	127,679円
	5年度	支給実績(5年度決算)
4年度	職員1人当たり平均支給年額	257,223円
	支給実績(4年度決算)	1,109,046千円
	職員1人当たり平均支給年額	251,484円

12-③ 退職手当(6年4月1日現在)

区分	大田区		国	
	自己都合	定年退職など	自己都合	定年退職など
支給率	勤続20年	18.00月分	24.55月分	19.6695月分
	勤続25年	28.00月分	32.95月分	28.0395月分
	勤続35年	39.75月分	47.70月分	39.7575月分
	最高限度	39.75月分	47.70月分	47.709月分
1人当たり平均支給額	2,285千円	20,014千円	—	—
加算措置	定年前早期退職特例措置(2~20%加算)		定年前早期退職特例措置(2~45%加算)	

・1人当たり平均支給額は、5年度に退職した職員(全職種)に支給された平均額です

13 分限・懲戒処分などの状況(5年度)

法令違反などについては、厳正に対応しています。懲戒に至らない事案についても、訓告などの措置を行っています。

懲戒処分	免職:0件	停職:2件	減給:0件	戒告:0件	訓告等:0件
分限処分	免職:0件	降任:0件	休職:114件		

地域健康課からのお知らせ

※問い合わせは催しごとに記載の地域の地域健康課へ
 ※会場の記載がないものは地域庁舎で ※費用の記載がないものは無料
▶問合先 地域健康課業務係
 大森(〒143-0015大森西1-12-1) ☎5764-0661 FAX5764-0659
 調布(〒145-0067雪谷大塚町4-6) ☎3726-4145 FAX3726-6331
 蒲田(〒144-0053蒲田本町2-1-1) ☎5713-1701 FAX5713-0290
 糀谷・羽田(〒144-0033東糀谷1-21-15) ☎3743-4161 FAX6423-8838

大森

口から始める健康講座

口の衰えや誤えん性肺炎を予防するための話と体操を行います。

- ☑65歳以上の方
- ☑1月21日(火)午後2時~3時15分
- ☑山王高齢者センター
- ☑先着15名
- ☑問合先へ電話。12月2日から受け付け

栄養講座~災害時の食事~

災害時の備蓄と知っておきたい食事のポイント(調理実演有り)

- ☑区内在住か在勤の方
- ☑1月23日(木)午前10時~11時30分
- ☑先着15名
- ☑問合先へ電話。12月2日から受け付け

乳幼児の事故防止と救急蘇生法教室

事故防止の話、こどもへの人工呼吸と心肺蘇生、AEDの実習を行います。

- ☑乳幼児の保護者
- ☑2月14日(金)午前10時~11時15分



詳細はコチラ

☑ライフコミュニティ西馬込
 ☑先着20名
 ※保育(未就学児10名)有り
 ☑1月14日~2月12日に電子申請

調布

ハッピー子育て調布(2日制)

イヤイヤ期などの子育ての話やグループワークを行います。

- ☑おおむね1歳6か月~2歳6か月のお子さんと保護者
- ☑1月17・31日(金)午前10時~11時30分
- ☑先着12名
- ※保育(未就学児10名)有り
- ☑問合先へ電話。12月2日から受け付け

糀谷・羽田

乳幼児救急蘇生法教室

事故防止の話、こどもへの人工呼吸と心肺蘇生、AEDの実習を行います。

- ☑乳幼児の保護者
- ☑1月29日(水)午後2時~3時30分
- ☑先着18名
- ※保育(未就学児8名)有り
- ☑問合先へ電話。12月2日から受け付け

出産準備教室(平日2日制)

妊娠中や出産のこと、赤ちゃんの育児のことについて学びます。

- ☑①1月6・20日(月)午後②1月9・16日(木)午後③1月14・21日(火)午前④1月15・22日(水)午前

出産準備教室(土曜日開催)

講義「両親で子育て」、沐浴のデモンストレーションなど、出産・育児について学ぶ講座です。

- ☑1月11・18・25日(土)
- ※午前の部、午後の部有り

開催方法・会場・時間は区HPをご覧ください。

- ☑区内在住の妊娠中の方、家族など
- ☑電子申請
- ☑地域健康課



詳細はコチラ



ノロウイルスによる食中毒に注意しましょう

ノロウイルスに感染すると、約24~48時間後におう吐や下痢、腹痛などの症状が出ます。

●食中毒が流行する3つの理由

- ①少量でも強い感染力
ほかの食中毒菌に比べ、少量で感染します。中には、症状が出ない人もいます。
- ②手指に付きやすい
感染者のふん便には、大量のノロウイルスが含まれます。ノロウイルスはとても小さいため、トイレトーパーをすり抜けて、手指のしわにも入り込みます。
- ③広がりやすい
感染者の手指についたノロウイルスは、その手が触れた場所(トイレの便座やドアノブなど)を汚染します。汚染された手指から調理器具へ汚染を広げ、食品を直接汚染することによって食中毒を引き起こします。

●食中毒の対策

- ・「石けんをよく泡立てて、丁寧に流す」を2回繰り返すことで、効果的に洗うことができます。手洗いはトイレの後だけではなく、調理開始前や盛り付け前のタイミングでも行いましょう。水気を取ったあとのアルコール消毒を忘れずに
- ・調理器具はよく洗い、熱湯か薄めた塩素系消毒薬で消毒しましょう
- ・カキなどの二枚貝は、中心部までしっかり加熱しましょう



配信登録はコチラ

●保健所メール登録

- 毎月1回、健康に役立つ情報をメールでお届けしています。
- ▶問合先 生活衛生課食品衛生担当 ☎5764-0697 FAX5764-0711

1月の健診と健康相談

詳細はコチラ▶



事業名	対象、内容、日時など
育児学級 (生後7・8か月) 2回食への進め方、お口の発達とむし歯予防	大森 1月16日(木)
	調布 1月22日(水)
	蒲田 1月15日(水)
育児学級 (生後9~11か月) 3回食への進め方、家族の食事について	大森 1月17日(金)
	調布 1月10日(金)
	蒲田 1月9日(木)
育児学級 (1歳~1歳3か月) 幼児食への進め方、むし歯予防のポイント	大森 1月28日(火)
	調布 1月21日(火)
	蒲田 1月23日(木)
乳幼児	4か月児健康診査 ○お子さんの受診日などは、区HPをご覧ください ○該当者には郵便でお知らせします ○健康診査は、乳幼児の発育状態などの診査、必要に応じ保健・心理・歯科・栄養相談を行います
	1歳6か月児健康診査
	3歳児健康診査
	歯科相談* 3歳未満(障がいのあるお子さんは就学前まで)を対象に歯科相談
	むし歯予防教室 むし歯予防の話と仕上げみがきの練習(3歳未満)
栄養相談* 離乳食の進め方や、幼児食の量・内容などの相談	
離乳食の進め方* (生後5・6か月) 離乳の開始について	大森 1月16日(木)午後
	調布 1月10日(金)午後
	蒲田 1月9日(木)午後
	糀谷・羽田 1月9日(木)午前
おとなの食事相談* 生活習慣病の予防、肥満・血圧や血糖値が高めの方の食事など	大森 1月9日(木)午後・14日(火)午前
	調布 1月9日(木)午前・21日(火)午後
	蒲田 1月6日(月)午前・21日(火)午後
	糀谷・羽田 1月14日(火)午前・30日(木)午後

午前10時~11時

 電子申請で申し込み

電子申請で申し込み

*は地域健康課に電話予約
 ※健康に関する相談はいつでも受け付けています

健康コラム vol.9

知っていますか? 減塩の工夫!!

1日の食塩摂取目標量は、男性7.5g未満、女性は6.5g未満です(日本人の食事摂取基準2020年版より)。これに対して、区の平均摂取量は男性15.2g、女性11.8gと大きく上回っています(令和3年9月大田区キラリ☆健康調査より)。

減塩することで血圧の上昇を抑え、脳血管疾患や心筋梗塞の予防に効果的です。早い時期から取り組むほど、効果が期待できます。上手に減塩を心がけましょう。



詳細はコチラ

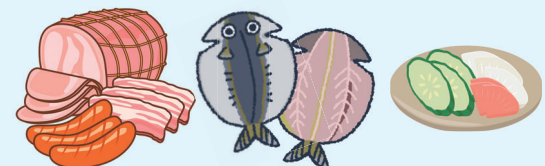
食塩量の多いものは食べる回数を減らそう

汁物

みそ汁などの汁物は、1日1~2回を目安に。具たくさんにすると汁の量が減り減塩になります。



具たくさん
 具たくさんにすると汁の量が減り減塩になります。
 具たくさんさんの豚汁
 食塩相当量
 1.3g



肉・魚介加工品・漬物など
 加工食品は食べる回数を減らして、目に見えない食塩に気を付けましょう。

うまみ・酸味・香りをプラスしよう

だし、酢・かんきつ類でうまみや酸味を足したり、香味野菜や香辛料で香りを足すと薄味でもおいしく食べられます。



野菜をたっぷり取りましょう!

野菜などに含まれるカリウムには、体内の余分なナトリウムを排出する働きがあるので、積極的に取るようにしましょう。

▶問合先 健康づくり課健康づくり担当 ☎5744-1683 FAX5744-1523

健康便り

お口の健康パネル展・歯の健康無料相談

①1月26日(日)午前10時～午後2時
②大森駅中央口コンコース(大森北1-6-16)
③当日会場へ
④大森歯科医師会
☎3755-5400 FAX3755-0307

大田区もの忘れ検診

①区内在住で令和7年3月31日時点で65～80歳の方
②2月28日(金)まで
③大田区もの忘れ検診実施医療機関
④①問合せ先へ電話②すでに受診券をお持ちの方は実施医療機関へ
⑤高齢福祉課高齢者支援担当
☎5744-1268 FAX5744-1522



詳細はコチラ

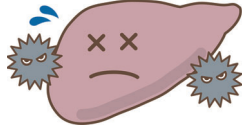
検診などのお知らせ

①B型・C型肝炎ウイルス検診

●検診内容 問診・血液検査
●受診期限 3月31日

②区内在住の令和7年3月31日時点で、同検診の受診経験・予定のない40歳以上の方

※特定健診などを受ける方は、同時に受診してください



②20歳のピロリ菌検査

●検査内容 一次検査(尿検査)、二次検査(便検査)
※二次検査は一次検査で陽性の方のみ
●受診期間 12月1日～3月14日

③区内在住で、平成16年4月2日～17年4月1日生まれの方

◇112とも◇

④区内指定実施医療機関
⑤区内指定実施医療機関へ直接申し込み
⑥健康づくり課健康づくり担当
☎5744-1265 FAX5744-1523

令和7年度区営自転車等駐車場(駐輪場)定期利用者の募集

現在、利用中・補欠・新規で利用を希望する方は、申し込みが必要です。詳細は募集パンフレット(12月9日から問合せ先・駐輪場で配布。区HPからも出力可)か区HPをご覧ください。

▶受付期間 12月9日～1月31日

▶申込方法 問合せ先へ申込書を郵送か持参。電子申請も可

※令和7年4月1日から、長原駅北側自転車駐車場は無料制から登録制へ、大岡山駅前地下自転車駐車場は随時募集から抽選方式へ変更になります。現在利用中の方も申し込みが必要です

▶問合せ先 都市基盤管理課交通安全・自転車総合計画担当
☎5744-1390 FAX5744-1527



詳細はコチラ

民生委員・児童委員はあなたの身近な相談相手です

●民生委員・児童委員の活動

民生委員・児童委員は、厚生労働大臣から委嘱を受けた特別職の公務員で、地域福祉のために無報酬のボランティアとして活動しています。子育てや医療、介護などの悩みを受けている方からの相談に応じて、必要な支援を受けられるように地域の専門機関との「橋渡し役」をしています。

●主任児童委員の活動

主任児童委員は、児童福祉に関する取り組みを専門的に担当します。民生委員・児童委員や関係機関と連携し、こどもや子育てに関する問題の解決をめざして活動しています。

●令和7年度は一斉改選が行われます

委員の任期は民生委員法により、3年と定められています。現在活動している委員は、令和7年11月30日で任期満了となり、令和7年12月1日付で一斉改選が行われます。

▶問合せ先 福祉管理課援護係 ☎5744-1245 FAX5744-1520



詳細はコチラ



東京都民生委員・児童委員キャラクター「ミンジー」

記念館に行こう!

熊谷恒子記念館かなの美展

「熊谷恒子がたどる近代短歌 正岡子規や長塚節を通じて」

近代歌人に影響を与えた正岡子規の短歌を中心に、書家・熊谷恒子が近代短歌を追想したかな書を紹介します。

▶日時 12月21日(土)～4月6日(日)
午前9時～午後4時30分(入館は午後4時まで)

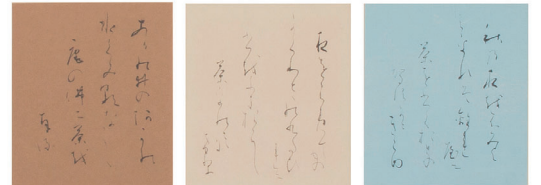
▶費用 100円、中学生以下の方50円 ※各種割引有り

◆ギャラリートーク

申し込み方法など詳細は、問合せ先HPをご覧ください。

▶日時 1月25日、2月22日、3月15日(土)①午前11時②午後1時から

▶会場・問合せ先 熊谷恒子記念館 ☎FAX3773-0123



熊谷恒子(秋の夜を(正岡子規))1959(昭和34)年(熊谷恒子記念館所蔵)

記念館講座

「尾崎士郎の再起に見る文士たちの交流」

▶日時 1月18日(土)午後2時～3時30分

▶会場 大田文化の森

▶定員 抽選で50名

▶申込方法 問合せ先へ往復はがきかFAX(記入例参照)。1月7日必着 ※1通につき2名まで

▶問合せ先 龍子記念館(〒143-0024中央4-2-1)
☎FAX3772-0680



1933(昭和8)年35歳ごろの尾崎士郎(尾崎士郎記念館蔵)

ありがとうございます あたたかい善意

◆区政のために ○鹿野俊子=30,000円

◆地域力応援基金へ ○五十嵐務=20,000円 ○五十嵐裕=20,000円

◆日本赤十字社の災害義援金・救援金を受け付けています

各災害義援金・救援金情報、寄付者の氏名・団体名などは区HPに掲載しています。

みる・きく・まなぶ

区民のひろば

◆太極拳無料体験講座 初心者。12月10日(火)午後1時～3時、馬込文化センターで。先着4名。電話で☎松本☎3772-1890

◆クラシックギター基礎講座(3日制)クラシックギター持参。12月12・19・26日(木)午後7時～9時、萩中文化センターで。先着10名。12月11日までに電話で☎500円☎荻野☎090-1511-6938

◆社交ダンス 初心者。12月13・20・27日、1月10日(金)午後1時30分～2時30分、大森西区民センターで。当日会場が電話で☎笠井☎3776-2916

◆社労士・司法書士・弁護士・税理士・行政書士・相続・遺言無料相談会 12月15日(日)午前9時30分から、池上会館で。電話で☎佐藤☎080-5882-1804

◆安心の老後のための相続・遺言書セミナーと個別相談会 セミナー=12月15日(日)午前10時～11時30分、相談会=12月15日(日)午後1時～4時、12月16日(月)午前9時～午後4時、消費者生活センターで。電話で☎清水☎

090-8085-9982

◆けやきの会作品展 12月16日(月)～18日(水)午前10時～午後6時(16日は午後1時から、18日は午後4時まで)、アプリコで。当日会場へ☎090-9819-4290望月

◆起業をめざしている介護福祉士向けのご支援 区内在勤で目的に伴い個人情報を提示できる、簿記に興味がある方。12月21日(土)午前10時から、会場は区内で個別に相談。選考で男女各1名。12月10日までに電話で☎飲食代など実費☎羽根田☎090-2469-1118

◆スノーヴァレイ・ウインドオーケストラ演奏会 12月22日(日)午後2時開演、アプリコで。先着1,477名。当日会場へ☎090-2328-2722本郷

◆ホワイトハンドクリスマス～ホワイトハンドコーラスNIPPON東京公演～手話と声で歌うコンサート。12月24日(火)午後6時開演、アプリコで。電話で(当日会場も可)☎3,000円(当日券は3,500円)☎石川☎050-7114-3470

◆「ビタミンステーション」二期会のプロ歌手と一緒に歌いましょう 愛唱歌、歌謡曲など。12月27日、1月24日、2月28日(金)午後2時から、蒲田駅近くの会場で。12月25日までに電話で☎各2,000円☎松井☎3774-7848

◆輪音2025「谷茂樹先生の古希を祝うジョイントコンサート」5つの合唱団185名による合唱の響宴。1月12日(日)午後2時～4時、アプリコで。先着100名。当日会場へ☎1,000円☎090-4397-8159富嶋

◆パソコン教室(ワード/見栄えのいい文章、チラシを作る)(4日制) Aコース=1月15日、2月5・19日、3月5日(火)、Bコース=1月22日、2月12・26日、3月12日(火)午前9時30分～11時30分、消費者生活センターで。先着若干名。1月6日(必着)までに電話かはがき(〒住所、氏名(ふりがな)、年齢、電話番号、希望コースを明記)で☎各4,000円☎〒146-0092下丸子2-12-2-1606村松☎3759-9500

◆介護職員初任者研修(15日制) 1月13日(祝)～2月24日(休)の土・日曜、休日、

掲載の催しは区の主催ではありません。ご自身の責任で参加してください。

☎=参加費など ④=申込先か問合せ先 ※費用の記載がないものは原則無料

●掲載申し込み=催し名、サークル名、日時、場所、講師名、費用、問合せ先の氏名・〒住所・電話番号、おた区報の感想(最も関心があった記事、1面の感想など)を明記し、〒144-8621大田区役所広聴広報課「区民のひろば」係へ

●締切=掲載月2か月前の15日必着

●開催日や申込締切日が1～9日までのものは前月の1日号、10日以降のものは当月の1日号(1月のみ1～14日のものを12月1日号、1月15日～2月9日のものを1月11・21日号)に掲載します。

●掲載できないもの①営利目的や売名目的、講師が主催する教室と認められるもの②政治・宗教関係③同一の人物か団体で、前回の掲載から6か月経過していない催し④会員の募集が目的のものなど ※令和7年2月1日号に掲載する場合、次に掲載できるのは令和7年8月1日号です

●紙面の都合で全てを掲載できない場合があります。

午前9時20分～午後5時10分(1月13日は午前9時から)、北千束三丁目の会場で。先着12名。12月27日までに電話で☎95,810円(都の資格取得支援事業に登録で無料)☎ナイスケア研修事業部・石岡☎3748-8574

◆初級パソコン講習会(2日制) 2月8・15日(土)、午後1時30分～3時30

分、田園調布高等学校で。抽選で20名。1月8日(必着)までに往復はがき(〒住所、氏名(ふりがな)、年齢、電話番号、Eメールアドレス)で☎2,000円☎〒145-0076田園調布南27-1田園調布高等学校気付(一財)田園調布教育財団パソコン講習会実行委員会☎090-3145-0753



▲詳細はコチラ

マイナンバーカードの 電子証明書の更新をしていますか？

マイナンバーカードの電子証明書の有効期間は、カード発行日から5回目の誕生日までです。有効期限が切れていると、健康保険証の利用などの電子証明書を利用した手続きができなくなります。有効期間満了日の3か月前の翌日から更新手続きができます。詳細は区HPをご覧ください。

- ▶対象 区内在住の方
- ▶更新方法 本人が会場にマイナンバーカード、有効期限通知書(お持ちの場合)を持参
※代理人が手続きする場合、代理人の本人確認書類(免許証など顔写真付き)、照会書兼回答書(有効期限通知書に同封。必要事項の記入必須)が必要
※更新当日は、健康保険証、コンビニ交付などのサービスを利用できない場合があります
- ▶会場 区役所本庁舎1階戸籍住民課、特別出張所
午前8時30分～午後5時(土・日、休日、年末年始を除く)
大田区マイナンバーカードセンター
月～金曜＝午前9時～午後6時30分、土・日曜＝午前9時～午後4時30分(休日、第3土曜とその翌日曜、年末年始を除く)
- ▶問合せ先 大田区マイナンバーコールセンター
☎0570-03-3370 FAX5690-8760



▲詳細はコチラ

大田文化の森 催し案内

全て事前申込制です

▶問合せ先 大田文化の森運営協議会
(〒143-0024中央2-10-1
大田文化の森4階)
☎3772-0770 FAX3772-0704



▲詳細はコチラ

イベント名	開催日時	対象・定員(抽選)	申込期間(必着)
1「90分deオペラ入門」 レクチャーコンサート	1月19日(日) 午後3時～4時30分	小学生以上の方、 150名	1月5日
2冬に聴きたい 名曲クラシック♪	1月29日(水) 午後3時～4時15分	150名	1月10日
3パイロットから学ぶ 「航空教室」	2月8日(土) 午後1時～3時40分	70名	1月23日
4講演会「高橋龍太郎コレクショ ン・コラボレーション企画展」	2月9日(日) 午後1時30分～3時	100名	1月22日
5花巻寿司(バラ・桃の花) づくり講習会	2月16日(日) 午前10時～午後2時	中学生以上の方、 24名	1月31日
6親子で楽しむ。はじめての プログラミング体験	2月16日(日) 午後2時～4時	小学3年～中学生と 保護者、8組	

▶費用 12561,000円(2中学生以下の方無料)3500円
▶申込方法 問合せ先へ往復はがき(2面記入例参照。1枚1講座)。電子申請も可。
▶同伴者161名2342名記名可

さぼーとぴあの催し

催し名	日時	定員(抽選)	申込期間
①だれでもダンス講座	12月20日(金) 午後6時～6時45分	12名	12月2日～ 16日
②SCRAP #ワークショップ SCRAP STAMPでハンカチをつくろう!	1月11日(土) 午前10時～11時30分	15名	12月2日～ 25日
③だれでもヨガ講座	1月11日(土) 午後2時～2時45分	12名	
④だれでもひろば 紙や布でアートを楽しもう	1月17日(金) 午後6時～6時45分	10名	12月2日～ 1月8日
⑤だれでも健康体操 みんなで楽しむ バリアフリービクス【4日制】	2月1・15日、3月8・22日(土) 午前10時30分～11時30分	16名	12月2日～ 1月22日

- ▶対象 区内在住・在勤・在学の方(10歳以下の方は保護者同伴)
- ※①③⑤は動きやすい服装、②④は汚れてもよい服装でご参加ください
- ▶費用 ②300円
- ▶申込方法 問合せ先へ電話かFAX(2面記入例参照)。
- ※手話通訳・要約筆記(手書きノートテイク)希望は申し込み時にお伝えください
- ▶会場・問合せ先 さぼーとぴあ ☎5728-9434 FAX5728-9438

まちかどNews

おもしろいことや心とむもの、出来事など
大田区の身近な情報をお寄せください。

▶問合せ先 広聴広報課広報・シティプロモーション担当
☎5744-1132 FAX5744-1503

都内でシーカヤック!?

皆さん、マリンスポーツをするには遠くまででかけなければいけない、なんて思いませんか?実は、大森ふるさとの浜辺公園で、シーカヤックやSUPを体験することができます。近くの羽田空港から離発着する飛行機を眺めながらシーカヤックなどを楽しめることもあり、遠くから大田区に体験をしにくる方もいるのだとか。

シーカヤック・スクールではインストラクターが丁寧に指導してくれるので、初心者でも安心です。また、こぎながら大森の海苔の歴史や自然環境のお話も聞けるので、大田区をもっと知れるチャンス。寒い冬にマリンスポーツをするのはちょっと気が引けるかもしれませんが、シーカヤックを全身でこいで体が温まると、心地よい潮風が感じられます。シーカヤック・スクールやSUP体験などは定期的に開催しているので、詳細は(一社)大田観光協会のHPをご覧ください(☎3734-0202)。



初心者でもすぐにこげるように!



飛行機や自然を眺めながら...



(一社)大田観光協会はコチラ



YouTube「大田区チャンネル」で動画も紹介しています!

生涯学習 相談会・ 体験会

日程	時間	会場
12月1日(日)	午前11時～午後2時	嶺町特別出張所
12月5日(木)	午前10時～午後1時	生涯学習センター蒲田
12月19日(木)		美原文化センター(※)
1月14日(火)	午後1時～4時	生涯学習センター蒲田(※)
1月17日(金)		稲谷文化センター(※)

※体験会同時開催。詳細はお問い合わせください

- ▶申込方法 問合せ先へ電話かFAX(2面記入例参照。希望日時も明記)。当日の受け付けも可(予約者優先)
- ▶問合せ先 地域力推進課区民協働・生涯学習担当
☎5744-1443 FAX5744-1518



▲詳細はコチラ

インフォメーション

区の世帯と人口

令和6年11月1日現在

- 世帯数...418,371世帯
- 総人口...740,090人
日本人人口...708,447人(男...352,390人 女...356,057人)
外国人人口...31,643人(男...15,714人 女...15,929人)
- 面積...61.86km²

11ch 大田区広報番組 12月

- シティーニュース おおた 大田区食育フェア ～食べて健康 大田の食育～
- ユニークおおた おおたスポーツナビ 「だれでもヨガ講座」
- 放送 ケーブルテレビのJ:COMチャンネル 大田とiTS.COM で毎日放送! YouTubeでも発信しています。



▲YouTube

今月の区報は

- 12月11日号 特集 スマイル大森 12月1日オープン!
- 12月21日号 特集 区民活動であなただの“好き”を見つけよう
- 11日号・21日号は新聞折込か駅広報スタンド、区施設、公衆浴場、セブンイレブンで配布。配送サービス(外出困難などの要件有り)も行っています。

大田区学クイズに挑戦!



3面の答え「田園調布」

渋沢らは郊外に緑豊かなまちをつくり、そこで人間らしい暮らしができる生活環境を整備しようという田園都市構想のもと、当時(1918年ごろ)農村だった田園調布で、理想的な都市の建設にまい進しました。



田園調布駅とイチョウ並木 令和3(2021)年11月



▲詳細はコチラ

二十歳のつどい

詳細は12月上旬に郵送する案内状か区HPをご覧ください。
▶対象 区内在住の平成16年4月2日～17年4月1日生まれの方
▶日時 1月13日(祝)午前11時から
▶会場 大田区総合体育館

令和7年度「二十歳のつどい」 運営委員を募集します

▶対象 区内在住で、平成17年4月2日～18年4月1日生まれの方
▶定員 抽選で10名
▶申込方法 電子申請。問合せ先へ電話も可。1月31日締め切り
▶問合せ先 地域力推進課青少年担当
☎5744-1223 FAX5744-1518



▲詳細はコチラ



▲運営委員の申し込みはコチラ