



今から始めよう!風水害対策

6～10月は、梅雨や台風、集中豪雨など雨が多くなる時期です。特に、近年は大雨がきっかけとなる大きな災害が起きています。住まいや生活圏にどのような被害リスクがあるのか事前に把握し、いざというときに適切な行動ができるようにしましょう。

トイレや排水口の逆流

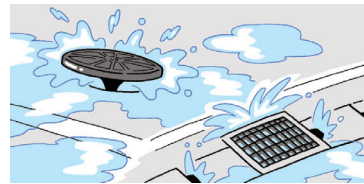
トイレや流し台、風呂の排水口などから下水が逆流する恐れがあります。



>> 対策①へ

マンホールや側溝からの水の逆流・あふれ

マンホールや側溝などから水があふれている時は、近づかないようにしましょう。



>> 対策②へ

ふたが外れたマンホールに落下する恐れがあります



河川の近くでなくても、風水害に遭う可能性があります

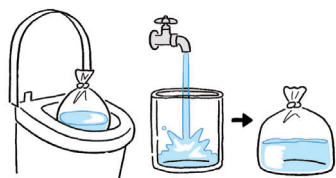
- 市街地で降った雨水が下水道などで排水しきれずにあふれてしまう内水氾濫に注意が必要です。
- ハザードマップや防災アプリで、お住まい周辺の被害想定を確認しましょう。

事前にできる対策を知ろう

対策①

水ので逆流対策

身近なものを使って作ることができる水ので排水口をふさぎ、浸水を防ぎましょう。



対策②

側溝などの掃除

ごみや泥で詰まっていないか日頃からこまめに確認し、掃除をすることが大切です。

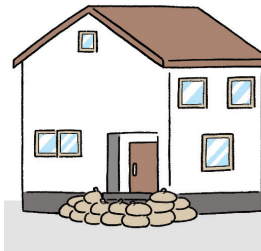


土のうによる浸水対策も有効です

区では、土のうの無料配布を行っています(配布した土のうは回収していません)。また、公園などの区内27か所に土のう置き場を設置しています。土のうは不足することもあるため、早めの準備を心がけましょう。詳細は区HPをご覧ください。

>> 自宅の水害対策は5面へ

詳細はコチラ



問合せ先

大森地域管内
地域基盤整備第一課
☎5764-0631 ☎ 5764-0633

蒲田・糀谷・羽田地域管内
地域基盤整備第二課
☎5713-2007 ☎ 5713-2009

調布地域管内
地域基盤整備第三課
☎3726-4303 ☎ 3726-4318

台風などの大雨による河川の氾濫に備えましょう

ハザードマップの確認を

台風や集中豪雨で雨が多く降ると、河川が増水し堤防から水があふれたり、堤防が壊れて市街地に水が流れ込んだりします。あらかじめハザードマップで、多摩川や身近な河川などが氾濫した場合の自宅付近の浸水想定や浸水継続時間などのリスクを把握しておきましょう。



詳細は
コチラ



マイ・タイムラインをつくらう

「マイ・タイムライン」とは、台風や大雨などの風水害に対する事前の準備や行動を時系列に整理したあなたの避難行動計画です。

>> 「マイ・タイムライン講習会」などは8面へ

詳細は
コチラ



生涯学習講座

- 1 「入門: 暮らしの哲学カフェ〜聴き合う場を開こう〜」(3日制)
 2 区内在住・在勤・在学の16歳以上の方
 3 7月6日(木)「ゆっくり・じっくり考える」
 7月20日(木)「暮らしのあれこれを哲学しよう①」
 7月27日(木)「暮らしのあれこれを哲学しよう②」
 ※いずれも午後6時30分〜8時30分
 4 入新井集会所
 5 抽選で20名
 6 講座企画会「大田区で若者のサードプレイスを考えよう」(6日制)
 7 区内在住・在勤・在学の16歳以上39歳以下の方
 8 7月8・22日、8月5・19日、9月2日、10月14日(土) ※いずれも午後2時〜4時(7月8・22日は午後1時30分〜4時30分)
 9 美原文化センター
 10 抽選で10名

◇112ともに◇

11 問合先へ往復はがき(記入例参照。保育(おおむね1歳6か月以上の未就学児)希望はその旨も明記)。電子申請も可。6月15日必着
 12 地域力推進課区民協働・生涯学習担当(〒144-8621大田区役所)
 ☎5744-1443 FAX5744-1518



詳細はコチラ

大田区学クイズに挑戦!

昭和51(1976)年にシンボルとして制定された、「大田区の木」はなんでしょう?
 >>答えは、5面インフォメーションで確認!

大田区議会定例会の開催

令和5年第2回区議会定例会は、6月15日(木)〜26日(月)に開かれる予定です。今会期の請願、陳情の受け付け締め切りは、6月7日の予定です。傍聴を希望する方は、当日に以下の受付へお越しください。
 ●本会議 = 区役所本庁舎11階傍聴受付
 ●委員会 = 区役所本庁舎10階議会事務局
 ●手話通訳を希望する方 = 7日前までに問合先へ申し込み
 ●FM受信機の貸し出しを希望する方 = 傍聴の際に申し出てください
 ▶問合先 議会事務局庶務調査担当 ☎5744-1474 FAX5744-1541

感震ブレーカーを支給・取り付けします

感震ブレーカーは、設定値以上の揺れを感知したときにブレーカーの電気を自動的に止める器具で、通電火災の防止に有効です。大切な家族や財産を守るため、震災に備えてできることから始めましょう。

●無料で支給・取り付けを行っています

- ▶対象 次の全てに該当する世帯の方
 ①住民税非課税か住民税課税所得金額80万円以下の世帯
 ②次のいずれかに該当する世帯であること
 ●世帯全員(一人世帯も含む)が65歳以上
 ●身体障害者手帳1〜4級の方、愛の手帳1〜3度の方、精神障害者保健福祉手帳を交付されている方がいる
 ●介護保険要介護3〜5の方がいる
 ▶申込方法 申込書(問合先、特別出張所などで配布。区HPからも出力可)、家主の承諾書(借家にお住まいの方のみ)を問合先へ郵送
 ▶問合先 防災危機管理課防災危機管理担当 ☎5744-1235 FAX5744-1519



大田文化の森 催し案内

全て事前申込制です
 区報掲載イベント以外にも
 たくさんの催しを行っています。
 詳しくはHPをご覧ください!



詳細はコチラ

イベント名	開催日時	対象・定員(抽選)	申込締切(必着)
1 夏に聴きたい名曲クラシック	7月11日(火) 午後3時〜4時15分	110名 ※未就学児可	6月27日
2 マッスルクロッキー会! 美しい筋肉をモチーフにクロッキーを描こう!	7月22日(土) 午後1時30分〜5時	高校生以上、12名	7月6日
3 紙をくるくるパーパークイリング ~額の中の水族館~	7月22日(土) 午後2時〜4時	小学生以上、15名	7月4日
4 シニアのための健康けん玉教室 (初心者向け)	7月27日(木) 午前10時〜正午	60歳以上、各25名	7月7日
5 シニアのための健康けん玉教室 (経験者向け)	7月27日(木) 午後2時〜4時30分		

- ▶費用 123500円(1中学生以下無料)
 ▶申込方法 問合先へ往復はがき(記入例参照。1枚1講座)。問合先HPからも申し込み可。11 同伴者1名記名可
 ▶会場・問合先
 大田文化の森運営協議会(〒143-0024中央2-10-1大田文化の森4階)
 ☎3772-0770 FAX3772-0704

令和5年度 特別区民税・都民税(住民税)が 決まりました

徴収方法	納付方法	通知の送付日・送付先	税証明の発行開始日
① 給与からの特別徴収(給与から差し引いて納める方)	6月〜令和6年5月の毎月、給与から差し引き	5月16日に勤務先へ税額の決定・変更通知書を郵送しました	5月16日 ※複数の方法で納める方は6月9日
② 普通徴収(個人で納める方)	通知書に同封の納付書で納めるか口座振替	6月9日に本人へ納税通知書を郵送します	6月9日
③ 公的年金からの特別徴収(年金から差し引いて納める方)	4・6・8・10・12月、令和6年2月に年金から差し引き		

※③の方のうち、令和4年度から引き続き特別徴収の方は、4・6・8月に、令和4年度の特別徴収税額の6分の1に相当する金額を仮徴収税額として公的年金から引き落とします。10・12月、令和6年2月は、確定した令和5年度の住民税額から仮徴収税額を差し引き、残った税額を三等分して引き落とします(端数は10月分調整)

※③の方のうち、令和5年度から新たに特別徴収になる方(65歳になった方など)は、令和5年度住民税額の2分の1は、6・8月に納付書か口座振替(普通徴収)で納めてください。残りの額を10・12月、令和6年2月に公的年金から引き落とします

◆税証明の発行

- 令和5年度住民税の証明発行開始日は、上表のとおりです。
 ▶発行場所 問合先、戸籍住民窓口、特別出張所、納税課(納税証明書のみ)、コンビニエンスストア(大田区在住でマイナンバーカードをお持ちの方のみ)
 ※コンビニエンスストアのみ上表①に該当する方の納税証明書の発行は6月9日から
 ▶申請方法 運転免許証など本人確認ができるものを持参
 ※代理人の場合は、代理人の本人確認ができるものと委任状が必要(家族でも委任状が必要)
 ▶問合先 課税課課税担当 FAX5744-1515(共通)
 税証明 = ☎5744-1192
 住民税の課税内容 = (大森地区) ☎5744-1194
 (調布地区) ☎5744-1195
 (蒲田地区) ☎5744-1196

◆6月30日は住民税(第1期)の納付期限です

- ▶納付場所 問合先、特別出張所、金融機関(ゆうちょ銀行含む)、納付書の1枚当たりの金額が30万円以下の場合はコンビニエンスストア、スマートフォン決済(電子マネー、モバイルレジ)、MMK設置店での納付も可
 ▶問合先 納税課課税担当 ☎5744-1205 FAX5744-1517

◆転職・退職する方はご注意ください

- 転職後の勤務先で特別徴収を継続できない方と、12月末までに退職する方は、普通徴収に切り替わります。納税通知書を郵送しますので、同封の納付書で納めてください。
 令和6年1月以降に退職する方は、原則として退職時の給与や退職金などから一括で徴収されます。給与明細などでご確認ください。
 ▶問合先 納税課課税担当 ☎5744-1197 FAX5744-1517

◆軽自動車税(種別割)の納付期限は5月31日です

- まだ納めていない方は至急納めてください。
 ▶問合先 納税課課税担当 ☎5744-1205 FAX5744-1517

◆都税事務所から

- 固定資産税・都市計画税(第1期分)の納期限は6月30日です。
 ▶問合先 大田都税事務所 ☎3733-2411

6〜9月は光化学スモッグの発生しやすい時期です

●光化学スモッグ注意報が発令されたら

屋内へ入りましょう。注意報は、区の防災行政無線や区HPなどでお知らせします。東京都の光化学スモッグ情報は、東京都環境局HPや東京都大気汚染情報テレホンサービス(☎5640-6880)で確認できます。

●目や喉の痛み、頭痛や吐き気などを感じたときは

屋内に入り、洗眼やうがいをしてください。光化学スモッグの影響と思われる場合は、地域健康課(連絡先は6面地域健康課からのお知らせを参照。土・日曜、休日は医療案内サービス「ひまわり」☎5272-0303、聴覚障がい者用FAX5285-8080)へ連絡してください。

- ▶問合先 環境対策課環境調査指導担当 ☎5744-1367 FAX5744-1532



東京都 光化学スモッグ 情報はコチラ

大田区の情報公開制度と個人情報保護制度 令和4年度の運用状況をお知らせします

1 情報公開制度とは

区が保有している公文書の開示を求める区民の皆さんの権利を保障し、区政情報の公開の推進を図るものです。法令や条例の規定により開示することができない情報や個人情報などを除き、開示を原則としています。

皆さんからの公文書の開示請求に応じて、令和4年度は下表のとおり決定しました。

実施機関	請求件数	決定内容(件数)				審査請求件数
		全部開示	部分開示	開示請求に応じられない	不存在	
区長	950	554	365	17	37	3
教育委員会	19	8	9	1	3	1
選挙管理委員会	2	1	1	0	0	0
監査委員	0	0	0	0	0	0
議会	17	2	14	1	1	0
合計	988	565	389	19	41	4

- ※1件の請求で決定が複数となる場合があるので、請求件数と決定件数は一致しません
- 請求者内訳…区内在住者190名、区内法人245名、任意的開示申出者553名(区外在住者、区外法人など)
- ※同一人が複数の請求を行っている場合があるため、請求者内訳は延べ人数です
- 開示した主な公文書…調整計算図、耕地整理図、営業許可施設一覧、環境衛生施設業務台帳など

2 個人情報保護制度とは

区は事務の執行上、皆さんの個人情報を収集・保管・活用しています。「個人情報の保護に関する法律」と「大田区個人情報の保護に関する法律施行条例」に基づき、個人情報を適正に取り扱うためのルールを定め、そのルールに基づいた取り扱いをしています。

区が保有している個人情報については、本人が開示や訂正を求めることができます。請求の時は、本人であることを確認するため、必ず身分証明書などを提示していただきます。なお、法令などの規定により請求に応じられない場合があります。

皆さんからの開示等請求に応じて、令和4年度は下表のとおり決定しました。

請求件数	決定内容(件数)				審査請求件数
	全部開示	部分開示	開示等請求に応じられない	不存在	
334	212	95	7	39	6

- (令和4年度の大田区個人情報保護条例に基づく開示等請求の決定内容)
- ※1件の請求で決定が複数となる場合があるので、請求件数と決定件数は一致しません
- 開示した主な文書…介護認定審査会資料、住民票の写し等交付申請書、巡回相談報告書など

◆公文書・保有個人情報の開示請求は、当該公文書を管理している課などへお問い合わせください

手数料は無料です。ただし、写しの交付は実費負担があります。

◆決定に不服があるときは、「審査請求」をすることができます

学識経験者で構成した「大田区情報公開・個人情報保護審査会」へ諮問し、その答申を踏まえ、裁決します。ただし、任意的開示の申出者は審査請求ができません。

◆「令和4年度公文書等開示請求運用状況」は区政情報コーナーで閲覧できます

「自分の個人情報は自分で守る」という意識も必要です

- ★SNSやブログなどに、不用意に個人情報を書き込まない
- ★不審なメール・WEBサイトは閲覧しない
- ★パスワードは推測されにくいものとし、使い回さない
- ★事業者などに個人情報を提供するときは、利用目的や管理体制を確認する

▶問合先 総務課内部統制・情報セキュリティ担当 ☎5744-1150 FAX5744-1505

偽警告で慌てさせる パソコンサポート詐欺に注意

被害事例

パソコン画面に「ウイルスに感染している」という警告と、至急連絡するよう電話番号が表示されていた。



電話をかけると「あなたの個人情報が漏れていて、このままでは危険だ」といわれ、指示されるままコンビニエンスストアで、プリペイド型電子マネー(カード)を購入し、サポート費用を払った。

その後、「電子マネーのコード番号が違っていたため入金されていない」「別のウイルスが見つかった」などと言われ、何度もカードを買直しさせられ、高額な被害となってしまった。



トラブルに 遭わない ために

- ①電話番号付きの警告は偽警告です。表示された連絡先には絶対に電話しないでください
- ②偽警告は広告表示を悪用してブラウザに表示されています。パソコンを再起動することで元に戻ります
- ③偽警告かどうか判断できない場合は、消費者生活センターなどの関係機関に相談しましょう

▶問合先 消費者生活センター相談専用電話 ☎3736-0123
月～金曜＝午前9時～午後4時30分 ※休日、年末年始を除く
消費者ホットライン ☎188
土曜＝午前9時～午後5時 日曜、休日＝午前10時～午後4時

さぼーとぴあの催し

1 さぼーとぴあへ行こう

イベント名	日時	定員	費用	申込期間
①みんなでストレス解消！ 楽しくストレッチ講座	6月17日(出)午後2時～3時	抽選で 12名	—	6月1～7日
②ヨガ講座(6月)	6月30日(出)午後6時～6時45分			6月1～21日
③草花のたたき染めバッグ作り& ポッチャで楽しもう～新井宿福 社園のみなさんと一緒に～	7月27日(木) 午前10時30分～11時30分	先着 20名	300円	6月1日～ 7月17日
④夏の絵手紙体験会 ～暑中見舞いを描いてみよう～	7月29日(出)午後2時～3時			6月1日～ 7月27日

- ※①～③動きやすい服装で参加ください
- ▶申込方法 問合先へ電話かFAX(記入例参照) ※手話通訳・要約筆記(手書きノートテイク)を希望する方は申込時にお伝えください

2 打って！笑って！カラフルコンサート

～障がいのあるお子さんも大歓迎！みんなで音楽を楽しもう！～

お子さんになじみのある曲を中心とした打楽器コンサートです。自分だけのオリジナル楽器の作成や、本格的な打楽器の体験もできます。

- ▶日時 7月22日(出)午後2時～3時30分
- ▶定員 先着35名
- ▶申込期間 6月1日～7月14日
- ▶申込方法 問合先へ電話かFAX(記入例参照。障がいの有無・種別も明記)
- ※ヒアリンググループ受信機の貸出、手話通訳・要約筆記(手書きノートテイク)を希望する方は申込時にお伝えください

◇12ともに◇

- ▶対象 区内在住・在勤・在学の方(10歳以下の方は保護者同伴)
- ▶会場・問合先 さぼーとぴあ ☎5728-9434 FAX5728-9438

イチからつくるよ！みんなのコンサート♪

ジュニアコンサートプランナーワークショップ 公演制作編

- 時間など詳細は問合先HPをご覧ください。
- ▶対象 小学2～6年生
- ▶日程 7月25日(火)～27日(木)・31日(月)、8月1日(火)・3日(木)・4日(金)・18日(金)～20日(日)
- ▶会場 アプリコ ▶費用 5,000円
- ▶募集人数 選考で12名程度
- ▶選考方法 書類選考
- ▶申込方法 問合先へ申込書(問合先HPから出力)をFAXか郵送。6月20日必着
- ▶問合先 (公財)大田区文化振興協会 ☎6429-9851 FAX6429-9853



詳細はコチラ



大雨のシーズンに備えて、自宅も災害対策しませんか

風水害に備える

雨や風が強くなってからの対策は危険です。日頃から家屋の点検をしておきましょう。

●屋根や壁の改修に住宅リフォーム助成を活用できます

区内に本社のある中小事業者に工事を発注する場合、工事費用の一部を助成します。
 ※工事開始前に仮申請の手続きが必要です
 ▶問合先 住宅相談窓口(建築調整課住宅担当内)
 ☎5744-1343 FAX5744-1558



詳細はコチラ

浸水を軽減するための工事費の一部を助成します

浸水防止には、雨水を一時的に貯める雨水タンクや地下にしみ込ませる雨水浸透施設が有効です。雨水を有効利用することは環境保全にもつながります。

●雨水タンク設置助成

▶小型タンク(500ℓ未満)を設置する場合の助成額
 個人=(本体価格+設置工事費)×2/3
 その他=(本体価格+設置工事費)×1/2
 ▶助成限度額 1基4万円(1敷地2基まで)
 ※大型タンク(500ℓ以上)の助成も有り
 ※売買を目的とした建物や住民税などを滞納している場合は対象外
 ★電子申請でも申し込みます(大型タンク、法人を除く)



詳細はコチラ

●雨水浸透施設設置助成

▶助成対象地域 埋立地以外の区内全域(急傾斜地、隣地と段差のあるところ、地下水位の高い場所などには適しません)
 ※「大田区開発指導要綱」の適用を受ける建築物や、住民税などを滞納している場合は対象外
 ▶助成額 実際にかかった対象工種の工事費合計額(1件最大40万円)



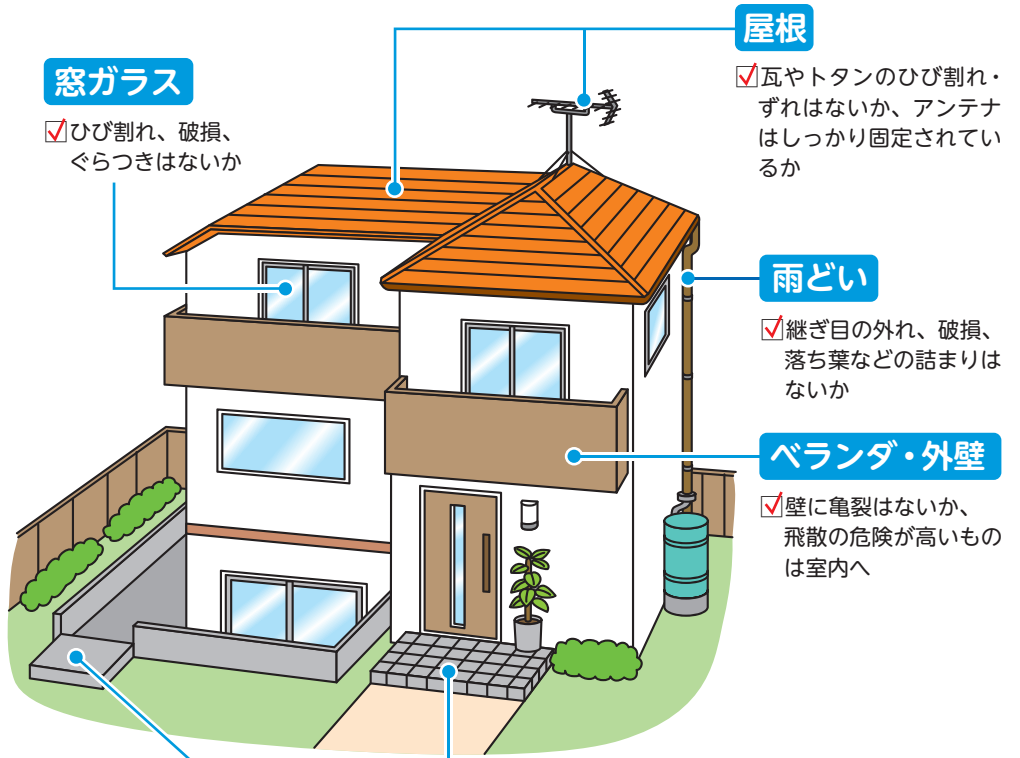
詳細はコチラ

●私道排水設備助成

▶助成対象地域 区内全域の建築基準法第42条に規定する公道以外の道路
 ※1項5号道路は申請図どおりに復元できる場合に限る
 ▶助成額 区が定める標準工事費の額
 ▶問合先 建築調整課地域道路整備担当
 ☎5744-1308 FAX5744-1558



詳細はコチラ



窓ガラス

☑ひび割れ、破損、ぐらつきはないか

屋根

☑瓦やトタンのひび割れ・ずれはないか、アンテナはしっかり固定されているか

雨どい

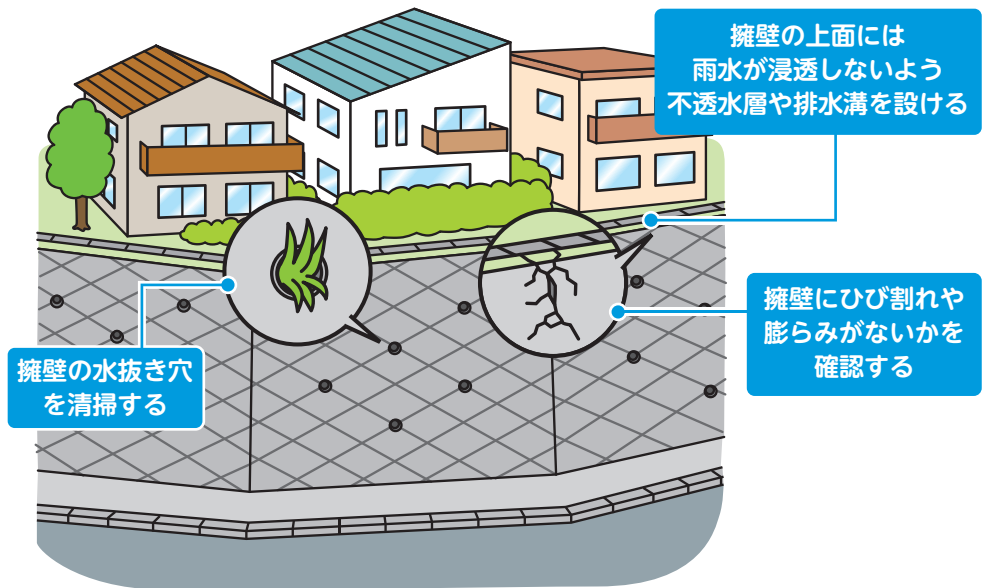
☑継ぎ目の外れ、破損、落ち葉などの詰まりはないか

ベランダ・外壁

☑壁に亀裂はないか、飛散の危険が高いものは室内へ

敷地が低い場合や地下室、半地下の浸水防止

- 半地下や地下の玄関には、道路面より少し高く階段を設ける、止水板を設置する
 - 地下室の電源コンセントは壁の高い位置に配置する、地下室専用の分電盤を設ける
 - 地下室、半地下、道路より低い敷地からの排水は、ポンプ設備を設ける
- ▶問合先 建築審査課建築審査担当 ☎5744-1388 FAX5744-1557



擁壁の水抜き穴を清掃する

擁壁の上には雨水が浸透しないよう不透水層や排水溝を設ける

擁壁にひび割れや膨らみがないかを確認する

がけ崩れのリスクに備える

がけ・擁壁の所有者や管理者は、がけ崩れが起こらないように日頃から点検や整備をしましょう。がけなどの整備工事に向けて、アドバイザーを派遣する制度を設けました。まずはご相談ください。

▶問合先 がけや擁壁の相談について=建築審査課構造審査担当 ☎5744-1389 FAX5744-1557
 整備工事の助成・アドバイザー派遣制度について=防災まちづくり課耐震改修担当 ☎5744-1349 FAX5744-1526

●がけや擁壁の整備工事・アドバイザー派遣について
 詳細は区HPをご覧ください。

詳細は



インフォメーション

区の世帯と人口

令和5年5月1日現在

- 世帯数…408,155世帯
- 総人口…732,996人
 日本人人口…706,909人(男…351,591人 女…355,318人)
 外国人人口…26,087人(男…12,619人 女…13,468人)
- 面積…61.86km²

11ch

大田区広報番組

6月

シティーニュース おおた

大田区プレミアム付デジタル商品券

ユニークおおた

銭湯特集「久が原湯」



●放送 ケーブルテレビのJ:COMチャンネル 大田とiTSCOMで毎日放送! YouTubeでも発信しています。

▲YouTube

●●● 今月の区報は ●●●

6月11日号 特集 大田区プレミアム付デジタル商品券

6月21日号 特集 夏の節電対策

11日号・21日号は新聞折込か駅広報スタンド、区施設、公衆浴場、セブンイレブンで配布。配送サービス(外出困難などの要件有り)も行っています。

大田区学クイズに挑戦!

3面の答え「クスノキ」

クスノキは常緑の葉が陽光に美しく映え、成長も早く、たくましい樹形は風格があることから、昭和51(1976)年に大田区の木に制定されました。



詳細はコチラ



西蒲田公園にあるクスノキ

みんなで実践!蚊の発生源対策

蚊に刺されても、かゆくなるだけだと思いませんか?ウイルスを保有する蚊に刺されると、デング熱、日本脳炎などの病気に感染する可能性があります。感染リスクを低くするためには、一人ひとりが協力して蚊の発生防止に努めることが大切です。



蚊の幼虫(ボウフラ)は、水中で成長するので、不要な水たまりを作らないことが大切です。

蚊の発生源対策

- ①水がたまりやすいバケツ、空き瓶などの不要なものは片付けましょう
- ②古タイヤなどのたまり水をなくしましょう
- ③植木鉢の受け皿などは、週1回、清掃や水の交換などを行いましょ

▶問合先 生活衛生課環境衛生担当
 ☎5764-0694 FAX5764-0711

詳細はコチラ

地域健康課からのお知らせ

※問い合わせは催しごとに記載の地域の地域健康課へ
 ※会場の記載がないものは地域庁舎で ※費用の記載がないものは無料
▶問合せ先 地域健康課業務係
 大森(〒143-0015大森西1-12-1) ☎5764-0661 FAX5764-0659
 調布(〒145-0067雪谷大塚町4-6) ☎3726-4145 FAX3726-6331
 蒲田(〒144-0053蒲田本町2-1-1) ☎5713-1701 FAX5713-0290
 靴谷・羽田(〒144-0033東靴谷1-21-15) ☎3743-4161 FAX6423-8838

大森

□から始める健康講座

オーラルフレイル予防の話と運動指導士による軽い体操

☎65歳以上の方
 日7月18日(火)①午後1時30分～2時30分②午後3時～4時
 会新井宿老人いこいの家
 定先着各10名
 問問合せ先へ電話。6月1日から受け付け

乳幼児の事故防止と救急蘇生法教室

事故防止の話、子どもの人工呼吸と心肺蘇生、AEDの実習
 ☎乳幼児の保護者
 日7月21日(金)午前10時～11時15分
 定先着20名
 問問合せ先へ電話。保育(未就学児先着10名)有り。6月21日から受け付け

蒲田

□から始める健康講座

オーラルフレイル予防の話と運動指導士による軽い体操
 ☎65歳以上の方
 日6月29日(木)午後2時～3時

会仲六郷老人いこいの家
 定先着15名
 問問合せ先へ電話。6月1日から受け付け

40代から要チェック！自分の歯を守る歯周病ケア

歯周病予防の話、顕微鏡で細菌観察、歯ブラシ・補助用具の使い方
 ☎区内在住・在勤・在学で18歳以上の方
 日7月26日(水)午後2時～3時
 定先着16名
 問問合せ先へ電話。6月1日から受け付け

土曜両親学級

講義「両親での子育て」、沐浴のデモンストレーションなど、出産・育児について学ぶ講座です。開催方法・会場は区HPをご覧ください。

☎区内在住のおおむね妊娠5～9か月で、パートナーと参加できる方
 日7月8・15・29日(土)
 ※午前の部・午後の部有り
 問区HPで
 問地域健康課



7月の健診と健康相談

詳細はコチラ▶



事業名	対象、内容、日時など
母親学級(3日制)* 予約は6月1日から受け付け	大森 7月4・11・18日(火) 調布 7月3・10・24日(月) 蒲田 7月13・20・27日(木) 靴谷・羽田 7月5・12・26日(水) 午後1時30分～4時
育児学級*(生後7・8か月) 2回食への進め方、お口の発達とむし歯予防	大森 7月6日(木) 調布 7月19日(水) 蒲田 7月5日(水) 靴谷・羽田 午前10時～11時
ママとわたしの食育クラス*(生後9～11か月) ママの食事と離乳食(3回食)	大森 7月7日(金) 調布 7月14日(金) 蒲田 7月6日(木) 靴谷・羽田 午前10時～11時
育児学級*(1歳～1歳3か月) 幼児食への進め方、むし歯予防のポイント	大森 7月11日(火) 調布 7月18日(火) 蒲田 7月27日(木) 靴谷・羽田 7月11日(火)
乳幼児	4か月児健康診査 1歳6か月児健康診査 3歳児健康診査 歯科相談* 栄養相談*
離乳食の進め方(生後5・6か月)* 離乳の開始について、個別相談	大森 7月6日(木)午後 調布 7月28日(金)午前 蒲田 7月6日(木)午後 靴谷・羽田 7月13日(木)午前 午前=午前9時30分～11時30分 午後=午後1時30分～4時
大人の食事相談* 生活習慣病の予防、肥満・血圧や血糖値が高めの方の食事など	大森 7月13日(木)午後、18日(火)午前 調布 7月6日(木)午前、31日(月)午後 蒲田 7月10日(月)午前、25日(火)午後 靴谷・羽田 7月4日(火)、27日(木)午後 午前=午前9時～正午 午後=午後1時30分～4時
精神保健福祉相談*	こころの健康、思春期、認知症、アルコールなどの問題で悩んでいる方と家族

*は地域健康課に予約が必要です
 ※健康に関する相談はいつでも受け付けています

健康便り

6月は「食育月間」です

毎日の食事に、野菜を一皿プラスすると、生活習慣病の予防効果があります。作り置きや総菜を利用し、汁物に野菜をたっぷり入れる、洗ってすぐ食べられるミニトマトやカット野菜などを用意する工夫をしてみましょう。

◆展示「食育月間」
 日6月12日(月)～16日(金)
 会区役所本庁舎3階
 問健康づくり課健康づくり担当
 ☎5744-1683 FAX5744-1523



詳細はコチラ▶

予防接種のお知らせ

①平成30年3月1日以降に生まれた6歳のMR(麻しん・風しん)第2期予防接種(平成30年2月28日までに生まれた6歳には生後2か月になるまでの間に送付しています)
 ②小学3年生の日本脳炎第2期予防接種(特例措置あり。詳細は区HPをご確認ください)
 ③小学5年生のDT(ジフテリア・破傷風二種混合)予防接種
 ④小学6年生女子のHPV(ヒトパピローマウイルス)予防接種
 予診票を①②③6月下旬④7月下旬に郵送します。
 問感染症対策課感染症対策担当
 ☎5744-1263 FAX5744-1524

7～9月 シニア向けプログラム

①リモート型フレイル予防教室「つなげる体操」

専門知識を持つ体操教師と各会場をオンラインでつないで行うリモート型フレイル予防教室です。
 ※1人1会場。タオル、飲み物を持参

曜日	時間	会場	定員(抽選)
火	午後1時15分～2時	池上老人いこいの家 ☎3751-6636	各会場 10名
		仲六郷老人いこいの家 ☎3732-4480	
		東蒲田老人いこいの家 ☎3731-5373	
		本蒲田老人いこいの家 ☎3736-3105	
水	午後1時15分～2時	鶴の木老人いこいの家 ☎3758-7978	
		久が原老人いこいの家 ☎3754-1608	
		仲池上老人いこいの家 ☎3755-6445	
		千束老人いこいの家 ☎3729-4655	
木	午後1時～1時45分	シニアステーション靴谷 ☎6423-7033	
		新井宿老人いこいの家 ☎3776-0410	
		東靴谷老人いこいの家 ☎3741-7970	
	午後2時～2時45分	大森東老人いこいの家 ☎3765-1259	
		大森中老人いこいの家 ☎3763-0881	
		山王高齢者センター ☎3776-9419	
午後2時～2時45分	東六郷老人いこいの家 ☎3736-2367		
	入新井老人いこいの家 ☎3764-3764		

②オンライン交流会

各いこいの家の中継で結び、脳トレやリズム体操をとおして、同じ会場だけでなくほかの会場の参加者とも交流します。

日時	会場	定員(抽選)
6月30日(金) 午後2時～3時	鶴の木老人いこいの家 ☎3758-7978	各会場 10名
	久が原老人いこいの家 ☎3754-1608	
	仲池上老人いこいの家 ☎3755-6445	
	千束老人いこいの家 ☎3729-4655	

③スマホで体操(やり方講座)

自身のスマートフォンやパソコンで、YouTubeで配信されている「つなげる体操」を視聴できるように二次元バーコードの読み取り方などをお伝えします。

日程	時間	会場	定員(先着)
7月5日(水)	午後3時～3時40分	鶴の木老人いこいの家 ☎3758-7978	各会場 10名
7月12日(水)		仲池上老人いこいの家 ☎3755-6445	
7月19日(水)		久が原老人いこいの家 ☎3754-1608	
7月26日(水)		千束老人いこいの家 ☎3729-4655	

◇①～③いずれも◇

▶対象 区内在住の65歳以上で医師などから運動制限を受けていない方
 ▶申込方法 6月1～12日に会場へ参加者本人が来館
 ▶問合せ先 高齢福祉課高齢者支援担当 ☎5744-1624 FAX5744-1522

今から始める 健康づくり

キラリ☆健康おた

Vol.54 かかりつけ歯科医を持ちましょう

歯科健康診査を受けていますか？

歯や歯肉の病気は、初期の頃は自覚症状を感じにくいいため、かかりつけ歯科医で健診を受けて早期に発見し、治療を受けることが大切です。ずっと使う歯や口の健康のために、かかりつけ歯科医を持ちましょう。

かかりつけ歯科医の機能

- ① 定期的・継続的な口腔管理 保健指導、歯科健診、予防処置など
- ② 必要に応じた口腔機能管理 虫歯の治療、歯周病の治療、義歯の調整など
- ③ 必要に応じた医療・介護などの調整 病院紹介、医科歯科連携、医療・介護との連携など

かかりつけ歯科医で行うプロフェッショナルケア

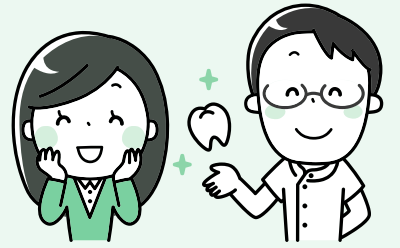
定期的・継続的な口腔管理には、セルフケアに加え、かかりつけ歯科医で行う専門的なプロフェッショナルケアを組み合わせるとより効果的です。

プロフェッショナルケアの内容

- 歯みがき指導や生活習慣、食事のアドバイス
- 歯周病の予防のために歯石の除去
- 虫歯の予防
- 歯の表面を専用器具で磨いてもらう(クリーニング)

※詳細は、かかりつけ歯科医にお問い合わせください

▶ 問合先 健康づくり課健康づくり担当 ☎5744-1672 FAX5744-1523



©大田区

受けよう検診！つくろう健康！

区では、職場などで検診機会のない区民の方を対象に、各種がん検診などを行っています。40歳以上の方には「がん検診等のご案内」を、20～39歳の女性には「子宮頸がん検診のお知らせ」を、成人歯科健康診査に該当する方には「成人歯科健康診査受診票」を、それぞれ6月中旬～下旬に郵送します。詳細は区HPをご覧ください。

- ▶ 対象 下表参照。対象年齢は令和6年3月31日時点の年齢
- ▶ 費用 自己負担有り(⑩・⑬を除く)。医療機関でお支払いください
- ※生活保護か中国残留邦人等支援給付受給中の方は自己負担免除
- ▶ 申込方法 実施医療機関へ直接申し込み

検診(健診)名	対象年齢など	自己負担額	実施期間
①胃がん検診(エックス線検査)	40歳以上	1,000円	7月1日～令和6年2月29日
②胃がん検診(内視鏡検査)	50歳以上	1,500円	
③肺がん検診	40歳以上	500円 ◆喀痰検査：+500円	
④大腸がん検診		200円	
⑤子宮頸がん検診	20歳以上の女性	偶数年齢の方：500円 ◆体がん検診：+500円 奇数年齢の方：2,000円 ◆体がん検診：+2,000円	7月1日～10月31日
⑥乳がん検診	40歳以上の女性★	偶数年齢の方：500円 奇数年齢の方：4,000円	
⑦喉頭がん検診	40歳以上(喫煙などの受診要件有り)	500円	

検診(健診)名	対象年齢など	自己負担額	実施期間
⑧眼科(緑内障等)検診	40・45・50・55・60・65・70歳	500円	7月1日～12月31日
⑨前立腺がん検診※	60・65・70歳の男性	—	6月1日～令和6年3月31日
⑩B型・C型肝炎ウイルス検診※	40歳以上で過去に未受診の方	—	
⑪39歳以下基本健康診査	18～39歳	1,400円	7月1日～12月31日
⑫骨粗しょう症検診	40・45・50・55・60・65・70歳の女性	500円	7月1日～令和6年2月29日
⑬成人歯科健康診査	20・25・30・35・40・45・50・55・60・65・70・76・80歳	—	7月1日～令和6年1月31日

◆=医師が必要と判断した場合のみ実施します
 ※=特定健診などを受ける方で希望する場合は同時に受診してください
 ★=令和6年度から、国の指針に基づき受診間隔が2年に1回となります。
 詳細は区HPなどをご確認ください

▶ 問合先 健康づくり課健康づくり担当 ☎5744-1265 FAX5744-1523

みる・きく・まなぶ 区民のひろば

◆社交ダンス無料体験

初心者可。6月10・17・24日、7月1・8日(土)午後2時～3時30分、蒲田駅近くの会場で。電話で☎伊東☎090-2474-0356

◆映画「ほけますから、よろしくお願ひします。～おかえりお母さん～」上映会

6月10日(土)午後2時30分～4時30分、アプリコで。先着1,400名。電話か当日会場へ☎1,500円(前売り1,200円)☎伊藤☎3762-0266

◆大田区海洋少年団無料親子体験教室

小学生(保護者同伴)以上。手こぎボート、カヌー、手旗、ロープワーク。6月11日(日)午前10時～午後0時30分、多摩川大師橋際水門下で。電話で☎安藤☎090-2478-0307

◆ワンコインハーブミニコンサート&ハーブ体験

6月12日(月)午後4時から、池上七丁目の会場で。先着15名。6月12日までに電話で☎500円☎奥田☎080-5083-2153

◆書道

小学生以上。6月14・21日(木)午後2時～5時、矢口区民センターで。電話で

☎各1,000円☎望月☎090-9819-4290

◆60代以上の楽しい英会話

6月15・29日(木)午後2時30分～4時、消費者生活センターで。先着各10名。電話で☎川井☎080-5803-4729

◆ゆったりなごやか佐保田ヨーガ

6月15・22・29日(木)午後6時30分～8時、池上老人いこいの家で。先着各7名。6月10日までに電話で☎各500円☎高橋☎070-9088-0782

◆クラシックギター基礎講座(3日制)

クラシックギター持参。6月15・22・29日(木)午後7時～9時、萩中文化センターほかで。先着10名。6月14日までに電話で☎500円(3回分)☎坂田☎090-1553-2277

◆水泳体験会

女性のみ。6月16・23日、7月7日(金)午後2時30分～4時30分、矢口区民センター温水プールで。電話で☎浜田☎3754-7218

◆秀霖会月例会

民謡の歌の発表会。6月18日(日)午後4時から、久が原駅近くの会場で。電話で☎波多☎080-5470-2708

◆俳句会

6月18日(日)午後2時～4時、西馬込駅

近くの会場で。先着5名。電話で☎1,000円☎五十嵐☎080-6779-0387

◆自彊術 無料体験会

動きやすい服装で。6月19・26日(月)午前10時～11時30分、産業プラザで。当日会場へ☎090-9704-5546笠井

◆太極拳無料体験講座

6月20日(火)午後1時30分～2時30分、馬込文化センターで。先着4名。電話か当日会場へ☎吉沼☎3772-0296

◆遺言・相続無料相談会

遺言書・相続・終活・成年後見・離婚・会社設立など。6月30日(金)午前9時～午後4時、大田文化の森で。電話で☎三宅☎090-1422-1313

◆「ビタミンステーション」二期会のプロ歌手と一緒に歌いましょう(3日制)

愛唱歌、歌謡曲など。6月23日、7月28日、8月25日(金)午後2時から、蒲田駅近くの会場で。電話で☎各2,000円☎松井☎3774-7848

◆大田区民第九合唱団定期演奏会

6月24日(土)午後2時30分開演、アプリコで。電話か当日会場へ☎1,000円☎仁林☎090-6530-8028

掲載の催しは区の主催ではありません。ご自身の責任で参加してください。

☎=参加費など ☎=申込先か問合先 ※費用の記載がないものは原則無料

●掲載申し込み=催し名、サークル名、日時、場所、講師名、費用、問合先の氏名・〒住所・電話番号、区報6月1日号の感想(最も関心があった記事、1面の感想など)を明記し、〒144-8621大田区役所広聴広報課「区民のひろば」係へ

●締切=掲載月2か月前の15日必着

●開催日や申込締切日が1～9日までのものは前月の1日号、10日以降のものは当月の1日号(1月のみ1～14日のものを12月1日号、1月15日～2月9日のものを1月11・21日号)に掲載します。

●掲載できないもの①営利目的や売名目的、講師が主催する教室と認められるもの②政治・宗教関係③同一の人物か団体で、前回の掲載から6か月経過していない催し④会員の募集が目的のものなど ※令和5年8月1日号に掲載する場合、次に掲載できるのは令和6年2月1日号です

●紙面の都合で全てを掲載できない場合があります。

◆行政書士・弁護士・社労士・司法書士合同無料相談会

6月25日(日)午前10時～午後4時、萩中集会所で。電話で☎滑川☎080-5025-8539

◆女声コーラスりり 40周年コンサート

6月30日(金)午後2時から、アプリコで。先着100名。当日会場へ☎080-1088-2848中島

◆はじめての親子リトミック

7月1日・8日(土)①1歳児=午前10時から②2・3歳児=午前11時から、カムカム新蒲田で。先着各5組。電話で☎各500円☎五十嵐☎090-8343-3488(留守番電話)

◆癒しのハンドマッサージ

7月2日(日)①講習=午後1時15分～2時②体験=午後2時～3時30分、消費者生活センターで。電話で☎400円☎光江☎3726-6202

マイ・タイムラインを作ってみよう

マイ・タイムライン講習会

専門の講師を招き、ハザードマップの見方、気象・水位情報の収集方法などの基礎知識を学び、あなたのオリジナル「マイ・タイムライン」を作成します。

日程	時間	会場
6月17日(出)	午前10時～正午	田園調布せせらぎ館
6月18日(日)		消費者生活センター
6月24日(出)		産業プラザ
7月2日(日)		六郷地域力推進センター
7月8日(出)		矢口特別出張所
7月9日(日)		羽田地域力推進センター

- ▶定員 先着各50名程度
- ※産業プラザは40名程度
- ▶申込期間 6月1日～開催日の5日前

申し込み方法などの詳細はコチラ



出前講座「どこでもマイ・タイムライン教室」

自治会・町会や学校、地域グループなどの団体に、専門の講師を派遣し、地域の実情や浸水リスクを踏まえた、マイ・タイムラインなど風水害への備え方を解説します。

- ▶実施期間 7月1日～令和6年3月10日の希望する日
- ▶申込期間 6月1日～令和6年1月31日
- ▶定員 先着20団体



詳細はコチラ

体感型防災アトラクション(風水害編)

- 風水害に役立つ知識や対策について体感しながら学びます。
- ▶日時 7月1日(出)①午前10時30分～正午②午後1時30分～3時
- ▶会場 池上会館
- ▶定員 先着各100名
- ▶申込期間 6月12～28日



詳細はコチラ

- ▶問合せ先 防災危機管理課防災危機管理担当 ☎5744-1611 FAX5744-1519

まちかどNews

おもしろいことや心とむもの、出来事など大田区の身近な情報をお寄せください。

- ▶問合せ先 広聴広報課広報担当 ☎5744-1132 FAX5744-1503

誰でもカムカム! マリーゴールドまつり

昨年5月に新たな地域コミュニティ拠点としてオープンした、カムカム新蒲田。シニアステーションや保育園など、さまざまな施設を併設しており、その各施設同士と地域とで連携したイベント「マリーゴールドまつり」が3月21日に開催されました。イベント名はカムカム新蒲田のある蒲田西地区の地域の花「マリーゴールド」から。イベントでは、eスポーツ大会や蒲田の歴史を振り返る講座、紙芝居、健康測定会、ポッチャ大会などさまざまな企画が行われ、「普段は特定の施設だけを利用しているので、まつりをきっかけに施設全体を知れてよかった」という声も。

当日のスタンプラリーでプレゼントされた缶バッジは、近隣の道塚小学校の3年生がこのイベントのためにデザインしたキャラクターを採用。



地域とともに発展していくカムカム新蒲田の今後に期待です。

4階の中高生ひろば蒲田ではJR蒲田駅の駅長さんたちと記念撮影。蒲田操車場を背景に、制服姿の職員に囲まれてちょっと緊張気味のお子さんも。

高齢者・障がい者向けマイ・タイムライン講習会

高齢の方や障がいのある方など、風水害時に配慮が必要な方について、防災意識の向上を図り、マイ・タイムラインを作成するための講習会です。

対象	日時	会場	定員(先着)
高齢者、障がいのある方とその家族 ※手話通訳有り	7月11日(火) 午後1時30分～3時30分	消費者生活センター	40名
	7月22日(出) 午後2時～4時		
高齢者、障がいのある方を日頃から支援している事業所の方	8月7日(月) 午後2時～4時	オンライン	各回100名
	8月9日(水) 午後2時～4時		

- ▶申込方法 問合先に電話か申込書(問合先で配布。区HPから出力も可)をFAXか郵送。電子申請も可。6月1日～7月7日必着

詳細はコチラ



- ▶問合せ先 福祉管理課調整担当 ☎5744-1721 FAX5744-1520

水防の活動拠点を整備しました

令和元年東日本台風による被害を踏まえ、水防機能を強化し区民の皆さまの安全・安心の向上を図る水防施設を整備しました。

●大田区仲六郷水防資機材センター

施設内での土のう作成や、水防資機材の備蓄、搬出を24時間行うことができる施設です。広場内には防災訓練などに使用できる防災井戸やかまどベンチ、マンホールトイレを設置しました。

- ▶問合せ先 都市基盤管理課計画調整担当 ☎5744-1304 FAX5744-1527



●大田区田園調布水防センター

排水ポンプ車や自家用発電装置などを配備し、停電時にも継続的な排水活動などが実施できます。

また、多摩川や丸子川に設置した河川監視カメラなどを活用し必要な情報を収集します。

- ▶問合せ先 地域基盤整備第三課 ☎3726-4303 FAX3726-4318



大田区プレミアム付デジタル商品券を発売します

プレミアム率 20%

- ▶販売額 1部5,000円(発行額6,000円)、1人5部まで(1回限り)
- ▶対象 区内在住・在勤・在学の方
- ▶申込期間 (第1期)6月1～30日 (第2期)7月18日～8月4日
- ▶利用期間 (第1期)7月10日～令和6年1月9日 (第2期)8月10日～令和6年1月9日
- ▶申込方法 専用アプリから申し込み ※申込者多数の場合は抽選
- デジタル商品券コールセンター ☎0120-251-999(午前9時～午後6時)
- ▶問合せ先 産業振興課産業振興担当 ☎5744-1373 FAX6424-8233



特設サイトはコチラ

新型コロナウイルス感染症に関するお知らせ

大田区における新型コロナウイルス感染症情報は、区HPをご覧ください。

新型コロナワクチン接種について

令和5年春開始接種を実施しています。接種対象者は①65歳以上の方②5～64歳で「基礎疾患を有する方など」か、「医療従事者など」です。詳細は区HPなどをご覧ください。

●大田区新型コロナワクチン接種コールセンター

- (月～金曜、午前8時30分～午後5時15分 ※休日を除く)
- ☎6629-6342 FAX5744-1574

ワクチン接種の詳細はコチラ



新型コロナウイルス感染症に関する相談窓口

発熱などの症状がある方、医療機関受診を相談したい方への相談に対応します。

●東京都新型コロナ相談センター

(土・日曜、休日含む。24時間対応)

- ☎0120-670-440

●大田区新型コロナ特設相談フリーダイヤル

(月～金曜、午前9時～午後5時 ※休日を除く)

- ☎0120-585-038 FAX5744-1524

※一般相談も可

新型コロナ感染症の詳細はコチラ



ありがとうございます あたたかい善意

- ◆子ども生活応援基金へ
 - フィット電装株式会社=1,000,000円
- ◆区政のために
 - 味の素エンジニアリング株式会社=40,705円
- ◆日本赤十字社の災害義援金・救援金を受け付けています
 - 各災害義援金・救援金情報、寄付者の氏名・団体名などは区HPに掲載しています。