



## 未来へ導く 先端技術

羽田空港の沖合展開事業などで生じた羽田空港跡地で、大田区が羽田みらい開発株式会社<sup>(※)</sup>と“公民連携”でまちづくりを進めている「羽田イノベーションシティ<sup>エイチアイシティ</sup> (HICity)」。

先端技術を活用して社会課題を解決するスマートシティの構築に向けた実証実験に取り組んでいます。今回は、その取り組み状況についてご紹介します。

※鹿島建設株式会社を代表企業とする9社が設立した、HICityを開発・運営するための企業

### HICityで取り組む 「スマートシティ」

スマートシティとは、先端技術を活用して社会課題を解決するとともに、持続可能な都市を目指すことです。

HICityでは、交通が不便な地域や移動方法が少ない方への新しい交通手段として「自動運転バス」の研究を行っています。また、生産年齢人口の減少や働き手不足への対応のため、多種多様な「ロボット」を使った実験なども進めています。



#### おおたと共に 歩む先に見えるもの

HICityでは、さまざまな実験が行える環境を整えています。企業など多様なプレイヤーが集まるHICityでは日夜、研究が行われています。ここで生まれた新しい技術が、社会の課題解決だけでなく、大田区の地域課題の解決にも役立つと信じています。これらの技術はHICityで開催する「羽田スマートシティEXPO」などで、実際に見学・体験いただくことができます。未来の生活を感じに、ぜひお越しください。



羽田みらい開発株式会社  
統括責任者：加藤篤史さん(中央)  
担当者：徳光勇人さん(左)、木澤佐椰茄さん(右)

### 未来へのチャレンジ、続けています！

#### 移動がより便利に！ 自動運転バス

ハンドルやアクセル、ブレーキのない自動運転バス。敷地内での運行や公道での実証などを経て、今年から、HICityから羽田空港第3ターミナルまでの区間(往復約3.9km)で運行が始まりました。どなたでも無料で乗車できます。※乗車予約などの詳細は、HICityのHPをご覧ください



#### 自動運転バスの研究企業に聞いた イチオシポイント

ボールドリー BOLDLY株式会社 代表取締役社長 兼 CEO: 佐治友基さん



##### 安心の仕組み

複数のセンサーや高精度のGPSを組み合わせ、人間の能力を上回る自動運転車両と、BOLDLYが開発する運行管理、遠隔監視の仕組みで安心・安全な運行を実現しています。

##### HICityでの実績

令和2年に日本初の自動運転バスの定常運行をスタートし、これまでに延べ55,000名以上の方が乗車しています(令和4年12月末時点)。

##### 新しい交通モデルとして

区民の皆さんの協力を得ながら、地域課題を解決する持続可能な公共交通のモデルとして、大田区から全国へ発信していきます。

#### 人手不足を解決！ 配達ロボット

ロボットが自らエレベーターを乗り降りし、注文者のもとへ商品を配達します。今年度はレストランからオフィスまで配達する実験を重ねるなど、社会実装に向けた研究を日々進めています。



### info.

#### HICity 今秋グランドオープン！

今年の秋には、HICityのグランドオープンを予定しています。「先端医療研究センター」をはじめ、新しい研究開発の拠点や、文化発信の機能が加わり、より魅力的な施設になります。



グランドオープンイメージ



令和4年12月の様子

HICityについての  
詳細はコチラ



# 暮らしの情報箱

## はがきやFAXなどの記入例

- ①催しなどの名称
- ②〒住所
- ③氏名(ふりがな)
- ④年齢(学年)
- ⑤電話番号
- ⑥その他必要事項

## 福祉

### 特別養護老人ホーム入所優先度評価の有効期間が満了する方へ

優先度評価で二次に進んだ方の有効期間は1年間です。満了後も入所を希望する方は再度申し込みが必要です。

区内在住で要介護3～5の認定を受けており、令和4年3月に優先度評価を受けた方

※要介護度1・2の方でも特例入所の要件に該当すれば申し込み可

地域包括支援センターか地域福祉課か問合先へ申込書(申込先で配布。区HPからも出力可)を持参。2月28日締め切り  
※申込書の「介護支援専門員等意見書」はケアマネジャーなどに記入を依頼してください

介護保険課介護保険担当  
☎5744-1258 FAX5744-1551

## こども

### 児童手当(2月定例)振り込みのお知らせ

令和4年10月～5年1月分を、2月9日に振り込みます。金融機関によっては2・3日入金が遅れる場合があります。

子育て支援課こども医療係  
☎5744-1275 FAX5744-1525

## 保育ママ

### 4月1日からの利用申し込み

区内在住で次の全てに該当する方

①1か月に48時間以上の就労がある(就労内定、1か月以内に復職見込みも可。求職中の方は最長3か月)

②お子さんが令和3年4月2日～5年2月17日生まれで健康(食物アレルギーがない)

③保育ママの親族(3親等以内)でない  
●申込期間 2月13～17日

※令和5年2月1～17日生まれのお子さんに関し、3月1・2日も受け付け

問合先へお子さんをお連れの上、母子手帳、就労証明書を持参

※就労証明書は、保育園入園申請時に提出したものが有効期間内の場合は省略可  
保育サービス課保育指導担当

☎5744-1643 FAX5744-1715

### 認可外保育施設等利用に伴う施設等利用給付認定の申請

申込方法など詳細は区HPをご覧ください。

区内に住民登録があり、認可外保育施設などを利用しているか利用予定の方

●申込期間 2月13日～3月17日必着  
保育サービス課保育利用支援担当

☎5744-1280 FAX5744-1715

## 国保

### 医療費のお知らせを郵送します

令和3年12月～4年11月の医療費を記

載した「医療費のお知らせ」を2月8日後に届くように郵送します。

令和5年1月13日時点で大田区国民健康保険に加入している方

国保年金課国保給付係  
☎5744-1211 FAX5744-1516

## 傍聴

### 障がい者施策推進会議

2月2日(木)午後1時30分～3時

蒲田地域庁舎

先着5名

当日会場へ

※当日の内容を3月9日(木)午前10時～11時30分、さぼーとぴあで動画視聴できます。希望する方は2月21日までに問合先へ電話かFAX(記入例参照)

障害福祉課障害者支援担当  
☎5744-1700 FAX5744-1592

## 求人

### 東急多摩川線エリアパートタイム就職面接会

東急多摩川線エリアの企業6社程度とその場で面接ができます。職種は事務、軽作業が中心です。

2月15日(水)午後1時30分～4時

大田区民プラザ

問合先へ電話。2月14日締め切り

ハローワーク大森  
☎5493-8790 FAX5493-1427

## 相談

### 保育サービスアドバイザー

保育所入所、育児に関する相談をお受けします。区HPでは、入所に関する説明動画やよくある質問を掲載しています。

1 入所に関するオンライン説明会

2月14日、3月14日(火)

先着各20組程度

電子申請

2 オンライン個別相談

2月28日(火)

先着6組

問合先へ電話の上、電子申請

3 電話相談(予約不要)

2月～金曜(休日を除く)、午前8時30分～午後4時

◇1～3いずれも◇

区内に産前産後のある方、乳幼児の保護者

保育サービス課保育利用支援担当

☎5744-1617 FAX5744-1715

### ひきこもり支援室出張相談会

専門の相談員と保健師が、ひきこもりの悩みを抱える本人や家族の相談をお受けします。

3月2日(木)午後1時～4時

大森地域庁舎

先着6組

問合先へ電話かFAX(記入例参照)

※空きがある場合は当日も受け付け

ひきこもり支援室SAPOTA  
☎6459-6715 FAX6459-6714

### +WORK(旧内職)出張相談

内職の紹介や登録ができます。登録に

は運転免許証、健康保険証などの身分証明書が必要です。

区内在住の方

2月21日(火)午前9時30分～11時30分

ハローワーク大森

問合先へ電話

公財)大田区産業振興協会

☎3733-6109 FAX3733-6459

## 募集

### 地域力応援基金助成事業

福祉、環境、まちづくり、教育など公益性が認められ、社会貢献につながる区民を対象とした非営利事業に助成金を交付します。

1 スタートアップ助成=区民活動情報サイトに登録し、申請時に設立から6年を経過していない団体

2 ステップアップ助成=区民活動情報サイトに登録し、申請時に設立から2年以上の団体

●対象事業の期間

4月1日～令和6年3月31日

●助成金額(上限)

1団体①20万円②40万円

※申請に関する相談は随時受け付け(予約優先)

1月31日～3月1日(2)3月8日まで)に問合先へ事前連絡の上、申請書(問合先で配布。区HPからも出力可)と必要書類を持参

地域力推進課区民協働・生涯学習担当  
☎5744-1204 FAX5744-1518

### 食品衛生監視指導計画(案)へのご意見

●閲覧・意見募集期間 2月1～21日

●閲覧場所

区HP、問合先、区政情報コーナー

●意見書の提出方法

問合先へ郵送、FAX、Eメール、持参

生活衛生課食品衛生担当

☎5764-0697 FAX5764-0711

### 大田区景観審議会区民委員

区内在住・在勤の18歳以上で、平日の会議に出席できる方

●募集人数 3名

●選考方法 書類選考後、面接

問合先へ申込書(問合先で配布。区HPからも出力可)と論文を郵送か持参。電子申請も可。2月28日必着

都市計画課都市計画担当  
☎5744-1739 FAX5744-1530

### 大田区勤労者共済会

福利厚生サービスや各種慶弔見舞金を受け取ることができます。

次のいずれかに該当する方

1 区内の工場・商店・事務所などの中小企業で働く事業主と従業員  
2 区内在住で、区外の中小企業で働く従業員

入会金200円、月額500円

問合先へ申込書(問合先で配布。勤労者共済HPからも出力可)と必要書類を郵送か持参

公財)大田区産業振興協会  
☎3733-6107 FAX3733-6122

### 統計調査 登録調査員

国の統計調査の調査員として活動できる20～75歳の方を募集しています。面接有り。詳細はお問い合わせください。

地域力推進課統計調査係

☎5744-1186 FAX5744-1518

### 「ほほえみ訪問」サポーター

玄関先でのあいさつや会話を通し、安否確認と情報提供を行う見守り訪問活動です。訪問先はあらかじめ登録された利用者(65歳以上の方か心身に障がいのある方)です。活動は月2回、5～10分程度です。

区内在住で18歳以上の方

問合先へ電話かFAX(記入例参照)

(社福)大田区社会福祉協議会

☎5703-8230 FAX3736-5590

## お知らせ

### 2月7日は「北方領土の日」

令和4年度北方領土に関する標語・キャッチコピーの入選作品が決まりました。

●最優秀賞

「四島選せ! 声出し合って 動く今」

総務課総務担当

☎5744-1142 FAX5744-1505

### 自治会・町会に加入しませんか

いざという時の備えやイベントだけでなく、日々の見守りや環境美化、防犯灯の管理など、日常生活の多くを支えるコミュニティ団体です。住みやすいまちをつくるために、一緒に活動しましょう。

大田区自治会連合会事務局(地域力推進課内)

☎5744-1224 FAX5744-1518

### 道路は正しく、きれいに使いましょう

通行人の安全のため、公道に物や看板、自転車などを許可なく置くことは禁止されています。転倒などの原因となる危険性や、災害時に避難路や緊急活動の場所が確保できず、被害が拡大することにもなりかねません。樹木が道路にせり出すことも危険です。カーブミラーや交通標識が見づらくなならないよう、樹木の手入れを心がけましょう。

地域基盤整備

第一課 ☎5764-0629 FAX5764-0633

第二課 ☎5713-2006 FAX5713-2009

第三課 ☎3726-4300 FAX3726-4318

### 赤い羽根共同募金へご協力ありがとうございました

令和4年10月1日からの区内募金総額は、32,281,718円でした。募金は地域の民間福祉施設・団体に配分されます。  
東京都共同募金会大田区協力会事務局  
☎3736-2023 FAX3736-2030

### 建物の新築、建て替えの際は住居表示の届け出を

住居番号は、建物の出入り口の位置で決まります。新築や建て替えの際は、届け出が必要です。特に集合住宅は、入居者の住民異動の届け出に差し支えることがあるため、所有者は忘れずに届け出てください。

※建物の名称を変更する場合はお問い合わせください

次のいずれかに該当する方

1 新築した2 建て替えた

3 完成予定日の約1か月前に、問合先へ「建物その他の工作物新築・新設届」を郵送か持参。電子申請も可

戸籍住民課戸籍住民担当

☎5744-1185 FAX5744-1701

### 動画「5分でわかる地球温暖化シリーズ」公開中

気象予報士の依田司さんが、学校で行える省エネの実践などについて解説しています。環境計画課計画推進・温暖化対策担当  
☎5744-1362 FAX5744-1532



詳細はコチラ

### 大田区民プラザの休館

3月1日(水)～令和6年4月30日(火)  
※改修工事のため。休館中の公演チケット販売や施設利用案内受け付けはアプリコ内で行います  
☎3750-1611 FAX3750-1150  
(3月10日からFAX5744-1599)  
※3月1～9日は仮移転作業のため、電話はつながりません

### 参加・催し

#### ぼんたん湯

2月に区内の公衆浴場で実施します。さわやかな柑橘の香りに包まれてリラックスしましょう。浴場ごとに実施日が異なりますので、詳細は各浴場へお問い合わせください。  
☎産業振興課産業振興担当  
☎5744-1373 FAX6424-8233

#### 友好都市パネル展

友好都市(長野県東御市、秋田県美郷町、宮城県東松島市)のおすすめスポットや、特産品などを紹介します。  
☎2月8日(水)～15日(水)  
☎区役所本庁舎3階  
☎文化振興課文化振興担当  
☎5744-1226 FAX5744-1539

#### エセナフェスタ2022

エセナおおたを利用する団体の作品を展示し、ダンスや朗読などの活動風景を動画上映します。また、最終日にはマッサージなどの体験を行います。  
☎2月17日(金)～19日(日)午前10時～午後4時(19日は午後3時まで)  
☎エセナおおた  
☎3766-4586 FAX5764-0604



詳細はコチラ

### 子ども交歓会「あす・EARTH(アース)～みんなでみんなのSDGs～」

SDGs“持続可能な開発目標”をテーマに、未来の社会を担う子どもたちに、より良い未来を築くにはどうすればよいかをポイントゲームを通じて学びます。申込方法など詳細は区HPをご覧ください。  
☎小学生と保護者  
☎2月19日(日)正午～午後3時  
☎田園調布せせらぎ公園、田園調布せせらぎ館  
☎先着200名  
☎地域力推進課青少年担当  
☎5744-1223 FAX5744-1518



詳細はコチラ

### 大田市場 フラワーアレンジメント教室

☎2月21日(火)午後1時～3時  
☎大田市場  
☎500円  
☎抽選で24名  
☎都HPから申し込み。問合先へ往復はがき(記入例参照)も可。2月8日必着  
※1人1通

☎大田市場業務課  
(〒143-0001東海2-2-1)  
☎3790-6530 FAX3790-6544

### Ota多文化ファミリー交流会(ウガンダの文化・ダンスに触れよう)

☎小・中学生(兄・姉が参加する場合は未就学児も可) ※国籍不問  
☎2月25日(土)午後1時30分～3時30分  
☎Minto Ota(おおた国際交流センター)  
☎抽選で30名  
☎問合先HPから申し込み。問合先へ来所も可。2月10日締め切り  
☎(-財)国際都市おおた協会  
☎6410-7981 FAX6410-7982



詳細はコチラ

### ミュージアム・トーク「幻の下沼部汐見台横穴墓群」

☎2月25日(土)午後2時～4時  
☎先着30名  
☎問合先へ電話  
☎郷土博物館  
☎3777-1070 FAX3777-1283

### 分譲マンション管理セミナー・個別相談会

☎分譲マンションの居住者、管理組合役員、購入予定者  
☎2月26日(日)  
①セミナー「マンション管理新時代との向き合い方」～マンションの長寿命化を目指して～午後1時～3時  
②相談会＝午後3時～4時  
☎池上会館  
☎①先着90名②抽選で4名  
☎問合先へはがきかFAX(記入例参照)。電子申請も可。2月10日必着  
☎建築調整課住宅担当  
(〒144-8621大田区役所)  
☎5744-1416 FAX5744-1558



詳細はコチラ

### 認知症サポーターステップアップ研修

☎認知症サポーター養成講座を修了した方  
☎2月27日(月)午前10時～11時30分  
☎カムカム新蒲田(新蒲田一丁目複合施設)  
☎抽選で30名  
☎区HPから申し込み。2月8日締め切り  
☎高齢福祉課高齢者支援担当  
☎5744-1250 FAX5744-1522



詳細はコチラ

### 生涯学習

1美原ってどんなところ?～地域情報の展示と交流会～  
☎3月1日(水)午前10時～午後2時  
☎美原文化センター  
2もっと知りたい!地元の川～歩く・学ぶ・春の呑川を～(3日制)  
☎①講義＝3月1・15日(水)午後1時30分～4時②散策・講義＝3月8日(水)午後0時30分～4時(雨天時は15日に順延)  
☎池上会館(②京急蒲田駅集合)  
☎抽選で30名  
3大田区若者ミートアップ2023春～今こそ集い、語り合い、聞き合い、つながろう～  
☎3月19日(日)午後1時30分～4時30分  
☎入新井集会所  
☎抽選で20名  
◇1～3いずれも◇  
☎1当日会場へ23問合先へ往復はがき

(記入例参照。☎保育(1歳6か月以上の未就学児)希望はその旨も明記)。電子申請も可。2月15日必着  
☎地域力推進課区民協働・生涯学習担当  
(〒144-8621大田区役所)  
☎5744-1443 FAX5744-1518



詳細はコチラ

### 汎用旋盤・フライス盤 初級講座(3日制)

☎区内在住・在勤で金属加工や機械工業に従事し、汎用旋盤・フライス盤の技術が必要とする方  
☎4月8・15・22日(土)午前9時15分～午後4時30分  
☎都立城南職業能力開発センター大田校 費4,000円  
☎抽選で汎用旋盤5名・フライス盤5名  
☎問合先へ申込書(問合先へ電話かFAXで請求)をFAX。問合先HPからも申し込み可。2月28日締め切り  
☎(-社)大田工業連合会  
☎3737-0797 FAX3737-0799

### 交通安全都民のつどい TOKYO SAFETY ACTION

交通安全教室を行います。申込方法など詳細は区HPをご覧ください。  
☎都内在住の方  
☎4月26日(水)午後1時30分～3時30分  
☎アプリコ  
☎都市基盤管理課交通安全・自転車総合計画担当  
☎5744-1315 FAX5744-1527



詳細はコチラ

### 大田区学クイズに挑戦!

産業プラザの外観は何をイメージしてつくられたでしょう。  
>>答えは、7面インフォメーションで確認!

## 大田区議会定例会の開催

令和5年第1回区議会定例会は、2月15日(水)～3月10日(金)に開かれる予定です。今会期の請願、陳情の受け付け締め切りは、2月7日の予定です。  
傍聴を希望する方は、当日に以下の受付へお越しください。  
本会議・予算特別委員会＝区役所本庁舎11階傍聴受付  
委員会(予算特別委員会を除く)＝区役所本庁舎10階議会事務局  
※せきや発熱の症状があるなど、体調が優れない方は傍聴をご遠慮ください  
●手話通訳を希望する方＝7日前までに問合先へ申し込み  
●FM補聴システム受信機の貸し出しを希望する方＝傍聴の際にお申し出ください  
▶問合先 議会事務局庶務調査担当 ☎5744-1474 FAX5744-1541

## 大田文化の森 催し案内

全て事前申込制です  
3月4日(土)に子どもから大人まで楽しめる「感謝デー 2023」を開催します。詳細は問合先HPをご覧ください!  
<https://www.bunmori-unkyo.jp/>  
大田文化の森イベント 検索

イベント名	開催日時	対象・定員(抽選)	申込締切(必着)
1 龍子記念館開館60周年特別展 講演会「横山大観と川端龍子」	3月4日(土) 午後1時30分～3時	100名	2月14日
2 歌ひろば	3月15日(水) 午後2時30分～4時30分	小学生以上、80名	2月21日
3 春の映画鑑賞会 ①ペット(吹き替え版) ②マイ・インターン(吹き替え版)	3月29日(水) ①午前10時30分～正午 ②午後2時15分～4時20分	各250名	3月13日
4 人物デッサンの基本、クロッキーを描こう!	4月8日(土) 午後1時30分～5時	小学5年生以上、14名	3月23日
5 紙をくるくるペーパーワイリングで 兜の色紙飾りを作ろう	4月8日(土) 午後2時～4時	16歳以上、12名	3月22日
6 絵本とピアノトリオで クラシックコンサート	4月9日(日) 午後2時～3時45分	250名 ※未就学児可	3月16日
7 Aから始めるやさしい英会話(3日制)	4月12・19・26日(水) 午前10時～11時30分	18歳以上、20名	3月23日
8 マイ・ベーゴマを作って 世代を超えた真剣勝負! ①ベーゴマ作り ②ベーゴマ大会	4月15日(土) ①午前9時45分～正午 ②午後1時30分～4時30分	小学生以上(小学1～3年生は保護者同伴)、各32名	3月30日
9 心に響くアンデスの音楽と踊りをあなたに!	4月15日(土) 午後2時～3時30分	250名	3月31日
10 水瀬ケンイチさんの実践記から学ぶ～18歳から始める資産形成～	4月16日(日) 午後2時～3時30分	高校生以上、50名	3月30日
11 会話を効果的にする話し方・聴き方	4月22日(土) 午前10時～正午	40歳以上、40名	4月8日
12 虹色の森～花によせて豊かな自然を女声が歌い巡る	5月21日(日) 午後2時～3時45分	小学生以上、240名	5月7日

▶費用 28 ①300円45911500円6121,000円71,500円  
▶申込方法 問合先へ往復はがき(記入例参照。1通1講座。38希望時間も明記)。問合先HPからも申し込み可。同伴者368122名まで29101名記名可

▶会場・問合先  
大田文化の森運営協議会(〒143-0024中央2-10-1大田文化の森4階)  
☎3772-0770 FAX3772-0704

# 住民税・所得税の申告期間は3月15日までです

## 住民税

### 住民税の申告は郵送で！

新型コロナウイルス感染拡大防止のため、郵送での申告にご協力ください。申告が必要な可能性がある方や、前年に申告した方には、2月10日に住民税の申告書を郵送します。

●申告の相談が必要な方は申告会場へ

▶日時 2月16日(木)～3月15日(水)午前9時～午後4時30分(土・日曜、休日を除く)

▶会場 区役所本庁舎2階

#### 大田区へ住民税の申告が必要な方

1 令和5年1月1日現在で区内に住所があり、令和4年中に所得があった  
ただし、次のいずれかに該当する方は区への申告は不要です。

- ①税務署に令和4年分の所得税の確定申告をする
  - ②給与収入のみで、勤務先から大田区に給与支払報告書が提出されている
  - ③公的年金などの収入のみで、年金支払者から大田区に公的年金等支払報告書が提出されている
- ※②③源泉徴収票に記載されている控除以外の控除の適用を受けようとする場合は申告が必要です

#### 2 区内に住所はないが事務所・事業所がある

##### 申告に必要なもの

- ①令和4年中の収入などが分かるもの(源泉徴収票、給与明細書など)
  - ②各種控除の申告に必要な書類(証明書、明細書など)
  - ③マイナンバーの番号確認書類<sup>(※1)</sup>と本人確認書類<sup>(※2)</sup>
- ※1 マイナンバーカード、通知カード(記載事項に変更のないもの)、個人番号が記載された住民票のいずれか  
※2 マイナンバーカード、運転免許証、健康保険証、パスポートなど  
代理申告は、委任状、委任者の番号確認書類、代理人の本人確認書類が必要です。

#### ●所得のなかった方も申告をお願いします

住民税の申告は、以下の手続きの基礎資料となるため、令和4年中に所得がなかった方も申告が必要です。令和4年中の合計所得が48万円(給与収入のみの場合は103万円)以下の方を扶養している場合は、申告書に扶養親族の氏名などを記入してください。

##### 住民税の申告が必要となる手続き

- ①国民健康保険、後期高齢者医療保険、介護保険の保険料や給付の算定
- ※世帯の所得が一定以下の場合、国民健康保険料・後期高齢者医療保険料の均等割額、窓口負担金が軽減される制度があります
- ▶問合せ先 国保年金課国保資格係 ☎5744-1210 FAX5744-1516  
国保年金課後期高齢者医療資格担当 ☎5744-1608 FAX5744-1677
- ②児童手当などの受給
- ③教育、保育、福祉などのサービス利用
- ④非課税証明書の発行

▶問合せ先 課税課課税担当 FAX5744-1515(共通)

●大森地区 ☎5744-1194 ●調布地区 ☎5744-1195

●蒲田地区 ☎5744-1196

## 所得税・贈与税など

### 便利なe-Taxをご利用ください

#### 申告書の作成・送信は国税庁HPから

新型コロナウイルス感染拡大防止の観点から、自宅からパソコン、スマートフォンで申告できるe-Taxを積極的にご利用ください。e-Taxにはマイナンバーカード方式とID・パスワード方式(事前の届け出が必要)の2種類があります。

確定申告

検索



詳細はコチラ

### 所得税・復興特別所得税の申告・納付 2月16日～3月15日

#### 申告が必要な主な方

- 1 次のいずれかに該当する給与所得者
  - ①給与の収入金額が2,000万円を超える
  - ②給与を1か所から受け、各種所得金額(給与所得、退職所得を除く)の合計額が20万円を超える
  - ③給与を2か所以上から受け、年末調整をされなかった給与の収入金額と、各種所得金額(給与所得、退職所得を除く)との合計額が20万円を超える
  - 2 上記1以外で各種所得金額の合計額から所得控除の合計額を差し引き、その金額に税率を乗じて計算した所得税額から配当控除額などを差し引いた後、残額がある
  - 3 上場株式などにかかる譲渡損失と配当所得との損益通算や繰越控除の特例の適用を受ける
- ※確定申告を提出する場合は、ワンストップ特例を申請した寄付金についても申告する必要があります

#### 公的年金などの受給者で申告不要の方

対象者は所得税・復興特別所得税の申告は不要ですが、還付を受ける場合は申告が必要です。また、住民税の申告は必要となる場合があります。

▶対象 次の全てに該当する方

- ①公的年金などの収入金額の合計額が400万円以下
- ②公的年金などの収入の全てが源泉徴収の対象となる
- ③公的年金などにかかる雑所得以外の所得金額が20万円以下

#### そのほかの留意事項

- 医療費控除を受ける場合は、医療費控除の明細書(国税庁HPから出力可)を作成の上、申告書に添付(領収証・レシートなどは提出不要)してください
- 申告書の提出には、毎回マイナンバーの記載と本人確認書類の提示が写しの添付が必要です
- 青色申告特別控除(65万円)を受ける場合は、自宅などのパソコンからe-Taxで確定申告書・青色申告決算書などのデータを送信する必要があります。詳細は国税庁HPをご覧ください

#### 所得税の確定申告への相談はチャットボットでできます

チャットボットは、パソコンやスマートフォンなどから、医療費控除や住宅ローン控除など質問したいことをメニューから選択するか、自由に文字で入力するとAI(人工知能)が自動で回答します。土・日曜、夜間でも利用できます。



詳細はコチラ

### そのほかのお知らせ

### 贈与税の申告・納付 2月1日～3月15日

#### 申告が必要な主な方

令和4年中に贈与を受けた財産の価額の合計額が110万円を超える  
※相続時精算課税を選択した方は、110万円以下であっても申告が必要です

### 消費税・地方消費税(個人事業者)の申告・納付 3月31日まで

#### 申告が必要な主な方

- ①基準期間(令和2年分)の課税売上高が1,000万円を超える
- ②「消費税課税事業者選択届出書」を提出している
- ③上記①②に該当しない場合で、令和3年1月1日～6月30日の課税売上高が1,000万円を超える(この1,000万円の判定は、給与などの支払いの合計額に代えることも可)

#### キャッシュレス納付をご利用ください！

国税の納付は、自宅やオフィスからパソコンやスマートフォンを使って納付手続きができる「キャッシュレス納付」が便利です。なお、利用には事前手続き・登録が必要です。



詳細はコチラ

▶問合せ先 ●大森税務署 ☎3755-2111 ●雪谷税務署 ☎3726-4521  
●蒲田税務署 ☎3732-5151

#### ●特別区民税・都民税(普通徴収)第4期の納付期限は1月31日です

未納の方はお早めに納付してください。  
▶問合せ先 納税課収納推進担当 ☎5744-1205 FAX5744-1517

#### ●固定資産税・都市計画税第4期分の納付期限は2月28日です(東京23区内)

納期限までに納付してください。  
▶問合せ先 大田都税事務所 ☎3733-2411

#### ●特別区民税・都民税、軽自動車税の納付案内

電話で納め忘れの案内を行っています。  
▶問合せ先 納税課収納推進担当 ☎5744-1205 FAX5744-1517

#### ●にせ税理士・にせ税理士法人にご注意ください

税理士は税理士証票を携帯し、税理士バッジを着用しています。  
▶問合せ先 東京税理士会 ☎3356-4476

## 社会保険料控除について

#### ●国民年金保険料

申告には「社会保険料(国民年金保険料)控除証明書」の添付が必要です。令和4年1～9月納付分の証明書は11月上旬に郵送しました。10月以降に初めて保険料を納めた方には、2月上旬に日本年金機構から郵送します。また、マイナポータルと連携されている方は、令和4年分のみマイナポータルでも受け取れます。

▶問合せ先 証明書の再発行=ねんきん加入者ダイヤル ☎0570-003-004 IP電話からは☎6630-2525  
(月～金曜)午前8時30分～午後7時 ※休日を除く (第2土曜)午前9時30分～午後4時  
そのほか=日本年金機構大田年金事務所 ☎3733-4141

#### ●国民健康保険料・後期高齢者医療保険料・介護保険料

「大田区保険料・納付済額のお知らせ」、領収書、通帳などで納付金額を確認して申告書に記入してください。申告に証明書の添付は不要です。実際に納めた方が控除の対象です。なお、特別徴収(年金からの差し引き)で納付した場合は、本人のみが控除の対象です。

▶問合せ先 国民健康保険料=国保年金課国保料収納担当 ☎5744-1209 FAX5744-1516  
後期高齢者医療保険料=国保年金課後期高齢者医療収納担当 ☎5744-1647 FAX5744-1677  
介護保険料=介護保険課収納担当 ☎5744-1492 FAX5744-1551

# 家庭用消火器の薬剤詰め替え・防災用品・火災警報器のあっせん

▶対象 区内在住の方

型式・品名	価格(税込み)
家庭用消火器の薬剤詰め替え(粉末)	4,620円
感震ブレーカーアダプター(ヤモリ)	3,721円
家具転倒防止器具(ふんばりくんZ)	7,442円
住宅用火災警報器 (ニッタン製リチウム電池内蔵式)	3,500円 (別途、取り付け費用1,500円から)

※あっせん商品の一例です。そのほかの商品や申込方法など詳細は区HPやチラシ(問合先で配布)をご覧ください

▶問合先 防災危機管理課防災危機管理担当  
☎5744-1235 FAX5744-1519



詳細はコチラ

## 文化施設の催し

▶問合先 龍子記念館  
(〒143-0024中央4-2-1)  
☎FAX3772-0680

### 開館60周年特別展

#### 「横山大観と川端龍子」

日本画壇の重鎮・横山大観の代表作「或る日の太平洋」や「無我」(後期のみ)など、40点以上の作品を通じて、大観と龍子の交流を紹介します。

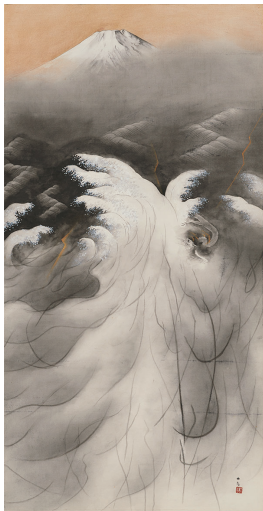
▶日時 2月11日(祝)～3月12日(日)  
(前期=2月11～24日 後期=2月25日～3月12日)  
午前9時～午後4時30分(入館は午後4時まで)

※月曜(休日の場合は翌日)休館

▶会場 龍子記念館

▶入館料 500円(小・中学生は250円)

※各種割引有り



横山大観「或る日の太平洋」(昭和27(1952)年、東京国立近代美術館蔵)



第2回雪月花展における川合玉堂、大観、龍子の三巨匠(昭和28(1953)年)

#### ギャラリートーク

申込方法など詳細は問合先HPをご覧ください。

▶日時 2月12・19・26日、3月5日(日)午後1時から  
▶定員 先着各25名

### 記念館講座「徳富蘇峰と勝海舟の200年」

勝海舟生誕200年に合わせ、蘇峰と海舟の交流を紹介します。

▶日時 3月18日(土)午後2時～3時30分

▶会場 大田文化の森

▶定員 抽選で50名

▶申込方法 問合先へ往復はがきかFAX(記入例参照。参加人数も明記)。2月28日必着  
※1通2名まで



詩碑の除幕式。前列左端、蘇峰(昭和12(1937)年)

## アプリコ営業再開のお知らせ

3月1日から通常営業を再開します。窓口の受付時間は午前9時～午後7時です。

### ◆リニューアルオープン記念イベント

詳細は問合先HPをご覧ください。

日程	内容	定員(先着)
3月3日(金)	①スペシャルピアノコンサートDAY1	500名
	②スタインウェイピアノを弾こう	24名
	③展示室「映画の都 蒲田」	—
3月4日(土)	④スペシャルピアノコンサートDAY2	500名
3月25日(日)	⑤大田区JHSウインドオーケストラ春風コンサート	—

▶申込方法 ①④チケット予約専用電話(☎3750-1555)へ電話。2月8～28日受け付け ※8日午後2時からは問合先、大田区民プラザ(☎3750-1611)、大田文化の森(☎3772-0700)でも受け付け

②問合先へ電話。2月7日から受け付け③⑤当日会場へ

▶会場・問合先 アプリコ ☎5744-1600 FAX5744-1599



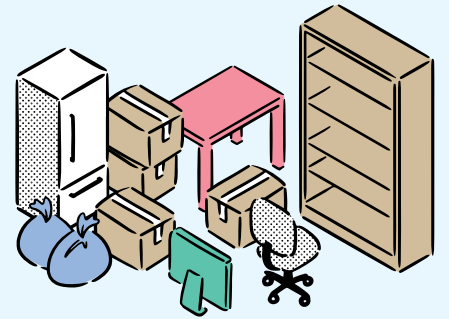
詳細はコチラ

## 消費者相談

### 賃貸住宅退去時のトラブルを防ぎましょう

#### 相談事例

賃貸住宅を退去することになり、家主からエアコンの修理と壁紙の張り替え費用として、敷金では足りず、追加で5万円を請求されている。支払わなければならないか。



#### 消費者生活センターからのアドバイス

民法では、次の①～③の場合は、「借主が入居中に生じた損傷を入居前の状態に戻す義務を負わない」としています。

①借主の通常の使用によって生じた損耗など(通常損耗)

②賃借物の年数の経過による損耗など(経年劣化)

③借主に責任のない事由による損傷

納得できない費用の請求があった場合、貸主側に説明を求め、費用負担について話し合みましょう。

#### 退去時のトラブルを避けるために

●契約前に契約書類をよく確認し、納得してから契約しましょう。特に、禁止事項や修繕に関する事項、退去時の取り扱いや特約などに注意してください。

●入居時に貸主側と一緒に現状を確認し、気になる箇所の写真を撮っておきましょう。また、退去時にもできるだけ貸主側と一緒に物件の現状を確認し、証拠となる記録を残しましょう。

●入居中は、契約内容を守り大切に使いましょう。設備などに不具合が発生した場合は、貸主側に連絡し対応を相談しましょう。

契約や消費生活で困ったときはお気軽にご相談ください

大田区立消費者生活センター消費者相談専用電話

☎3736-0123

月～金曜=午前9時～午後4時30分 ※休日、年末年始を除く

土・日曜、休日は、国・都の機関がお受けします

消費者ホットライン ☎188

土曜=午前9時～午後5時 日曜、休日は午前10時～午後4時

## 高齢者のための交通事故防止の催し

### 1 高齢者交通安全体験教室

自転車シミュレーターや運転能力判断テストを実体験します。年齢問わず、どなたでも参加できます。

▶日時 2月15日(水)正午～午後4時

▶会場 大田区総合体育館

### 2 高齢者との交通安全集会

警察官の講話、交通安全映画の上映、大学生の落語口演などを行います。

▶対象 おおむね60歳以上の方

日程	会場	日程	会場
2月7日(火)	山王高齢者センター	3月1日(水)	矢口区民センター
2月8日(水)	大森東地域センター	3月2日(木)	シニアステーション新蒲田
2月9日(木)	鶴の木老人いこいの家	3月7日(火)	大森中老人いこいの家
2月14日(火)	東六郷老人いこいの家	3月8日(水)	シニアステーション羽田
2月16日(木)	シニアステーション田園調布西	3月9日(木)	本蒲田老人いこいの家
2月21日(火)	久が原老人いこいの家	3月14日(火)	大森西区民センター
2月28日(火)	入新井老人いこいの家	3月15日(水)	シニアステーション馬込
		3月16日(木)	千束老人いこいの家

※いずれも午後2時～4時

◇112ともに◇

▶申込方法 当日会場へ

▶問合先 都市基盤管理課交通安全・自転車総合計画担当

☎5744-1315 FAX5744-1527

## おおた区報が紹介されました

広報専門誌「広報会議」2023年1月号の「自治体広報誌の切り口・注目テーマ」のコーナーに、令和4年10月1日号「みどりあふれるおおたに向けて」の特集が紹介されました。今後も多くの皆さんに読んでいただけるよう、より良い紙面づくりに取り組んでいきます。

▶問合先 広聴広報課広報担当 ☎5744-1132 FAX5744-1503

## 地域健康課からのお知らせ

※問い合わせは催しごとに記載の地域の地域健康課へ  
 ※会場の記載がないものは地域庁舎で ※費用の記載がないものは無料

▶問合先 地域健康課業務係  
 大森(〒143-0015大森西1-12-1) ☎5764-0661 FAX 5764-0659  
 調布(〒145-0067雪谷大塚町4-6) ☎3726-4145 FAX 3726-6331  
 蒲田(〒144-0053蒲田本町2-1-1) ☎5713-1701 FAX 5713-0290  
 糀谷(〒144-0033東糀谷1-21-15) ☎3743-4161 FAX 6423-8838

### 大森

#### □から始める健康講座

オーラルフレイル予防の話と運動指導士による軽い体操  
 ⑥65歳以上の方  
 ④3月1日(水)①午後1時30分～2時30分  
 ②午後3時～4時  
 ⑤シニアステーション馬込  
 ⑦先着各10名  
 ⑧問合先へ電話。2月1日から受け付け

### 調布

#### □から始める健康講座 ～「ささいな衰え」を見逃さないために～

オーラルフレイルや誤えん性肺炎予防の話と、運動指導士による軽い体操  
 ⑥65歳以上の方  
 ④3月3日(金)午後2時～3時  
 ⑦先着15名  
 ⑧問合先へ電話か来所。2月1日から受け付け

### 蒲田

#### ハッピーママ ～ヤンチャ盛り！イヤイヤ期！ 心の育ちと親育ち～(2日制)

子育ての話、グループワーク  
 ⑥初めての赤ちゃんが1歳6か月～2歳

6か月未満(当日までに1歳6か月児健康診査を受診済み)の母親  
 ④3月6・13日(月)午前10時～11時30分  
 ⑦先着10名  
 ⑧問合先へ電話。保育(未就学児先着10名)有り。2月1日から受け付け

### 糀谷・羽田

#### シニア世代の食生活講座

上手な減塩のこつと調理の実演  
 ⑥65歳以上の方  
 ④3月2日(木)午後2時～3時30分  
 ⑦先着10名  
 ⑧問合先へ電話

#### 土曜両親学級

講義「両親での子育て」、沐浴のデモンストレーションなど、出産・育児について学ぶ講座です。  
 ⑥区内在住のおおむね妊娠5～9か月で、パートナーと参加できる方  
 ④3月4・11日(土)  
 ※午前の部、午後の部有り  
 ⑧区HPで  
 ⑨地域健康課  
 詳細はコチラ▶



## 健康便り

### 長寿健診の受診は 3月31日まで

生活習慣病の予防・早期発見などのため、対象の方へ受診票を郵送しています。受診する医療機関で予約の上、3月31日までに受診してください。  
 ⑨国保年金課後期高齢者医療給付担当  
 ☎5744-1254 FAX 5744-1677

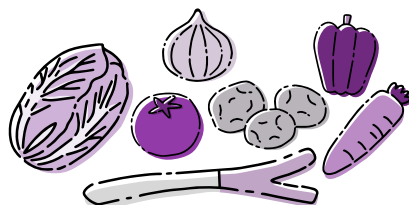
### MR(麻しん風しん 混合ワクチン)の接種

2回の接種が必要です。  
 ⑥第1期=1・2歳の誕生日の前日まで  
 第2期(平成28年4月2日～29年4月1日生まれのお子さん)=3月31日まで  
 ⑤区内実施医療機関  
 ⑨感染症対策課感染症対策担当  
 ☎5744-1263 FAX 5744-1524

### 栄養オンライン講習会 ～日本人の食事摂取基準(2020年版)と野菜の働きについて～

食事摂取基準策定検討会委員の講師が、改定のポイントと、野菜の栄養素・その働きについて解説します。  
 ●講師 女子栄養大学教授 上西一弘  
 ⑥区内在住・在勤の栄養士

④3月1日(水)午後2時～3時30分  
 ⑦先着100名  
 ⑧電子申請。2月1日から受け付け  
 ⑨健康づくり課健康づくり担当  
 ☎5744-1683 FAX 5744-1523



### 区民公開講座 「人生100年時代の健康づくり」

大田区と東邦大学との共同研究「人生100年を見据えた健康寿命延伸プロジェクト」に関連した内容を中心に話します。  
 ●講師 東邦大学医学部社会医学講座 衛生学分野教授 西脇祐司ほか  
 ⑥区内在住・在勤の方  
 ④3月4日(土)午後3時30分～5時  
 ⑤産業プラザ  
 ⑦先着200名  
 ⑧当日会場へ  
 ⑨健康医療政策課健康政策担当  
 ☎5744-1682 FAX 5744-1523

## 3月の健診と健康相談

詳細はコチラ▶



事業名	対象、内容、日時など
母親学級(3日制)* 予約は2月1日から受け付け	大森 3月は実施しません
	調布 3月6・13・27日(月)
	蒲田 3月は実施しません
	糀谷・羽田 3月1・8・15日(水)
育児学級*(生後7・8か月) 2回食への進め方、お口の発達とむし歯予防	大森 3月9日(木)
	調布 3月15日(水)
	蒲田 3月1日(水)
	糀谷・羽田 3月7日(火)
ママとわたしの食育クラス*(生後9～11か月) ママの食事と離乳食(3回食)	大森 3月10日(金)
	調布 3月2日(木)
	蒲田 3月2日(木)
	糀谷・羽田 3月15日(水)
育児学級*(1歳～1歳3か月) 幼児食への進め方、むし歯予防のポイント	大森 3月14日(水)
	調布 3月14日(水)
	蒲田 3月16日(金)
	糀谷・羽田 3月16日(金)
乳幼児	4か月児健康診査 ○お子さんの受診日などは、区HPをご覧ください
	1歳6か月児健康診査 ○該当者には郵便でお知らせします
	3歳児健康診査 ○健康診査は、乳幼児の発育状態などの診査、必要に応じ保健・心理・歯科・栄養相談を行います
	歯科相談* 3歳未満(障がいのあるおひさまは就学前まで)を対象に歯科相談
	栄養相談* 離乳食の進め方や、幼児食の量・内容などの相談
大人の食事相談* 生活習慣病の予防、肥満・血圧や血糖値が高めの方の食事など	大森 3月23日(木)午後、28日(火)午前
	調布 3月3日(金)午前、14日(火)午後
	蒲田 3月6日(月)午前、14日(火)午後
	糀谷・羽田 3月7日(火)・23日(木)午後
精神保健福祉相談*	こころの健康、思春期、認知症、アルコールなどの問題で悩んでいる方と家族

\*は地域健康課に予約が必要です  
 ※健康に関する相談はいつでも受け付けています

## シニアの方へお知らせします

### ①ねたきり高齢者訪問歯科支援

歯や入れ歯、かむこと、のみ込むこと、<sup>くわ</sup>口腔ケアなどで心配なことがあればご相談ください。歯科衛生士が訪問し、希望があれば歯科医師による訪問診査も行います。

- ▶対象 歯科医療機関への通院が困難なおおむね65歳以上の方
- ▶申込方法 お住まいの地域を担当する地域包括支援センターか問合先へ電話
- ▶問合先 地域福祉課高齢者地域支援担当  
 大森 ☎5764-0658 FAX 5764-0659  
 調布 ☎3726-6031 FAX 3726-5070  
 蒲田 ☎5713-1508 FAX 5713-1509  
 糀谷 ☎3741-6525 FAX 6423-8838



### ②いきいき高齢者入浴証の新規申請

初めて利用する方は申請が必要です。利用中の方には3月中に新しい入浴証を郵送します(一部例外有り)。

- ▶対象 区内在住で介護施設などに入所していない70歳以上の方
- ▶申込方法 地域包括支援センター、老人いこいの家、シニアステーション、地域福祉課、高齢福祉課へ申込書(申込先で配布)を持参。問合先へ郵送も可。3月1日から受け付け
- ▶問合先 高齢福祉課高齢者支援担当 ☎5744-1252 FAX 5744-1522

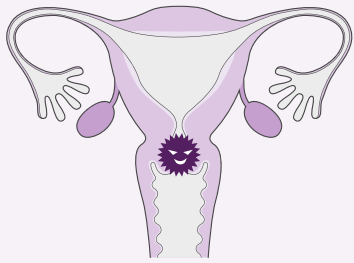


## ありがとうございます あたたかい善意

- ◆区政のために  
 ○萬福寺するすみ祭り実行委員会=100,000円 ○鹿野俊子=30,000円
- ◆地域力応援基金へ  
 ○小西孝実=100,000円 ○ちいきまるごとつながろう会=32,496円
- ◆福祉事業積立基金へ ○故高野徳悦=2,378,312円
- ◆子ども生活応援基金へ ○恵比寿太郎=15,000円
- ◆日本赤十字社の災害義援金・救済金を受け付けています  
 各災害義援金・救済金情報、寄付者の氏名・団体名などは区HPに掲載しています。

# 今から始める 健康づくり

キラリ☆健康おた



Vol.50

感染症によるがんのリスクをご存じですか?  
～子宮頸がん～

## HPV(ヒトパピローマウイルス)とは?

男女ともに感染頻度の高いウイルスで、性的接触のある女性であれば5割以上が生涯で一度は感染するといわれています。HPVは子宮頸がんをはじめ、肛門がん、膣がんや、尖圭コンジローマなど多くの病気の発生に関わっています。

## HPV感染は子宮頸がんの原因になります

近年、20～40代の若い女性の子宮頸がん患者が増えており、子宮頸がんのほとんどはHPV感染が原因であることが分かっています。HPVに感染しても、9割の方は免疫の力でウイルスが自然に排除されますが、自然治癒しない一部の方は、年数をかけて子宮頸がんへと進行していきます。

## HPVワクチンを接種しましょう!

子宮頸がんを予防するには、HPV感染を防ぐHPVワクチンの接種が有効です。

現在、定期接種対象年齢である「小学6年～高校1年生相当の女子」と定期接種対象年齢の期間に接種の機会を逃した女性を対象(※)に、ワクチンの定期接種を実施しています。

※ヒトパピローマウイルス感染症(HPV)予防ワクチンは、平成25年6月から厚生労働省の通知に基づき、積極的勧奨を控えていました。その後、HPVワクチンの安全性について特段の懸念が認められないことが確認され、接種による有効性が副反応のリスクを明らかに上回ると認められたことで、令和3年11月に積極的な勧奨が再開されています。それに伴い、定期接種対象者には予診票を送付しています



## 子宮頸がん検診を定期的に受けましょう!

HPVにはたくさんの種類があり、HPVワクチン接種で100%感染を予防できるわけではありません。ワクチンを接種していても子宮頸がん検診は必要です。20歳を過ぎたら2年に1回、子宮頸がん検診を受けましょう。

●HPVワクチンについて



詳細はコチラ

●子宮頸がん検診について



詳細はコチラ

▶問合先 感染症対策課感染症対策担当 ☎5744-1263 FAX5744-1524

# みる・さく・まなぶ 区民のひろば

- ◆剣道体験会  
動きやすい服装で。2月11日(木)午後4時～6時、蓮沼中学校で。当日会場へ ☎090-4605-7158清水
- ◆中高年の健康麻雀見学会と無料体験会  
2月13・20日(月)午後1時～3時、美原文化センターで。当日会場へ ☎5753-6637渡辺
- ◆初めての英会話説明会  
2月14日(火)午後1時30分～2時30分、消費者生活センターで。抽選で5名。電話で ☎1,000円 ☎山田 ☎090-4710-0847
- ◆ストレッチ&身体をほぐす美しくベリーダンスレッスン体験会  
子ども連れ可。2月16日(木)午前10時40分から、2月23日(木)午後1時10分から、萩中集会所で。電話で ☎500円 ☎宮下 ☎090-3810-8924
- ◆60・70代初心者向け楽しい英会話  
①2月20日(月)、消費者生活センターで②2月27日(月)、大田区民プラザで、
- 午前9時～9時55分。先着各10名。電話で ☎丸山 ☎070-3519-2718
- ◆心のあけぼの展  
精神疾患当事者の作品展。2月21日(火)午前9時～26日(日)午後3時、大田文化の森で。当日会場へ ☎5493-2533佐藤
- ◆手品 やさしくて 楽しい教室  
2月22日、3月8日(木)午前10時から、エセナおおたで。電話で ☎中村 ☎080-3542-4560
- ◆子どもスポーツチャンバラ体験会  
2月23日(木)午前10時30分～11時30分、大田文化の森で。先着20名。2月21日までに電話で ☎峯 ☎080-2349-4138
- ◆相続専門家による行政書士・弁護士・社労士・司法書士・合同無料相談会  
2月26日(日)午前10時～午後4時、大田区民プラザで。電話で ☎佐藤 ☎080-5882-1804
- ◆初めての短歌  
2月26日(日)午後2時～4時、六郷地域力推進センターで。先着50名。電話が当日会場へ ☎平林 ☎090-9306-5079
- ◆写真・動画入門講座  
デジタルカメラ、スマートフォン撮影。パソコンで動画編集・入門紹介。3月2日(木)午前9時30分～11時30分、消費者生活センターで。先着20名。2月24日(必着) までにはがき(催し名、〒住所、氏名、年齢、電話番号を明記)で ☎〒146-0095多摩川1-34-2高尾 ☎3759-1552
- ◆馬込文士村を知ろう  
3月4・11・18・25日(出)午前9時30分～正午、郷土博物館で。先着各30名。2月28日までに電話で ☎300円 ☎加藤 ☎5742-2265
- ◆指導力抜群の音楽家による楽しい女声コーラス体験会  
①3月7日(火)、エセナおおたで②3月9日(木)、羽田文化センターで、午後1

掲載の催しは区の主催ではありません。ご自身の責任で参加してください。

●=参加費など ☎=申込先か問合先 ※費用の記載がないものは原則無料

- 掲載申し込み=催し名、サークル名、日時、場所、講師名、費用、問合先の氏名・〒住所・電話番号、区報2月1日号の感想(最も関心があった記事、1面の感想など)を明記し、〒144-8621大田区役所広聴広報課「区民のひろば」係へ
- 締切=掲載月2か月前の15日必着
- 開催日や申込締切日が1～9日までのものは前月の1日号、10日以降のものは当月の1日号(1月のみ1～14日のものを12月1日号、1月15日～2月9日のものを1月11・21日号)に掲載します。
- 掲載できないもの①営利目的や売名目的、講師が主催する教室と認められるもの②政治・宗教関係③同一の人物か団体で、前回の掲載から6か月経過していない催し④会員の募集が目的のものなど ※令和5年4月1日号に掲載する場合、次に掲載できるのは令和5年10月1日号です
- 紙面の都合で全てを掲載できない場合があります。

時30分から。電話で ☎500円 ☎南 ☎090-3680-5988

はがき(〒住所、氏名、電話番号を明記)で ☎〒144-0054新蒲田3-6-4小池 ☎090-1204-4020

◆大田フィルハーモニー管弦楽団定期演奏会  
3月18日(出)午後2時から、アプリコで。先着20名。3月8日(必着)までに往復



## インフォメーション

### 新型コロナウイルス感染症に関するお知らせ

#### 相談窓口

詳細はコチラ▶



#### ●症状がある・感染が疑われる方

東京都発熱相談センター  
☎5320-4592(※1・2) ☎5320-4551(※1・2)  
☎6258-5780(※1・2) ☎5320-4411(※1・2)

(医療機関紹介専用(※2))  
☎5320-4327 ☎5320-5971 ☎5320-7030

大田区新型コロナ特設相談フリーダイヤル ※一般相談も可  
(月～金曜、午前9時～午後5時 ※休日を除く)  
☎0120-585-038 FAX5744-1524

#### ●自宅療養中で体調に不安がある・一般相談をしたい方

自宅療養サポートセンター(うちさぼ東京)  
☎0120-670-440(※1・2)

#### ●陽性者登録センターへの登録方法が分からない方

☎0570-080-197(※2)

(※1)多言語(英・中・ハングルなど)による相談も可 (※2)24時間対応

### 区の世帯と人口

令和5年1月1日現在

- 世帯数…401,856世帯
- 総人口…728,425人  
日本人口…703,391人(男…349,762人 女…353,629人)  
外国人人口…25,034人(男…12,020人 女…13,014人)
- 面積…61.86km<sup>2</sup>

11ch

### 大田区広報番組

2月

シティーニュース おおた Nako Motohashi 2020記念  
3x3バスケットボールコート

ユニークおおた ●池上梅園  
●銭湯特集「第二栗の湯」

●放送 ケーブルテレビのJ:COMチャンネル 大田とITSCOM  
で毎日放送! YouTubeでも発信しています。



▲YouTube

### ●●● 今月の区報は ●●●

2月11日号 特集 ユニバーサルデザイン(UD)

2月21日号 特集 高齢者の消費者トラブル防止

11日号・21日号は新聞折込か駅広報スタンド、区施設、公衆浴場、セブンイレブンで配布。配送サービス(外出困難などの要件有り)も行っていきます。

### 大田区学クイズに挑戦!



### 3面の答え バイト (旋盤などで使われる切削刃物)

産業プラザはエントランスから見ると先のとがった刃物のような形状をしています。大田区の持ち味である「ものづくり」「工業」を表すためデザインに取り入れました。



産業プラザ



詳細はコチラ

さぽーとぴあへ行こう

催し名	日時	定員(抽選)	申込締切(必着)
①ヨガ講座【午前】(2月)	2月14日(火)午前11時～正午	10名	2月8日
②障がいのある家族のためのタッチケア～アロマでリラックス～	2月18日(土)午前10時30分～11時30分	6組(2名1組)	
③椅子に座って簡単ストレッチ講座	2月18日(土)午後2時～3時	10名	
④ダンスエクササイズ～リズムに合わせてカラダのケア～	2月24日(金)午後6時～6時45分		2月15日
⑤ヨガ講座【午前】(3月)	3月14日(火)午前11時～正午	10名	3月8日
⑥ストレス解消!楽しくストレッチ講座	3月18日(土)午後2時～3時		3月15日
⑦ヨガ講座【夜】(3月)	3月24日(金)午後6時～6時45分		

※マスク着用。動きやすい服装で。②は1組につきバスタオル1枚持参  
 ▶対象 区内在住・在勤・在学の方(10歳以下は保護者同伴、②中学生以上の障がいのある方とその家族)  
 ▶申込方法 問合せ先へ電話かFAX(2面記入例参照)。2月1日から受け付け  
 ※手話通訳・要約筆記(手書きノートイック)希望は申し込み時にお伝えください  
 ▶会場・問合せ先 さぽーとぴあ ☎5728-9434 FAX5728-9438

手話を学ぼう



1手話講習会(初級)

▶対象 次の全てに該当する区内在住・在勤・在学の方  
 ①高校生以上で聴覚に障がいのない  
 ②聴覚障がい者の福祉に理解と熱意がある  
 ③修了後、区内でボランティアができる  
 ④上級まで3年間継続して受講できる  
 ▶日時 4月～令和6年3月(全40回)  
 昼の部=火曜、午後1時30分～3時30分  
 夜の部=火曜、午後7時～9時  
 ▶定員 抽選で各40名

2手話講習会(通訳養成課程)

▶対象 区内在住・在勤・在学中で、手話講習会上級課程修了予定か同等の技術があり、手話通訳者をを目指す方  
 ▶日時 4～12月(全30回)  
 昼の部=金曜、午後1時30分～3時30分  
 夜の部=木曜、午後7時～9時  
 ▶定員 選考で各15名  
 ※選考試験(読み取り・面接)=3月11日(土)午前9時30分～正午(午前9時から受け付け)

3中途失聴・難聴者向け手話講習会(初級・中級)

▶対象 区内在住・在勤・在学中の中途失聴、難聴者とその家族  
 ▶日時 4月～令和6年3月(全20回)  
 第2・4木曜、午後1時30分～3時30分  
 ▶定員 抽選で初級20名・中級10名

◇1～3いずれも◇

▶費用 教材費実費  
 ▶申込方法 問合せ先へ往復はがき(2面記入例参照。勤務先・学校名、12昼・夜の別、3初級・中級の別、身体障害者手帳の有無、現在の聴力(左右)、手話経験の有無も明記)。12月24日2月20日3月20日必着  
 ※1必ず区HPの手話講習会募集案内を確認の上、お申し込みください  
 ※3FAXかEメールでも申し込み可  
 ※手話講習会(中級・上級課程)への編入希望者は受験案内を確認の上、FAXかEメールで申し込み。2月10日締め切り  
 ▶会場・問合せ先 さぽーとぴあ(〒143-0024中央4-30-11)  
 ☎5728-9355 FAX6303-7171 EMail:ota@tokyo-shuwacenter.or.jp



詳細はコチラ

まちかど News

おもしろことや心むもの、出来事など大田区の身近な情報をお寄せください。

▶問合せ先 広聴広報課広報担当 ☎5744-1132 FAX5744-1503

大田の「技」にふれる1日  
～おおたオープンファクトリー～

11月26日に開催された「おおたオープンファクトリー」は、区内26か所の町工場を公開し、大田の職人技術を体験できるイベントです。開催された工場見学・体験プログラムから2つを紹介します。

職人技と製造工程を間近で見学

(株)伊和起ゲージは、大田区で唯一ボールねじの技術を持つ企業。ボールねじとは、モーターなどの回転運動を直線運動に変換する機械要素部品で、駅のホームドアや介護ベッドなど身近なものにも使われています。普段は立ち入ることのできないエリアと最先端技術に参加者は興味津々。



ボールねじ 中央のナットが滑らかに動きます



ボールねじを研削する機械

技術体験で職人気分!

リバースエンジニアリングや電線加工などを請け負う栄商金属(株)。ここでははんだ付けを体験し、電子オルゴールを製作しました。皆さん真剣な表情で電気はんだごてをにぎり、完成したオルゴールを鳴らしてみてもっこり。



大田の世界最先端技術を間近で体験できた1日でした。区内には、今回紹介したほかにもさまざまな技術があります。オープンファクトリーは来年も開催予定ですので、ぜひ参加してみてください。

出産・子育て応援事業を開始します

出産・子育てを応援するため、「出産・子育て応援ギフト」を支給します。対象者には順次事業案内をお送りします。詳細は、区HPをご覧ください。

▶対象 令和4年4月以降に妊娠・出産した方  
 ▶問合せ先 健康づくり課健康づくり担当 ☎5744-1661 FAX5744-1523



詳細はコチラ

新型コロナワクチン接種のお知らせ

オミクロン株対応ワクチンについて

オミクロン株対応ワクチン接種を実施しています。詳細は区HPなどをご覧ください。

大田区新型コロナワクチン接種コールセンター  
 (月～土曜、午前8時30分～午後5時15分 ※休日を除く)

☎6629-6342 FAX5744-1574



オミクロン株対応ワクチンについてはコチラ

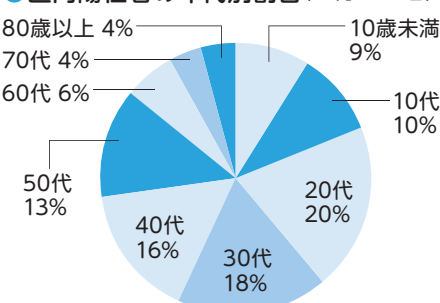


予約方法などはコチラ

区内新型コロナウイルス感染状況

令和5年1月1日時点 ●累計陽性者数 207,136名

区内陽性者の年代別割合(12月1～31日)



保健所からのお知らせ

●新型コロナウイルス感染症陽性と診断されたら  
 療養期間は、発症日の翌日から7日間です。ただし、症状軽快(解熱剤などを使用せず37.5℃未満)になった後、24時間が経過している場合です。また、無症状の方は、検査日翌日から7日間で、5日目に検査キットによる検査で陰性を確認した場合は、6日目から解除となります。詳細は区HPをご確認ください。



詳細はコチラ

12月の区内の傾向と課題

12月の陽性者数は21,874名となり、10・11月と比較して急増しています。 ※区の公表する陽性者数は①区内医療機関からの発生届件数②区内医療機関からの日次報告件数(発生届対象外)③陽性者登録センターの自主検査分の合計数です

感染対策について

行動制限の解除や水際対策の緩和により、年末年始以降、人の流れが非常に活発になっています。昨年、一昨年とほとんど流行のなかった季節性インフルエンザについて、明らかな感染増加が見られます。手洗いや換気などの感染対策が重要です。



感染者情報の詳細はコチラ

▶問合せ先 大田区新型コロナウイルス感染症対策本部(防災危機管理課) ☎5744-1235 FAX5744-1519