



おおた

9月1日号

毎月1・11・21日発行

区報

発行：大田区 編集：広聴広報課
〒144-8621 大田区蒲田5-13-14

☎ 5744-1111(代) ☎ 5744-1503

HP <https://www.city.ota.tokyo.jp/>

LINE @otacity

Twitter @city_ota

できていますか？災害への備え

—9月1日は防災の日です—

近年、日本各地で大雨による災害が頻発しています。

また、大きな地震もいつ起こるか分かりません。大雨でも地震でも、災害発生前の準備が大切！

この機会にご自身やご家族の備えを見直してみてください。

発災1～3日目

冷蔵庫・冷凍庫に買い置きしている
普通の食材を工夫して食べる

ご飯 パン 野菜

冷凍食品 水 氷

カセットコンロ ガスボンベ

普段から少し多めに食材を買い置きしておけば、最初の3日間はしのげよう。冷凍保存したパンや野菜は、自然解凍して食べられます。まず、冷蔵庫や冷凍庫の中で傷みやすいものから食べていきます。冷やすための氷は溶かして飲料水として活用することも可能。カセットコンロがあれば、停電時でも調理できます。

自宅で過ごすことができる場合も
避難が必要な場合も

備蓄品をしっかりと用意！

最低 **3日分**

できれば **7日分**

※イラストは1人3日分の備蓄品イメージ

発災4～7日目

缶詰やレトルト食品などのストックを食べる

缶詰(果物なども) レトルト食品

乾麺(ラーメン・パスタなど)

4日目ごろになると、冷蔵庫の食材がなくなってきます。乾麺やレトルト食品を日頃から備え、不足しがちなビタミンや食物繊維を摂取しましょう。缶切りのいらない缶詰が便利。

●ローリングストック 普段から少し多めに食料を買っておき、使ったら使った分だけ新しく買い足していく備蓄方法。ちょっとした工夫で、いざという時にも日常に近い生活を送ることができます。 >>詳しくは7面へ



常にキープを!

水1人1日3ℓ、無洗米2kg、
レトルトご飯3個、
簡易トイレ

感染症対策グッズは必須!

〈避難先に行くとき〉
感染症対策のため、マスク、消毒液、
体温計などは必ず用意しておきましょう

被災経験からアドバイス

〈あると便利なもの〉

モバイルバッテリー、充電式ラジオ。女性の場合は
生理用品、乳幼児・高齢者がいる家庭ではおむつなど

チェックしよう!家族のルール

多くの方がスマートフォンに頼った生活をしている今、災害時に家族・友人・知人との連絡が取れなくなることは想像以上に深刻です。いざというときの避難先や連絡方法など、家族内のルールを決めておきましょう。家族の無事が確認できれば、とりあえず安心!

知っておこう!伝言ダイヤルの使い方



被災地では…(東日本大震災の被災地の声から)

- 発災1～2日 すぐに家に帰れると思っていたため、何も持たず、着の身着のまま小さな神社に避難した。避難所ではないため、何も食べられず、水もない状況。
- 発災3～7日 300人以上が避難しているお寺に移動し、そこで近隣の農家の方から米や水、野菜を頂き、朝と夜に一口のおにぎりと、簡単な炊き出しで過ごした。
- 発災8日から パンなどの避難物資が届き始め、ようやく十分な量の食事をすることができるようになった。



| 首都直下地震による東京被害想定によれば、ライフラインが9割復旧するまで、
電気7日、上下水道30日、ガス60日かかる見込みです。

ぜひダウンロードを!大田区防災アプリ

災害時の情報を迅速に発信するため、大田区防災アプリを配信しています。
避難情報などをプッシュ通知で受け取れます。

ダウンロードは
コチラ



9月12日(日)正午に防災訓練として放送塔から
サイレンを放送し、緊急速報メールを発信します

詳細は
コチラ



暮らしの情報箱

記入例

- ①催しなどの名称
- ②〒住所
- ③氏名(ふりがな)
- ④年齢(学年)
- ⑤電話番号
- ⑥その他必要事項

福祉

機能訓練室でリハビリしませんか

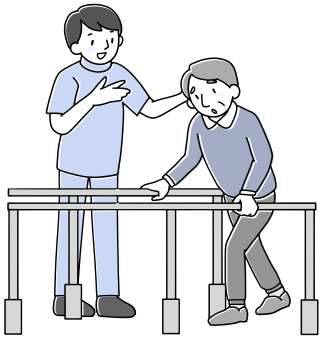
理学療法士、作業療法士、言語聴覚士などによる機能訓練。高次脳機能障がいにも対応しています。詳細はお問い合わせください。

☎区内在住の18歳～おおむね64歳で、主治医から訓練が適当と判断された方
☎さぼーとぴあ

☎5728-9435 FAX5728-9438

志茂田福祉センター

☎3734-0764 FAX3734-0797



令和4年度奨学生募集(高校等進学予定者)

選考基準など、詳細は区HPをご覧ください。ただかお問い合わせください。

◆高校等給付型奨学金

☎給付する日の1年前から引き続き区内に居住している保護者などから扶養される、令和2年分住民税非課税世帯の生徒
※生活保護受給世帯を除く
※新型コロナウイルス感染症の影響により減収した場合は、令和3年分の世帯の見込所得額が住民税非課税相当であること

●選考基準

学業成績が平均3.0以上であること

※別途要件有り

●募集人員 125名程度

●奨学金支給額 80,000円(入学準備金相当として1回のみ)

☎9月6日～10月4日(消印有効)に問合先へ申込書(問合先で配布。区HPからも出力可)などを郵送か持参

☎福祉管理課課後係

☎5744-1245 FAX5744-1520

寿祝金の贈呈

88歳になる方へ、9月中旬以降に簡易書留郵便でお届けします。申請は不要です。

●贈呈額 3,000円分の区内共通商品券

☎8月15日時点で、区に住民登録のある昭和8年4月1日～9年3月31日生まれの方

☎地域福祉課管理係

大森 ☎5764-0654 FAX5764-0659

調布 ☎3726-4140 FAX3726-5070

蒲田 ☎5713-1505 FAX5713-1509

荏谷 ☎3741-6646 FAX6423-8838

障がいのある方への支援

◆障がい心身障害者医療費の助成

心身に障がいのある方に受給者証を交付し、医療保険の自己負担分を助成します。

☎次の全てに該当する64歳以下の方

①身体障害者手帳1・2級(心臓など内部障がいのある方は1～3級)か、愛の手帳1・2度か、精神障害者保健福祉手帳1級

②国民健康保険が社会保険に加入中

③生活保護を受けていない

④本人(19歳以下は世帯主など)の令和2年中の所得が限度額以下

※都外からの転入者など、65歳以上でも対象となる場合があります

☎地域福祉課か問合先へ次の全てを持参
●各種手帳か、児童相談所が発行する愛の手帳(受理・総合判定区分確認)証明書

●健康保険証

●令和3年1月2日以降に大田区に転入した方は、令和3年度住民税課税(非課税)証明書

☎9月は受給者証の更新月です

現在受給者証をお持ちの方へ、所得審査の上、9月からの受給者証が資格喪失通知書を郵送しました。期限の切れた受給者証は返却してください。

※所得超過により前対象外だった方で、今回対象となった方は、改めて申請が必要です

☎障害福祉課障害者支援担当

☎5744-1251 FAX5744-1555

ボッチャ・カーレットをやってみませんか

パラスポーツのボッチャとカーレット(卓上カーリング)は障がいのある方もない方もみんなで楽しめます。ご希望の方に用具の貸し出しと専門インストラクターを派遣します。

☎5名以上のグループ

※1回の用具の貸出期間は1週間です

☎問合先へ電話

☎(社)大田区社会福祉協議会

☎3736-5555 FAX3736-5590

税・国保・後期高齢者医療

納付はお済みですか？

◆特別区民税・都民税(普通徴収)第2期の納期限は8月31日です

未納の方はお早めに納付してください。納期限を過ぎて納めると納期限後の日数に応じた延滞金が加算され、未納の場合、財産調査・差押処分を行います。

☎納税課収納推進担当

☎5744-1205 FAX5744-1517

◆住民税・軽自動車税の納付案内

電話で納め忘れの案内を行っています。訪問員が現金をお預かりすることはありませんので、ご注意ください。

☎大田区納付案内センター

☎5744-1596

◆固定資産税・都市計画税(第2期分)の納期限は9月30日です

6月郵送の納付書で納付してください。

☎大田都税事務所 ☎3733-2411

新しい国民健康保険被保険者証(保険証)を郵送します

10月1日から使用する新しい保険証(うぐいす色)を9月中旬に転送不要の簡易書留で住民登録地へ郵送します。現在お持ちの保険証は有効期限が過ぎてから、はさみなどで裁断して処分してください。

☎国保年金課国保資格係

☎5744-1210 FAX5744-1516

長寿健康診査を受診しましょう

☎6～9月に後期高齢者医療制度に加入

した方

●健診項目

問診、血圧測定、尿検査、血液検査など

●受診期限 令和4年3月31日

●受診場所 区内健康診査実施医療機関

☎受診票(対象の方へ9月下旬に郵送)を受診場所へ持参

※8月1日以降に区へ転入した方で、受診票をお持ちでなく、前住所で受診していない場合は、問合先へはがきで申し込み(記入例参照。「長寿健康診査受診票希望」、後期高齢者医療被保険者証の被保険者番号も明記)。令和4年2月28日必着

☎国保年金課後期高齢者医療給付担当

(〒144-8621大田区役所)

☎5744-1254 FAX5744-1677

相談

離婚と養育費にかかわる総合相談

無料の弁護士相談です。離婚前後の生活相談もお受けします。

※会場は申し込み時にお伝えします

☎未成年のお子さんの保護者

☎10月30日(土)午前10時～午後4時(1人1時間)

☎先着12名

☎9月1～30日に問合先へ電話

☎福祉管理課調整担当

☎5744-1244 FAX5744-1520

募集

第11次大田区交通安全計画(素案)へのご意見

詳細は区HPをご覧ください。

●閲覧場所

区HP、問合先、区政情報コーナー、特別出張所、図書館

●意見の提出方法

問合先へ郵送か持参。電子申請も可

●募集期間 9月15～30日

☎都市基盤管理課交通安全・自転車総合計画担当

☎5744-1315 FAX5744-1527

高齢者住宅(空き家)の入居者

●募集住宅 区立・区営シルバーピア

●募集戸数 単身世帯用=10戸

2人世帯用=4戸

☎区内に引き続き3年以上居住し、収入・所得が基準内で、住宅に困っている65歳以上で、次のいずれかに該当する方

①単身世帯用=1人暮らし

②2人世帯用=60歳以上の2親等内の親族か配偶者と1年以上同居

※詳細は申し込みのしおり(問合先、特別出張所で9月6～15日に配布)をご覧ください

☎高齢者住宅管理窓口

☎5744-1346 FAX6428-6973

内職のお仕事を出しませんか？

手作業・軽作業などを発注したい中小事業者に、即戦力となる人材を無料で紹

介しています(登録制)。

☎中小企業と商店

☎平日、午前9時～午後5時

☎問合先へ電話。問合先HP

からも申し込み可

☎(公)大田区産業振興協会

☎3733-6109 FAX3733-6459

大田区家庭・地域教育力向上支援事業実施団体

子どもを取り巻く課題や家庭での子育てについて学ぶ、講習会・学習会などを開催する団体を募集します。

☎会員が5名以上で半数が区内在住・在勤者の団体(営利・政治・宗教団体を除く)

●募集数 年間30団体程度

●委託料 上限5万円(1団体)

☎問合先へ申請書(問合先で配布。区HPからも出力可)を持参

☎教育総務課教育地域力推進担当

(〒144-8623大田区教育委員会事務局)

☎5744-1447 FAX5744-1535

ものづくり体験入校

☎9月18日(土)午前10時～正午

☎金属加工10名、板金溶接・広告美術いずれも5名

☎問合先へ電話かFAX(記入例参照)。9月15日締め切り

☎(公)都立城南職業能力開発センター大田校

☎3744-1013 FAX3745-6950

求人

おた介護のお仕事 定例就職面接会

区内事業者4社が参加します。詳細は区HPをご覧ください。

☎9月8日、10月6日、12月8日、令和4年3月16日(水)午後2時～4時30分

☎問合先へ電話

☎(公)ハローワーク大森

☎5493-8711 FAX3768-9872



お知らせ

多摩川親水緑地(ソラムナード羽田緑地)都市計画変更案の縦覧

●縦覧・意見書の受付期間

9月8～22日

●縦覧場所 問合先

●意見書の提出方法

問合先へ郵送かFAXか持参

☎空港まちづくり課空港まちづくり担当

☎5744-1650 FAX5744-1528

大田区議会定例会の開催

令和3年第3回区議会定例会は、9月15日(水)～10月13日(水)に開かれる予定です。今会期の請願、陳情の受け付け締め切りは、9月7日の予定です。

傍聴を希望する方は、本会議(予算・決算特別委員会を含む)は区役所本庁舎11階の傍聴受付、委員会(予算・決算特別委員会を除く)は10階の議会事務局までお越しください。

※せきや発熱の症状があるなど、体調が優れない方は傍聴をご遠慮ください

●手話通訳を希望する方=7日前までに問合先へ申し込み

●FM補聴システム受信機の貸し出しを希望する方=前日までに問合先へ申し込み

▶問合先 議会事務局庶務調査担当 ☎5744-1474 FAX5744-1541

区立施設の窓口へ キャッシュレス決済を 導入します！

一部の区立施設での施設使用料や入館料などの支払いに、キャッシュレス決済を9月下旬以降導入します。詳細は区HPをご覧ください。

- 導入施設 ①ゆいっつ②勝海舟記念館
- 利用できるキャッシュレス決済 交通系ICカードほか各種電子マネー、クレジットカード(VISA、Mastercard)
- ☎①地域力推進課青少年担当 5744-1223 FAX5744-1518
- ②勝海舟記念館 6425-7608 FAX6425-7610

喫煙ルールを守りましょう

公共の場所では周囲への配慮を心がけ、区条例で決められている以下の喫煙ルールを守りましょう。公衆喫煙所を使うときは、3密を避けることも忘れずに。



- 公園での喫煙禁止
- 周囲の人の受動喫煙防止に努める
- 歩行中、自転車・バイク運転中の喫煙禁止
- 吸い殻のポイ捨て禁止
- ☎環境対策課環境推進担当 5744-1366 FAX5744-1532

「防災街区整備方針」原案の 公述申出と公聴会

- 詳細は区HPをご覧ください。
- 縦覧・公述申出書の配布期間 9月1～15日
- 縦覧場所 都市計画課、問合先
- 公述の申出期間 9月1～15日(必着)
- ☎東京都都市整備局都市計画課 5388-3336

中小企業向けに 「大田区簡易版BCPシート」を 作成しました

区内の地域特性・産業特性を踏まえた「事業継続計画(BCP)」の作成に簡単に取組むことのできるツールとし

て「大田区簡易版BCPシート」を作成しました。

- ☎区内の中小企業・小規模事業者の方
- ☎産業振興課産業振興担当 5744-1363 FAX6424-8233

休館のお知らせ

- ◆勝海舟記念館 9月13日(月)～16日(木) ※展示替えのため 6425-7608 FAX6425-7610
- ◆エセナおおた 9月20日(祝) ※全館清掃のため 3766-4586 FAX5764-0604
- ◆山王草堂記念館 10月1日(金) ※燻蒸作業のため 龍子記念館 3772-0680
- ◆こらぼ大森 10月2日(土)～3日(日)終日 ※工事のため。既にグラウンドを予約している団体は使用可能 5753-6616 FAX5753-6560

参加・催し

生涯学習相談会

- あなたに合ったサークル情報やイベント・講座などを紹介します。
- ☎9月3・13・17・28日、10月8・12・22・26日午前10時～午後2時
- ☎生涯学習センター蒲田
- ☎問合先へ電話
- ☎地域力推進課区民協働・生涯学習担当 5744-1443 FAX5744-1518

大田区地域遺産・ ユネスコ世界遺産写真展

- 公募した「100年後の区民に残したい区内の風情ある景色や催事」「ユネスコ世界遺産に認定された自然・文化遺産」の写真を展示します。
- ☎9月10日(金)～17日(金)、午前9時～午後5時
- ※10日は午後1時から、17日は午後3時まで
- ☎池上会館
- ☎地域力推進課区民協働・生涯学習担当 5744-1443 FAX5744-1518

秋の交通安全イベント

区内では、令和2年の事故件数の全体に占める自転車の事故関与率が40%を超えています。ご家族で楽しみながら交

通安全について学びませんか。

- ☎①9月12日(日)午後2時～3時 =JR大森駅東口
- ②9月12日(日)午前11時～11時30分 =徳持神社→池上会館(交通パレード)
- ③9月18日(土)午後2時～3時 =田園調布警察署前
- ④9月23日(祝)午後1時～4時 =JR蒲田駅西口
- ☎当日会場へ
- ☎都市基盤管理課交通安全・自転車総合計画担当 5744-1315 FAX5744-1527

働く私のストレスケア セルフハンドマッサージ体験

ハンドマッサージ解説やセルフマッサージ体験を通して自分自身を知り、大切にすることで自分らしく働き続けることができるよう心身のケア方法を学びます。



詳細はコチラ

- ☎区内在住・在勤で就労中の女性
- ☎9月23日(祝)午前10時～正午
- ☎抽選で20名
- ☎問合先へFAX(記入例参照。保育(1歳以上の未就学児7名。1人500円)希望はお子さんの名前、年齢も明記)。電子申請も可。9月16日必着
- ☎☎エセナおおた 3766-4586 FAX5764-0604

生活展消費者講座

- ①「世界はつながっている 私も起点～SDGsを考える～」
- ②「地球環境に今、何が起きているか」
- ☎区内在住・在勤・在学の方
- ☎10月2日(土)①午前10時～正午②午後1時30分～3時30分
- ☎先着各60名
- ☎問合先へ電話か来所。9月1日から受け付け
- ☎☎消費者生活センター 3736-7711 FAX3737-2936

居場所セミナー ～発達障がいにも寄り添った、 子どもの体験の場づくり～

発達障がいのある子どもへのケアや、体験活動プログラムの組み立て方について学びます。



詳細はコチラ

- ☎区内在住・在勤・在学で

16歳以上の方

- ☎10月3日(日)午前10時～午後3時
- ☎ゆいっつ
- ☎550円
- ☎先着30名
- ☎9月1～22日に問合先へ電話か来所。区HPからも申し込み可
- ☎地域力推進課青少年担当 5744-1223 FAX5744-1518

ふる浜「ビーチヨガ」

海を目の前に、風や太陽を感じながら、心も身体もリフレッシュしませんか。

- ☎10月9日(土)午前10時～11時、午後4時30分～5時30分
- 10月16日(土)午前10時～11時
- ☎大森ふるさとの浜辺公園
- ☎先着各30名
- ☎当日会場へ
- ☎スポーツ推進課スポーツ推進担当 5744-1441 FAX5744-1539



オンライン会議を体験しよう！

タブレットを使用しながら、Zoomの基本的な操作方法を学び、参加者の体験をする講座です。



詳細はコチラ

- ※タブレットは貸し出します
- ☎区内在住のZoom初心者で、メールの送受信ができる方
- ☎①10月12日=羽田特別出張所②14日=六郷地域力推進センター③19日=嶺町集会室④25日=大森西特別出張所⑤27日=区役所本庁舎2階⑥28日=池上特別出張所
- ※いずれも午後2時～3時30分。⑤は午前10時～11時30分
- ☎抽選で各30名
- ☎区HPから申し込み。問合先へ電話も可。9月24日締め切り
- ☎地域力推進課区民協働・生涯学習担当 5744-1443 FAX5744-1518

育児休業明け入所予約制度

(令和4年度・前期)の受け付けが始まります

0歳児クラス(令和3年4月2日～10月1日に生まれたお子さん)の保育園の入所予約。通常の入所とは別に申し込みが必要です。詳細は区HPをご覧ください。

- ▶対象 次の全てに該当する方
- ①申し込み時、お子さんと保護者ともに区内に住民票がある(区内在住の単身赴任者は要証明)
- ②産後休暇からお子さんの1歳の誕生日の前日まで継続して育児休業を取得している
- ③育児休業給付金の受給資格(予定を含む)がある
- ④お子さんが1歳になる月に入所を希望(パパ・ママ育休プラス制度利用の場合、1歳2か月まで)
- ⑤入所月の月末までに育児休業から復帰可能

- ▶定員 次の園で各1名
- 大森西、山王、馬込、わかば、田園調布二丁目、千鳥、雪谷、浜竹、萩中(2歳児クラスまでの在園)、志茂田、東蒲田、本蒲田
- ▶申込方法 10月1～18日(必着)に、問合先へ就労証明書(両親分)、育児休業明け保育所入所予約申込書兼同意書を、書留で郵送
- ※必要書類は区HPから出力可。就労証明書は、申し込み日からさかのぼり3か月以内に発行されたものを通常の入所申し込みなどで提出済みの方は省略可
- ▶問合先 保育サービス課保育利用支援担当(〒144-8621大田区役所) 5744-1280 FAX5744-1715



必要書類のダウンロードはコチラ

家族が帰ってこない!

そんなときは

「大田区高齢者見守りメール」

協力員募集中

認知症などによって外出先から家に戻れない高齢者の情報を配信し、区に登録した協力員へ検索を呼びかけることができます。

行方不明になったら(ご家族・介護者)

- ①警察署へ行方不明者届を提出する
- ②住所を管轄する地域包括支援センターへ相談・依頼
- ③大田区から登録協力員へメール送信
- 登録協力員(地域の皆さん)
- ※事前に登録が必要です
- ①携帯電話・スマートフォンやパソコンでメールを受信
- ②ご近所を可能な範囲で検索
- ③本人と思われる人がいたら「何かお困りですか?」と声かけ
- ④110番通報(警察が保護します)
- 登録はコチラ



登録はコチラ

見守りメール

行方不明高齢者の情報提供です。

- ・名前
- ・いなくなった場所
- ・性別
- ・身長
- ・服装
- ・持ち物

見つけたら110番

▶問合先 高齢福祉課高齢者支援担当 5744-1250 FAX5744-1522

おおた区民大学

詳細は区HPかチラシ(問合先、特別出張所、文化センター、図書館などで配布)をご覧ください。

受講者募集



▲詳細はコチラ

- ▶対象 区内在住・在勤・在学の方
- ▶申込方法 問合先へ往復はがき(記入例参照。2のみ保育(おおむね1歳6か月以上の未就学児6名)希望はお子さんの名前、年齢も明記)。電子申請も可。
1 9月15日2~4 9月30日(必着)。9月1日から受け付け
- ▶問合先 地域力推進課区民協働・生涯学習担当(〒144-8621大田区役所)
☎5744-1443 FAX5744-1518

1【地域講座】未来へのバトン〜おおた地域学・入新井の記憶〜(4日制)
▶日時 9月29日(水)午後2時~4時、10月6・13日(水)午後1時~4時
10月23日(土)午後2時~4時 公開講座 まちのキオク〜あの頃のわたしと出会う〜

▶会場 入新井集会所
▶定員 抽選で30名 ※公開講座のみ(10名)の申し込みも可

2【大田区版リベラルアーツ】「自由」ってナンダ? ~“聴く”からはじまる対話のわ~(3日制)

▶日時 10月21日、11月4・18日(休)午後6時30分~8時30分
▶会場 田園調布せせらぎ館
▶定員 抽選で20名

3【提携講座】東京工科大学 感性を磨き、創造力を鍛えよう! ~幾何学形体のオーナメント「ヒンメリ」をつくりながら~(2日制)

▶日時 11月6・27日(出)午後1時30分~4時30分
▶会場 東京工科大学
▶定員 抽選で20名

4【生涯学習人材育成講座】生涯学習相談員になろう(基礎編・6日制)

▶日時 10月22日(金) 公開講座 生涯学習はじめの一步~なぜ学ぶのか~
10月29日、11月5・19・26日、12月3日(金)午後2時~4時
▶会場 消費者生活センター
▶定員 抽選で15名 ※公開講座のみ(15名)の申し込みも可

地域の公園を有効活用してみませんか

ふれあいパーク活動団体募集

「花でいっぱいの自慢の公園にしたい!」「子どもたちが安全に遊べるよう公園を守りたい!」という方を募集中。イベントなども行うことができます。詳細はお問い合わせください。

▶対象 希望する公園の近隣の方で組織する5名以上の団体(ボランティアグループ、NPO、自治会・町会、シニアクラブ、企業など)

▶活動期間 申請書受理・承認後~令和4年3月31日(次年度以降の継続可)

▶申込方法 問合先へ申請書(問合先で配布)を持参

▶問合先

地域基盤整備第一課 ☎5764-0629 FAX5764-0633

地域基盤整備第二課 ☎5713-2006 FAX5713-2009

地域基盤整備第三課 ☎3726-4300 FAX3726-4318



▲詳細はコチラ

人権問題への理解を深めましょう

「見た目問題」

~見た目で人を差別していませんか~

病気や事故によって、あざ、傷痕、変形、変色、麻痺などが顔や体に残ったことにより、周囲からの視線や言動で心に深い傷を負ったり、結婚や就職など、さまざまな場面で差別や偏見を受けることを「見た目問題」といいます。あなたは見た目だけで人を差別していませんか。

●誰もが幸せを実感できる社会を目指して

人を見た目だけで判断するなど、認識不足や偏見で相手を傷つけることがないように、私たち一人ひとりが相手のことを思いやり、より深く理解しようとする気持ちをもつことが大切です。

そして、性別、言葉、文化、生活習慣などさまざまな違いをお互いに認めることで、誰もが幸せを実感できる社会になるのではないのでしょうか。

誰もがありのままの自分で暮らせるように、見た目を理由とした差別や偏見をなくし、お互いに支え合う社会を目指しましょう。

※現在、「見た目問題」に正式な定義はなく、心理学、社会学などさまざまな分野で研究途中です

▶問合先 人権・男女平等推進課人権・同和対策担当

☎5744-1148 FAX5744-1556

大田区の動画が続々!

大田区チャンネル(YouTube)

大田区チャンネル(YouTube)では、区からのお知らせや生活に役立つ豆知識など、ご自宅で楽しめる動画を続々配信中です!

▶問合先 広聴広報課広報担当 ☎5744-1132 FAX5744-1503



▲YouTube

注目コンテンツ

●シティーニュースおおた

大田区広報番組シティーニュースおおたのバックナンバーをご覧いただけます。毎月1・16日に更新しています!



次はあなたのまちへ突撃するびよん!

●はねびよんさんぽ

はねびよんが区内の観光スポットや商店街などを巡り、区の魅力を発信中です!

はねびよんさんぽ

プロ野球球場で使われている人工芝で体を動かしてみませんか 大田スタジアム一般無料開放DAY!

9月25日(土)午後3時30分~6時30分

時間内は自由に遊べます!

10月2日(土)午前7時~午後2時

キャッチボール、体操、ランニング、サッカーのパス練習など自由に運動を楽しめます。

当日は球場スタッフによる施設見学ツアーや、大森スポーツセンタートレーナーによるかんたんステップエアロ教室も予定!

タイムスケジュールなど詳細は問合先HPをご覧ください。



▲詳細はコチラ

事前予約制のもの

▶対象・定員 施設見学ツアー=小学生と保護者、先着各10組

かんたんステップエアロ教室=小学生以上、先着各20名

▶会場・問合先 大田スタジアム ☎3799-5820 FAX3799-5782

9月20~26日は動物愛護週間

~私たちがつくるペットとのこれから~

新型コロナウイルス感染症の流行など、人と動物を取り巻く環境も年々大きく変化しています。動物愛護週間をきっかけに、ペットが私たちにもたらしてくれることなどを改めて見つめ直してみませんか。



動物の遺棄・虐待は犯罪です

愛護動物をみだりに殺すこと、傷つけること、虐待、遺棄は、犯罪です。多頭飼育などによって適切な世話ができない場合も、虐待に問われることがあります。

備えよう! ペットの災害対策

災害時に備えたペット用品の用意や、いざという時に親戚や友人など、ペットを預かってくれる方を探しておきましょう。

自宅で生活ができず、親戚や友人にペットを預けることができないときは、ペットと同行避難することを考えましょう(犬や猫などの小動物に限ります)。避難所ではペット専用スペースで飼育し、飼い主が協力し合って世話をします。

▶問合先 生活衛生課環境衛生担当 ☎5764-0670 FAX5764-0711



ありがとうございます あたたかい善意

◆豊かな地域社会を築く区民活動を支えるために

○株式会社ダイエー=122,983円

◆日本赤十字社の災害義援金・救援金を受け付けています

各災害義援金・救援金情報、寄付者の氏名・団体名などは区HPに掲載しています。

区立中学校から オンラインでブラジル代表チームにエール!

7月19日(月)に区立中学校で、大田区がホストタウンのブラジルと、感染症予防のためオンラインで国際交流を行いました。コロナ禍であっても選手たちを応援したいと試行錯誤して準備を進めてきた子どもたち。大森第十中学校では、ポルトガル語で質問したほか、チアリーディングと演奏で応援する気持ちをチームに届けました。



チームの代わりにブラジルのマスコットキャラクター「ジンガ」が登場



異文化研究部によるポルトガル語での質問



チアリーディング部による応援演技



吹奏楽部による歓迎の演奏

とも 灯し続けられた聖火

7月21日(木)に公道での走行に代わり、しながわ中央公園(品川区)で青空の下行われた東京2020オリンピック聖火リレーの点火セレモニー。大森ふるさとの浜辺公園から大田区役所までを走る予定だった32名のランナーたちが、1人ずつ思いを込めて聖火をつないでいきました。



左から金澤翔子さん、松原忠義大田区長



左から高田裕士さん・千明さん、田口良一さん



左から西尾智之さん、中野陽子さん

シニアの健康維持のために

1 いきいきシニア体操 (75歳以上) 下半期

椅子を使った介護予防体操をします。
▶ 定員 抽選で各会場10名(六郷地域力推進センターのみ20名)
※前期に参加していない方優先

曜日	時間	初回開催日	会場	申込先	
月	午前10時30分~11時30分	10月4日	セントラルウェルネスクラブ 大森店	高齢福祉課 高齢者支援担当 (☎144-8621 大田区役所)	
水	午前10時~11時	10月6日	東急スポーツオアシス雪谷店		
木		10月7日	コナミスポーツクラブ蒲田店		
水	午後2時~3時	10月13日	ティップネス蒲田店		
月	午前10時~11時	10月4日	六郷地域力推進センター		下丸子高齢者在宅サービスセンター (☎146-0092 下丸子4-25-1)
火		10月5日	こらぼ大森		
水		10月6日	北蒲広場		
水		午後2時~3時	10月6日		
木	午後2時~3時	10月7日	ライフコミュニティ西馬込		
	午前10時~11時		鶴の木特別出張所		

2 いきいきシニア体操 (65歳以上) 下半期

毎週続けることで、元気度アップを目指します。
▶ 日時 金曜、午前10時30分~11時30分
※初回開催日は10月15日
▶ 会場 六郷地域力推進センター
▶ 定員 抽選で20名 ※前期に参加していない方優先
▶ 申込先 下丸子高齢者在宅サービスセンター(☎146-0092下丸子4-25-1)
◇112とも◇
▶ 対象 区内在住で、医師から運動制限を受けていない
1 75歳以上 2 65歳以上の方
※タオル、飲み物持参
▶ 申込方法 申込先へ往復はがき(記入例参照。希望日も明記)。9月10日必着
▶ 問合せ先 高齢福祉課高齢者支援担当
☎5744-1624 FAX5744-1522

インフォメーション

新型コロナウイルス感染症に関するお知らせ

大田区における新型コロナウイルス感染症対策については、区HPをご覧ください。



詳細はコチラ

相談窓口

- 症状がある・感染が疑われる方 / 新型コロナ受診相談窓口
- 東京都発熱相談センター(24時間対応)
☎5320-4592
- 大田区相談センター(平日、午前9時~午後5時)
☎5744-1360 FAX5744-1524
- 感染への不安のある方
- 東京都新型コロナコールセンター(午前9時~午後10時 土・日曜、休日も対応)
※多言語(英・中・ハングル)による相談も可
☎0570-550571 FAX5388-1396

トピックス

保育サービスアドバイザーへの相談をご希望の方へ

保育施設のご案内や、子育てに関する相談をお受けします。電話でお問い合わせください。区HPでは保育園入所手続きの紹介動画と、保育所入所のQ&Aを配信しています。保育所入所をお考えの方はぜひご覧ください。



区HPはコチラ

- ▶ 対象 出産予定のある方、乳幼児の保護者
- ▶ 日時 月~金曜、午前8時30分~午後4時
- ※会場など詳細は区HPをご覧ください
- ▶ 問合せ先 保育サービス課保育利用支援担当
☎5744-1617 FAX5744-1715

区の世帯と人口

令和3年8月1日現在

- 世帯数...400,043世帯
- 総人口...732,043人
日本人人口...708,571人(男...351,948人 女...356,623人)
外国人人口...23,472人(男...11,136人 女...12,336人)
- 面積...61.86km²

11ch シティーニュースおおた 9月

- 1~15日...郷土博物館特別展
「川瀬巴水-版画で旅する日本の風景-」
- 16~30日...もっと気軽に!外国人の方への相談支援サービスをご存じですか
- 放送 ケーブルテレビのJ:COMチャンネル 大田とiTSCOMで毎日放送! YouTubeでも発信しています。



▲YouTube

今月の区報は

- 9月11日号 特集 子どもの成長と学びの支援
- 9月21日号 特集 食品ロス削減
- 11日号・21日号は新聞折込か駅広報スタンド、区施設、公衆浴場、セブンイレブンで配布。配送サービス(外出困難などの要件有り)も行っています。

地域健康課からのお知らせ

※申し込み・問い合わせは催しごとに記載の地域の地域健康課へ
 ※会場の記載がないものは地域庁舎で ※費用の記載がないものは無料

大森

〒143-0015大森西1-12-1
 ☎5764-0661 FAX5764-0659

ハッピーママ(4日制)

子どものイヤイヤ期に悩むのは、あなただけではありません。座談会や講義を通し、お子さんへの対応と一緒に学びませんか？

☎1歳6か月～3歳未満のお子さんの母親で、1歳6か月児健診を受診した方
 ※初めて参加する方のみ
 日10月8・15・22・29日(金)午前9時30分～11時
 ※受け付けは午前9時10分～9時20分
 定先着10名
 申電話で。9月7日から受け付け。保育有り(未就学児先着15名)

シニア世代の食生活講座

健康長寿のための食事の話と調理実習
 ☎65歳以上の方
 日10月14・28日、11月11日(木)午前10時～正午
 費各500円
 定先着各12名
 申電話で。9月1日から受け付け

□から始める健康講座

オーラルフレイル予防の話と軽い体操
 ☎65歳以上の方
 日10月28日(木)午後2時～3時
 会ゆうゆうくらぶ大森西
 定先着20名
 申電話で。9月1日から受け付け

蒲田

〒144-0053蒲田本町2-1-1
 ☎5713-1701 FAX5713-1509

□から始める健康講座 ～飲み込む力をアップして健康長寿！～

誤えん性肺炎予防の話、えん下体操、運動指導士による軽い体操
 ☎65歳以上の方
 日①10月8日(金)=東蒲田老人いこいの家

②10月11日(月)=蒲田西特別出張所
 ③10月15日(金)=大田区民プラザ
 ※いずれも午後2時～3時
 定先着①12名②20名③15名
 申電話で。9月1日から受け付け

うつを、とらで支える方へ ～支える人のこころがほっとできる方法～(2日制)

●1日目「うつ病とは～病気と治療、主治医とのつきあい方～」
 ●2日目「家族(ケアする人)の心構え」
 ☎うつ病で悩んでいる方の家族、支援者
 日10月22・29日(金)午後1時30分～3時30分
 定先着30名
 申電話で。9月1日から受け付け

調布

〒145-0067雪谷大塚町4-6
 ☎3726-4145 FAX3726-6331

栄養講座～もしもの時に備えて食料を備蓄しましょう～

食料備蓄とポリ袋クッキング
 日10月8日(金)午前10時～11時
 定先着15名
 申電話で

ひきこもり家族教室(2日制)

☎ひきこもりの方の家族・知人
 日10月15日(金)・21日(木)午後6時30分～8時30分
 会アプリコ
 定先着50名
 申電話で

糀谷・羽田

〒144-0033東糀谷1-21-15
 ☎3743-4161 FAX6423-8838

□から始める健康講座

口の機能の低下を予防するための話と運動指導士による軽い体操
 ☎65歳以上の方
 日①10月1日(金)=東糀谷老人いこいの家
 ②10月21日(木)=大森中老人いこいの家
 ③10月22日(金)=萩中集会所

申大森歯科医師会(☎3755-5400 FAX3755-0307)か蒲田歯科医師会(☎3735-1004 FAX3737-0378)へ電話かFAX(記入例参照)
 調健康づくり課健康づくり担当
 ☎5744-1672 FAX5744-1523

9月10～16日は自殺予防週間です

◆ひとりで悩まず相談を
 こころの疲れを感じたら、相談してください。詳細は区HPをご覧ください。
 ◆自死遺族を支えるために
 遺族の方のお話を聞きながら、私たちに何が出来るか考える交流会を行います。
 ☎身近な人を自死で亡くされた方、自死遺族を支えたいと願う支援者の方
 日9月21日(火)午後2時～4時30分
 会蒲田地域庁舎
 定先着10名



相談窓口はコチラ



詳細はコチラ

10月の健診と健康相談



詳細はコチラ

事業名	対象、内容、日時など
母親学級(3日制)*	大森 10月5・12・19日(火) 調布 10月4・18・25日(月) 蒲田 10月7・14・21日(木) 糀谷・羽田 10月6・13・20日(水) 午後1時30分～3時
育児学級*(生後7～8か月) 2回食への進め方、お口の発達とむし歯予防	大森 10月21日(木) 調布 10月20日(水) 蒲田 10月6日(水) 糀谷・羽田 10月12日(火) 午前10時～11時
ママとわたしの食育クラス*(生後9～11か月) ママの食事と離乳食(3回食)	大森 10月22日(金) 調布 10月7日(木) 蒲田 10月21日(木) 糀谷・羽田 10月19日(火)
育児学級*(1歳～1歳3か月) 幼児食への進め方、むし歯予防のポイント	大森 10月26日(火) 調布 10月19日(火) 蒲田 10月7日(木) 糀谷・羽田 10月27日(水)
乳幼児	4か月児健康診査 ○お子さんの受診日などは、区HPをご覧ください 1歳6か月児健康診査 ○該当者には郵便でお知らせします 3歳児健康診査 ○健康診査は、乳幼児の発育状態などの診査、必要に応じ保健・心理・歯科・栄養相談を行います
大人の食事相談*	大森 10月6日(水)午後、19日(火)午前 調布 10月15・29日(金)午後 蒲田 10月4日(月)午前・12日(火)午後 糀谷・羽田 10月12日(火)・28日(木)午後 ○午前=午前9時～正午 ○午後=午後1時30分～4時
精神保健福祉相談*	こころの健康、思春期、認知症、アルコールなどの問題で悩んでいる方と家族

*は地域健康課に予約が必要です。
 ※母親学級(3日制)の予約は9月1日から受け付け
 ※健康に関する相談はいつでも受け付けています

※いずれも午後2時30分～3時30分
 定先着各10名
 申当日会場へ

シニア世代の食生活講座

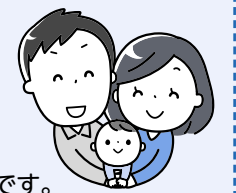
保存食品を上手に使う献立の工夫
 ☎65歳以上の方
 日10月8日(金)午前10時～11時
 定先着10名
 申電話で

乳幼児救急蘇生法教室

☎乳幼児の保護者
 日10月28日(木)午後2時～3時30分
 定先着12名
 申電話で。9月6日から受け付け。保育有り(未就学児先着15名)

土曜両親学級(オンライン)

講義「両親での子育て」、沐浴のデモンストレーションなど、出産・育児についてオンラインで学ぶ講座です。
 ☎区内在住のおおむね妊娠5～9か月で、パートナーとオンライン(ZOOM)で参加できる方
 日10月9・23日(土)
 ※午前の部=午前10時～11時40分、午後の部=午後1時30分～3時10分
 申区HPで
 調地域健康課
 詳細はコチラ



詳細はコチラ

健康便り

9月は「健康増進普及月間」

生活習慣病予防のために、「健康ウォーキングマップ」を地域健康課、スポーツ推進課、問合先で配布しています。区HP、Twitterでも健康情報を配信しています。ぜひご活用ください。
 調健康づくり課健康づくり担当
 ☎5744-1683 FAX5744-1523

障がい者歯科相談

歯科相談、歯科健康診査、歯科指導
 ※治療は行いません
 ☎区内在住で、身体障害者手帳、愛の手帳、精神障害者保健福祉手帳をお持ちの、障がい者施設に通所していない方
 ●実施期間 9月1日～令和4年1月31日
 会歯科医師会が指定する歯科診療所



申問合先へ電話
 調健康医療政策課健康政策担当
 ☎5744-1728 FAX5744-1523

80歳以上で自分の歯が20本以上ある方を表彰します

☎おおむね大森・調布地域庁舎管内在住の、80歳以上で自分の歯が20本以上ある健康な方
 申9月21日～10月1日に問合先へ電話
 調大森歯科医師会
 ☎3755-5400 FAX3755-0307

尿もれ予防体操と筋力アップ教室

尿もれが気になる方だけでなく、尿もれ予防に関心がある方も参加できます。
 ☎区内在住で要介護認定を受けていない方
 日10月13・27日(水)午後2時～3時30分
 会調布地域庁舎
 定先着各20名
 申問合先へ電話。9月1日から受け付け

調調布地域福祉課高齢者地域支援担当
 ☎3726-6031 FAX3726-5070

乳がん自己触診のすすめ

乳がんは初期症状がほとんどありません。早期発見のため、30歳を過ぎたら乳房の自己チェックをしましょう。
 ※乳がん検診対象となる方へ、6月中旬に案内を郵送しました
 調健康づくり課健康づくり担当
 ☎5744-1265 FAX5744-1523

乳がん体験者の会

乳がんと診断された方や治療中の方同士が集まって、お互いの体験談や療養上の悩み、毎日を楽しく過ごすことなどを語り合い、聴き合う会です。
 ☎区内在住の女性で乳がんを診断された方、治療している方
 日年5回(奇数月)、午前10時～11時30分
 会蒲田地域庁舎 申問合先へ電話
 調健康づくり課健康づくり担当
 ☎5744-1683 FAX5744-1523

今から始める

健康づくり

キラリ☆健康おた

Vol.37

災害時の健康維持！ ローリングストックをご存じですか？

「ローリングストック」とは、普段食べている食料を多めに買い置きして、賞味期限の近いものから順に食べ、消費した分を補充することで一定量の食料を無理なく備蓄する方法です。

賞味期限が切れる前に食べることで、鮮度を保ち、いざという時にも普段食べている食事に近いものを食べることができ、ストレスの軽減につながります。被災時にできるだけ体も心もリラックスできる状況をつくることは大切です。



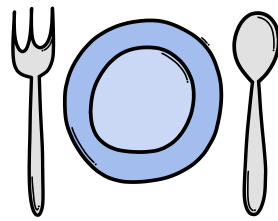
おすすめの備蓄食品

●災害直後の食事はおにぎりやパン、カップ麺などの炭水化物に偏りがちなため、たんぱく質が取りやすい缶詰がおすすめです。サバ、イワシ、サンマなどの魚介の缶詰や焼き鳥、コンビーフなど肉類の缶詰は長期保存が可能で、手軽にたんぱく質を取ることができます。

●野菜不足からビタミン、ミネラル、食物繊維などの栄養素がとれず、便秘や口内炎などになる場合があります。野菜ジュースや野菜・果物の缶詰のほかに、海苔やわかめ、切り干し大根などの乾物もおすすめです。



災害時の簡単レシピ わかめとコーンのツナサラダ(1人分)



- 材料**
- 乾燥カットわかめ…………… 大さじ1
 - スイートコーン缶…………… 大さじ3
 - ツナ缶…………… 大さじ1
 - ドレッシング(お好みのもの)…………… 適量

- ①乾燥わかめを手で細かく砕いて水につけてもどし、絞ります
- ②器に①と汁気を切ったコーン、ツナを盛り付けます
- ③お好みのドレッシングをかけます

AEDを使うことで助かる命があります

①AEDとは？

誰でも使うことができる救命処置のための医療機器です。心電図を自動解析し、心臓がけいれんしている場合などに、電気ショックを与え、正常なリズムに戻します。電源を入れると使用方法が音声で指示されるため、操作は非常に簡単です。AEDの使い方は東京消防庁HPをご覧ください。



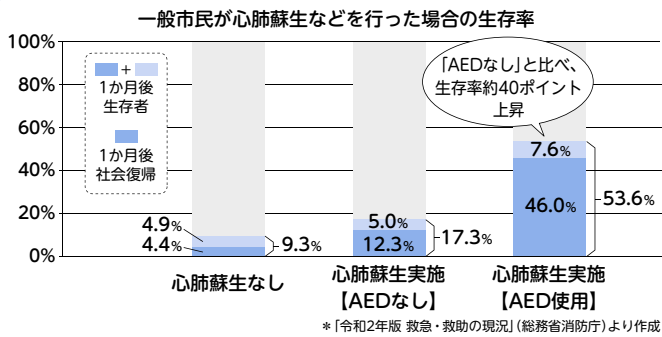
東京消防庁HP



AEDの例

②AEDを使うとどれくらい効果があるの？

蘇生後の生存率や社会復帰率が格段に上がります。



24時間AED設置費用を助成します

AED設置・交換費用の一部を助成します。詳細はお問い合わせください >>>



▶問合先 健康医療政策課健康政策担当
☎5744-1262 FAX5744-1523

大地震で けがをしたら、 緊急医療救護所へ



震度6弱以上の地震が起こったときは、病院の門前などに緊急医療救護所が開設され、傷病者のトリアージ(傷病度合いによる優先順位付け)や軽症者の処置を行います。

開設場所は区HPをご覧ください。



開設場所はコチラ

健康支援カードを作成しました

避難所生活の際にできるだけ健康に過ごすための方法や、避難所の公衆衛生のポイントをまとめました。日頃からの予防や備えの参考にしてください。区HPでも公開しています。



健康支援カードはコチラ

▶問合先 健康医療政策課地域医療政策担当
☎5744-1264 FAX5744-1523

みる・きく・まなぶ 区民のひろば

◆仲間になろう！大正琴研究会の体験会！

9月11・25日、①午前11時～正午②午後2時～3時、北蒲広場で。電話で ☎當間 ☎090-3402-2166

◆行政書士による無料遺言相談会

9月15・25日、午前10時～午後3時、ふれあいはすぬまで。先着各10名。電話で ☎那須 ☎6428-6893

◆ヨガ

9月16・23・30日、10月7日、午前10時50分～11時50分、ふれあいはすぬまで。電話で ☎500円 ☎深沢 ☎070-8533-5071

◆はじめての楽しいフラダンス体験会

50歳以上の方。9月16・30日、午後0時30分～1時30分、大田文化の森

で。先着各10名。電話で ☎1,000円 ☎森本 ☎090-4597-5509

◆エコクラフト入門体験講座(3日制)

紙バンドを結んで作るかごバッグ。9月16・23・30日、午後1時～5時、大田区民プラザで。先着4名。9月15日までに電話で ☎5,000円(3回分) ☎林 ☎090-4165-5679

◆やさしい詩吟 無料体験

9月21日、10月5日、午後2時～4時、池上文化センターで。電話で ☎小西 ☎080-1244-5274

◆ゆっくり学ぼうミドルシニアの英会話

9月22日(休)午前10時30分～11時30分、大田区民プラザで。抽選で5名。電話で ☎1,000円 ☎鈴木 ☎090-8774-0264

◆OTA小学生オンライン英会話交流会

9月26日(休)午前9時から、オンライン(Zoom)で。先着100名。9月12日までに英会話同好会fromOTAのHPで申し込み ☎090-1208-2576 平塚
◆税理士・司法書士・社労士・行政書士合同無料相談会
相続・遺言書・成年後見・相続税・登記・助成金・お墓など。9月26日(休)午前10時～午後4時、田園調布せせらぎ館で。電話で ☎石井 ☎090-2443-2555

掲載の催しは区の主催ではありません。ご自身の責任で参加してください。

☎=参加費など ☎=申込先か問合先 ※費用の記載がないものは原則無料

●掲載申し込み=催し名、サークル名、日時、場所、講師名、費用、問合先の氏名・〒住所・電話番号・区報9月1日号の感想(最も関心があつた記事、1面の感想など)を明記し、〒144-8621大田区役所広聴広報課「区民のひろば」係へ

●締切=掲載月2か月前の15日必着

●開催日や申込締切日が1～9日までのものは前月の1日号、10日以降のものは当月の1日号(1月のみ1～14日のものを12月1日号、1月15日～2月9日のものを1月11・21日号)に掲載します。

●掲載できないもの①営利目的や売名目的、講師が主催する教室と認められるもの②政治・宗教関係③同一の人物が団体で、前回の掲載から6か月経過していない催し④会員の募集が目的のものなど ※令和3年11月1日号に掲載する場合、次に掲載できるのは令和4年5月1日号です

●紙面の都合で全てを掲載できない場合があります。

●サークル会員募集=今年度は申し込みを10月1日から受け付けます。締め切りは、11月30日必着です。令和4年3月21日号にまとめて掲載します。

勝海舟記念館 開館2周年記念特別展

交差する主従 慶喜×海舟

激動の幕末を「共闘」し、江戸無血開城へと導いた徳川慶喜と勝海舟。

静岡で長い隠居生活を送った慶喜と、明治政府のもと華族に列せられた海舟の間にはどのような感情が交わされていたのでしょうか。本展では、慶喜と海舟の約30年にわたる関係性をひもときます。

調査研究コーナーでは、大河ドラマ「青天を衝け」のキーパーソンでもある渋沢成一郎が、無血開城直後に海舟に宛てた書状も出展！



徳川慶喜肖像写真

▶日時 9月17日(金)～12月12日(日)午前10時～午後6時
※月曜休館(休日の場合は翌日)
▶入館料 一般300円、小中学生100円(各種割引有り)

イベント情報

開館2周年記念講演会 YouTube配信

NHK大河ドラマ「青天を衝け」時代考証の齊藤洋一が語る「同時代を生きた3人～徳川慶喜・勝海舟・渋沢栄一～」

▶出演 戸定歴史館名誉館長 齊藤洋一
歴史タレント 堀口茉純
▶配信期間 9月7日(火)～30日(木)
▶視聴方法 区HPをご確認ください



▶問合せ先 勝海舟記念館 ☎6425-7608 FAX6425-7610 詳細はコチラ

龍子記念館コラボレーション企画展

川端龍子vs.高橋龍太郎コレクション

— 会田誠・鴻池朋子・天明屋尚・山口晃 —

日本屈指の現代アートのコレクター・高橋龍太郎のコレクションから、日本を代表する作家の会田誠、鴻池朋子、天明屋尚、山口晃の作品を龍子記念館に展示します。

▶日時 9月4日(土)～11月7日(日)午前9時～午後4時30分(入館は午後4時まで)

●ギャラリートーク

ギャラリートークの申込方法など詳細は電話でお問い合わせください。

▶日時 9月19日、10月17日(日)①午前11時30分から②午後1時から

※月曜休館(休日の場合はその翌日)

▶入館料 大人500円、小人250円 ※65歳以上(要証明)と5歳以下は無料

▶会場・問合せ先 龍子記念館 ☎FAX3772-0680



高橋龍太郎
photo: Elena Tyutina

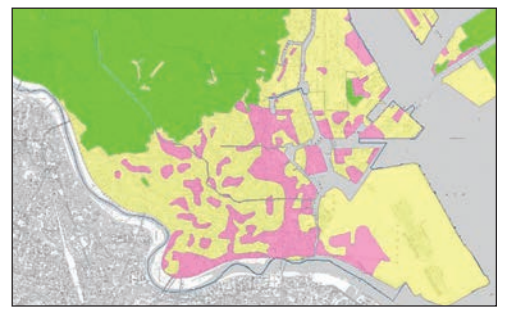
お住まいの地域の液状化の可能性は

地震の揺れで液状化が発生すると、家が傾く、地下の設備配管が破損するなどの被害が生じる場合があります。液状化の発生しやすい場所や対策方法などの情報、地盤資料は区HPでご覧いただけます。詳細はお問い合わせください。



詳細はコチラ

区内の液状化予測図



液状化の可能性が高い地域 液状化の可能性がある地域 液状化の可能性が低い地域

▶問合せ先 建築審査課構造審査担当 ☎5744-1389 FAX5744-1557

新型コロナワクチン接種を受けた方へ

あなたの接種券番号(10桁)
12345 67890
※区の予約システム使用時に必要です。

これは接種券(クーポン券)です。
接種をご希望の方は、事前に予約をする必要があります。

接種券の右側にある予防接種済証(臨時)を見ればいつ、どこで、どのワクチンを何回接種したのかわかります。

接種券		診察した接種できない場合	
券種	ワクチン接種回数	券種	予診のみ回数
券種 2	ワクチン接種 1 回目	券種 1	予診のみ 1 回目
請求先	東京都大田区 131113	請求先	東京都大田区 131113
券番号	12345 67890	券番号	12345 67890
氏名	大田 太郎	氏名	大田 太郎

接種券見本

接種を受ける方へ

- シールは剥がさず、台紙ごと接種場所へお持ちください。
- 右側の予防接種済証は接種が終わった後も大切に保管してください。

新型コロナワクチンの接種を受けた後、接種会場でシールの貼付けと必要事項の記載を受けることで、ワクチン接種の証明書(予防接種済証(臨時))となります。

- Q 予防接種済証(臨時)の「(臨時)」の記載の意味はなんですか?
- A 今回の新型コロナウイルス感染症の予防接種が、予防接種法に基づく臨時接種(まん延予防上緊急の必要があるときに実施する予防接種)として行われていることを示しています。そのため、「臨時の接種済証」という意味ではありません。

- Q ニュースなどで聞くワクチンパスポートとは違うのですか?
- A いわゆるワクチンパスポートは、海外渡航用の接種証明書を指します。現に海外渡航を予定されている方で、相手方に証明が必要な場合は、別途申請が必要となります。

国内では、接種券に付いた予防接種済証(臨時)で、接種の事実を証明することができます。

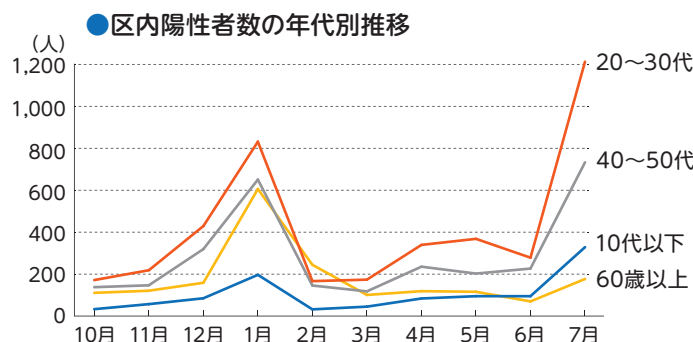
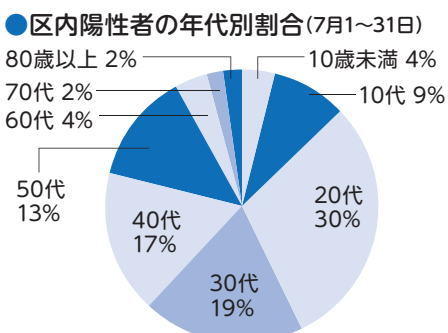
新型コロナワクチン予防接種に係る証明についてはコチラ



予防接種済証(臨時)は接種を受けた証明になりますので、大切に保管をお願いします

区内新型コロナウイルス感染状況

令和3年8月5日時点 ●累計陽性者数 12,043名 ●回復者数 9,823名



- 7月の区内の傾向と課題
- 陽性者数は6月は671名、7月は2,455名と急増しています。
 - 20～30代で約半数を、40代以下の感染者で約8割を占めています。
 - 感染経路では、友人や同僚との食事、ホームパーティー、カラオケなどによる感染が増えています。感染を拡大させないためにも、感染予防対策(マスク、手洗い、消毒、換気)を徹底し、普段一緒に生活している家族以外の人との食事は控えましょう。



感染者情報の詳細はコチラ

▶問合せ先 大田区新型コロナウイルス感染症対策本部(防災危機管理課) ☎5744-1235 FAX5744-1519