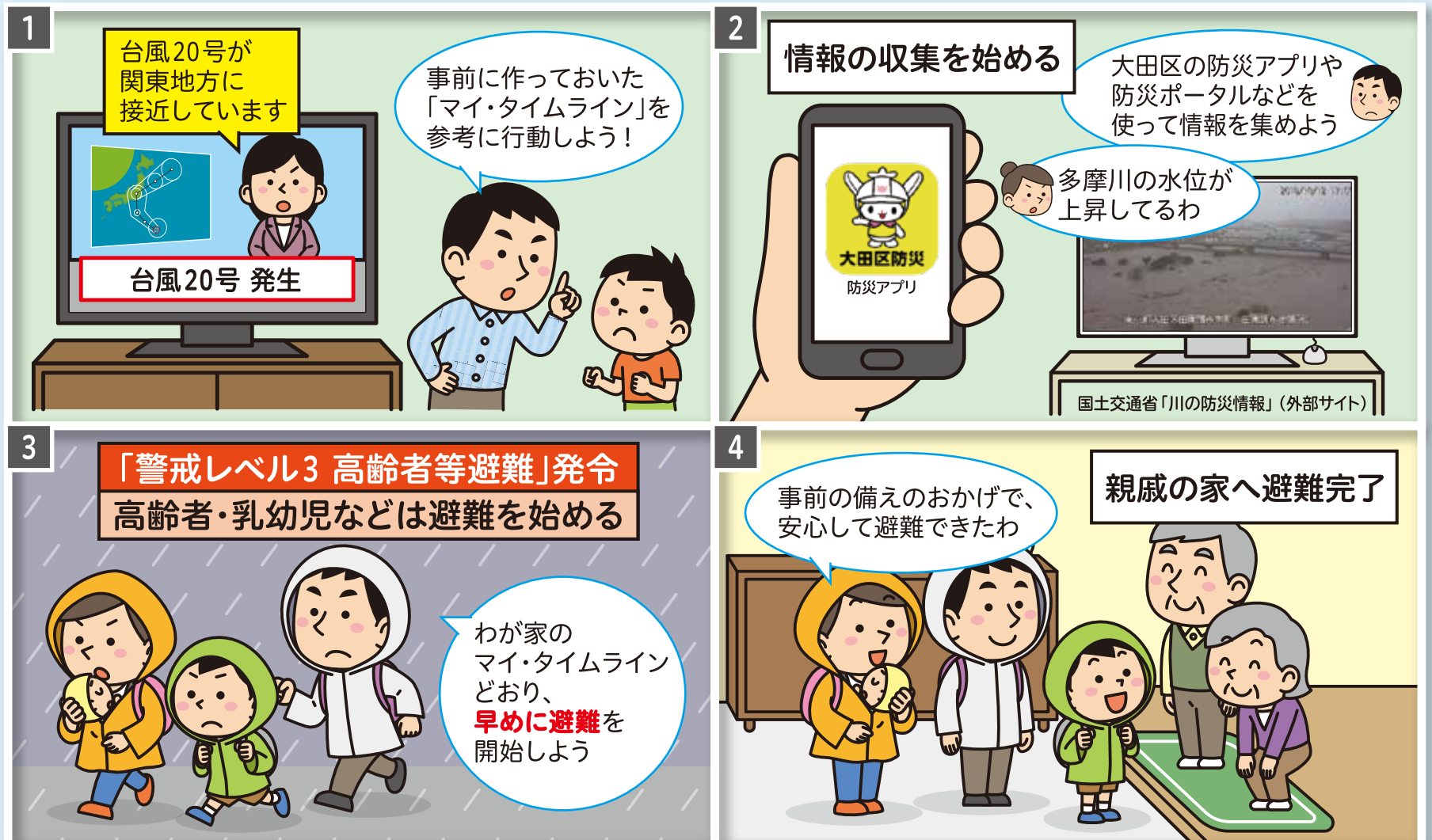


今年の夏も「風水害対策」 事前の備えを始めましょう

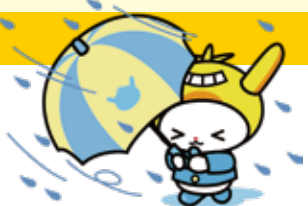


風水害時の避難のポイント

- **避難とは「難」を「避」けること**
安全な場所にいる方は避難の必要はありません。大田区ハザードマップ(風水害編)や防災アプリで、自宅周辺の水害リスクを確認しましょう。
- **親戚や知人の家などへの避難も検討する**
あらかじめ避難先をいくつか決めておくことで、いざという時に落ち着いて行動することができます。
- **早めの避難を心がける**
水害は事前にある程度被害を予測することができます。逃げ遅れる前に避難を完了させましょう。

避難するタイミング

- ① 明るいうちに
- ② 公共交通機関が動いているうちに
- ③ 豪雨・暴風になる前に



©大田区

ご自身やご家族のために
風水害対策に取り組みましょう。

「マイ・タイムライン」を作って
行動を整理しておこう！

2ページへ

防災アプリをダウンロードして
いつでも情報を確認できるようにしよう！

3ページへ

オンラインの防災訓練に参加して
情報収集を練習してみよう！

4ページへ

動画を視聴して
風水害について学ぼう！

4ページへ

「マイ・タイムライン」を作ってみよう!

マイ・タイムラインとは・・・

台風や大雨などの風水害に対して、事前の準備や行動を時系列に整理した「個人の避難行動計画」のことです。

マイ・タイムラインを作ると・・・

一人ひとりの家族構成や生活環境に合わせて、「いつ」「誰が」「何をするのか」をあらかじめ決めておくことで、災害の危険が迫ってきたときに落ち着いて避難をすることが期待できます。

マイ・タイムライン(例)			
時間軸	気象情報など	Aさんの場合 	Bさんの場合 
3日前		●台風の進路などをテレビや気象庁HPで調べる	●1週間分の薬を病院に取りに行く
2日前	大雨注意報	●車を高台に移動する ●避難するときに持っていくものを準備する	●大事なものを2階に移動させる ●家の周りに風で飛ばされるものがないか確認
1日前	大雨警報	●携帯電話を充電する ●多摩川の上流の雨量を調べる	●娘に電話し、避難することを伝える
12時間前	氾濫注意情報	●多摩川の水位を調べる	●避難しやすい服装に着替える ●ブレーカーを落とす
5時間前	氾濫警戒情報	●避難しやすい服装に着替える ● 避難を開始する	● 避難を開始する ●避難完了
3時間前	氾濫危険情報	●避難完了	
0時間	氾濫発生		

マイ・タイムラインの作り方

(1) 必要なものを準備する

- 逃げキッド(マイ・タイムライン検討ツール)
- 大田区ハザードマップ(風水害編)

(特別出張所、防災危機管理課窓口でも配布)



▲ココから入手



▲ココから入手



(2) 動画「つくろう! マイ・タイムライン」を視聴して作成する

動画は『作成編』と『学習編』があります。『作成編』を視聴しながら作ってください。

大田区ハザードマップ(風水害編)の見方については、『学習編』を視聴してください。



動画視聴方法

- 手順①▶ 区HP(「マイ・タイムライン」を作って風水害に備えましょう!)にアクセス
- 手順②▶ 区HPの中から、視聴したい動画のリンクを選択
- 手順③▶ 大田区チャンネル(YouTube)で動画を視聴



▲区HPはコチラ

「要配慮者のためのマイ・タイムライン講習会」を開催します!

高齢の方や障がいのある方など、風水害時に配慮が必要な方について、防災意識の向上を図り、マイ・タイムラインを作成するための講習会を開催します。ぜひご参加ください。

回	日時	会場	対象	定員(先着)
1	9月1日(水)	消費者生活センター	高齢者とその関係者	各40名
2			障がい者とその関係者	
3	9月3日(金)	消費者生活センター	高齢者とその関係者	各40名

▶ 申込期間 8月10～24日

▶ 申込方法 申込票(チラシ裏面)に必要事項を記入し、問合先へ郵送かFAXかEメール(チラシは区HPと福祉管理課窓口で配布します)
※区HPでは、申込票(チラシ裏面)を8月2日から公開

▶ 問合先 福祉管理課調整担当 ☎5744-1721 FAX 5744-1520 EM my-timeline@city.ota.tokyo.jp



▲区HPはコチラ

「大田区防災アプリ」の 使い方を紹介!



いざという時に
役立つぴょん!
ダウンロードしておいて
ほしいはね~



防災情報を収集できるアプリです!

地震や風水害時に、大田区などが発信する大切な情報を、素早く手に入れることができます。
ぜひダウンロードしてください!



ダウンロードはコチラ

■ 避難情報を収集したい

- ①「避難情報」を選択
- ②「避難指示等発令状況」を選択
- ③お住まいの地区を確認



■ 避難所・避難場所が開いているか知りたい

一覧から確認する

- ①「避難情報」を選択
- ②「避難所・避難場所一覧」を選択
- ③避難所・避難場所の開設状況を確認



地図で確認する

- ①「防災マップ」を選択
- ②「避難所マップ」を選択
- ③アイコンから開設状況・混雑状況を確認



アイコン凡例



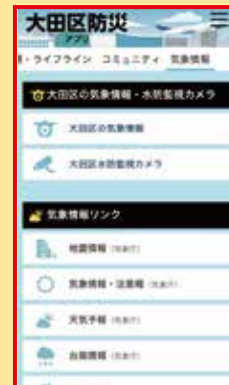
■ 気象情報や鉄道運行状況などを知りたい

電気・ガス・水道・下水道・通信・
鉄道・バス・道路に関する情報

- ①「交通・ライフライン」を選択
- ②確認したい情報を選択(外部サイト)

気象情報・河川の水位など

- ①「気象情報」を選択
- ②確認したい情報を選択(外部サイト)



■ 今いる場所の危険度を知りたい

- ①「防災マップ」を選択
- ②確認したいハザードマップを選択
- ③位置情報サービスを使って、
現在地の危険度を確認

■ リアルタイムで 情報を受け取りたい

アプリの通知機能をオンにすると、
区からの情報がリアルタイムで届きます。



■ 「大田区防災ポータル」でも 内容を確認できます

ウェブサイトでも大田区防災アプリ
で配信する内容を確認することができます。

大田区防災ポータル

検索



トップ画面



防災マップ画面

防災アプリ・防災ポータルを使って、情報伝達の訓練を行います(詳細は次のページへ)





訓練ページ

風水害の防災訓練をリモートで行います!



訓練① 情報伝達訓練

- 内容** さまざまな手段で、風水害時の情報発信を行います。避難情報(警戒レベル)が発信されたら、防災アプリや防災ポータルを使って、避難情報の内容や避難場所の開設状況を確認しましょう。
- 日時** 9月12日(日) 午前11時~午後1時
※台風・大雨など、災害発生の恐れがある場合は中止(事前に区HPなどでお知らせします)
- 想定する災害** 超大型台風が大田区に接近し、多摩川氾濫の危険が高まる。

大切なお知らせ
9月12日(日) 正午

- 放送塔からサイレンを放送します。
- 緊急速報メール(エリアメール)を発信します。

情報発信の手段

防災行政無線

※災害時と同様に、「警戒レベル4避難指示」発令時(正午)は、サイレンを放送します

防災行政無線
電話応答サービス
放送直後から電話で
放送内容を確認できます。
☎0180-993-993(有料)



大田区防災アプリ



使い方は3ページを
確認してください。



大田区防災ポータル



緊急速報メール(エリアメール)
※正午のみ

そのほか ●区HP ●大田区LINE公式アカウント
●区民安全・安心メールサービス ●大田区公式ツイッター など

避難情報
(避難指示など)

情報を発信

避難場所の
開設状況

自宅など



実際の台風接近時の タイムライン

時間軸	避難行動
3~5日前	●台風の予想進路を調べる
2日前	●住んでいるところと上流の雨量を調べる ●避難する時に持っていく物を準備する
1日前	●川の水位を調べる ●避難する服装に着替える
12時間前	警戒レベル3 高齢者等避難 高齢者・乳幼児など避難に時間のかかる方は避難
5時間前	警戒レベル4 避難指示 全員避難
3時間前	
0時間前	避難完了

この部分の訓練をします

9月12日の訓練参加方法

(1) 事前準備

台風が接近したときにどのような行動をするか考えておく(2ページを見ながらマイ・タイムラインを作ってみよう)

(2) 訓練当日

訓練時間	大田区からの発信情報	各種ツールで確認すること
午前11時	訓練開始のお知らせ	区からの注意喚起の内容
午前11時30分	警戒レベル3 高齢者等避難	警戒レベル3の発令状況 ●対象地域 ●水害時緊急避難場所の開設状況
	水害時緊急避難場所の開設	
正午	警戒レベル4 避難指示	警戒レベル4の発令状況 ●対象地域 ●水害時緊急避難場所の開設状況

(3) 訓練後

あらためて自身の避難方法について考える

訓練② オンライン学習訓練

防災について学べる動画などを区HPや大田区チャンネル(YouTube)で公開します。この中から出題する「防災クイズ」を受けて全問正解すると、抽選で景品が当たります。クイズは区HPから受けられます。

区HPはコチラ▶
※追加コンテンツを
順次公開予定



この防災訓練は「はねぴょん健康ポイント」の付与対象です(ポイントのため方など、詳細は区HPへ)