



おおた

6月1日号

毎月1・11・21日発行

区報

発行：大田区 編集：広聴広報課

〒144-8621 大田区蒲田5-13-14

☎ 5744-1111(代) FAX 5744-1503

HP <https://www.city.ota.tokyo.jp/>

LINE @otacity

Twitter @city_ota

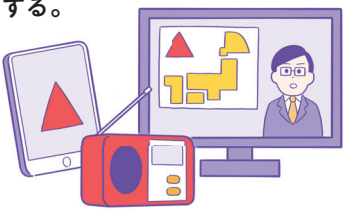
風水害に備える そのときどう動く？

近年各地で相次いでいる台風や集中豪雨による深刻な風水害。区内でも浸水被害が発生しました。いざというときに慌てずに行動するために、今のうちから大雨時に迅速に避難の判断をするための「警戒レベル」を知っておきましょう。災害時の適切な行動があなたの命を守ります。

警戒レベル 1 早期注意情報

大雨・台風予報が出たら まずは情報収集！

テレビやラジオ、スマートフォンを使ってニュースをチェック。今後の雨や台風の進路などの情報を収集する。



警戒レベル 2 注意報

大雨が降ってきたら 避難をするか考える！

避難の必要性、避難先への行き方、持ち出すものを確認。動きやすい服装に着替えて避難の準備をする。



警戒レベル 4 「避難指示※」までに必ず避難を！

※「避難勧告」は廃止され、「避難指示」に一本化されました

警戒レベル 3 区が発令 高齢者等避難

高齢の方や 小さな子どもは 危険な場所 から避難

災害の恐れあり

区が避難場所を開設

高齢の方は避難先へ向かう。身近に小さな子どもや高齢の方がいる場合、避難先へ連れていく。また、出勤や外出を控えるなど普段の行動を見合わせ、避難の準備や自主的に避難を。



警戒レベル 4 区が発令 避難指示

災害の恐れ高い

危険な場所から 必ず全員避難！

全員が安全な場所へ避難する。自宅が安全な方は無理に避難する必要はありません。



警戒レベル 5 区が発令 緊急安全確保

災害発生が切迫

命を守る行動を！

無理に避難場所へ移動するのは危険。建物の高い場所など、直ちに少しでも安全な場所へ。



事前の備えが大切！

準備すべきことを5面で紹介しています

災害の備えを確認して見直しを！

備蓄する

1年に1回は見直しが大切。期限切れの食品はありませんか。



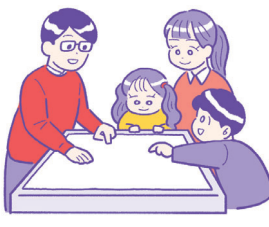
知っておく

ハザードマップであらかじめ自宅付近の浸水想定や浸水継続時間などのリスクを把握しておきましょう。



確認する

避難場所・経路、避難のタイミングなどを確認しておきましょう。家族の生活パターンが変わっている場合もあるので、改めて避難先や連絡の取り方などを話し合っておくのも大切です。



区が発令する警戒レベルのほかに、気象庁が発表する洪水警報などの「警戒レベル相当情報」があります。これは参考情報です。発表された場合はいつでも避難できるように準備をしてください

産業プラザ
 費1回7,700円
 問合先へ電話
 公財)大田区産業振興協会
 ☎3733-6144 FAX3733-6459

募集

大田区「優工場」

人やまちに優しく、技術や経営に優れた工場を認定・表彰します。

区内で生産・加工現場を有し工場認可されている工場(認可予定を含む)

申込書(問合先に請求かHPから出力)を郵送か持参。7月30日午後5時必着
 公財)大田区産業振興協会
 ☎3733-6476 FAX3733-6459

お知らせ

6月1日は
人権擁護委員の日です

人権擁護委員は、いじめやハラスメントなどの人権問題に対する相談や救済、人権の大切さを伝える啓発活動を行っています。活動の詳細についてはお問い合わせください。

人権・男女平等推進課人権・同和対策担当
 ☎5744-1148 FAX5744-1556

東京2020大会開催に伴う
区施設の利用休止

ブラジル代表の事前キャンプやコミュニティライブサイトなどのため以下の施設が休館となりますのでご注意ください。

- ◆ゆいっつ
- 6月14日(月)～8月18日(水)
- ◆大田区総合体育館
- 6月29日(火)～8月29日(日)
- ※弓道場は除く
- ◆大森東水辺スポーツ広場ビーチバレー場
- 6月30日(水)～8月9日(木)
- ◆大森スポーツセンター
- 7月5日(月)～8月10日(火)
- ◆大田スタジアム

7月5日(月)～8月10日(火)
 図スポーツ推進課東京オリンピック・パラリンピック推進担当
 ☎5744-1189 FAX5744-1539

休館のお知らせ

◆アプリコ
 6月13日(日) ※電力点検のため
 ☎5744-1600 FAX5744-1599

◆山王草堂記念館
 7月1日(木)・2日(金)
 ※一部資料入れ替えのため
 図龍子記念館 ☎FAX3772-0680

参加・催し

住まいの衛生パネル展

ハチ、ネズミ、蚊などの防除方法や換気・結露対策による衛生的な室内環境づくりを紹介します。

6月4日(金)正午～18日(金)午後3時
 図六郷文化センター
 図生活衛生課環境衛生担当
 ☎5764-0694 FAX5764-0711

中央新幹線 第一首都圏トンネル(北品川工区)の工事に係る説明会

詳細は区HPをご覧ください。

6月8日(火)午後2時
 図JR東海中央新幹線東京工事事務所
 ☎6847-3701
 都市計画課公共交通・臨海部担当
 ☎5744-1303 FAX5744-1530

郷土博物館の催し

1ミュージアムトーク「おおたモノ語り(後編)」

新しい常設展示の見どころ、展示品をおおたのモノ語りとして紹介します。

6月12日(土)
 ①午前10時～正午
 =地中に刻まれた歴史(考古)
 ②午後2時～4時=農漁村の風景(民俗)
 図先着各30名

2博物館講座「大森蔵正寺と水止舞」
 民俗芸能研究の第一人者である神田

より子先生(敬和学園大学名誉教授)による講演を行います。

7月3日(土)午後2時～4時30分
 図先着30名

◇12ともに◇

問合先へ電話。6月1日から受け付け
 図郷土博物館
 ☎3777-1070 FAX3777-1283

ふる浜「ビーチヨガ」

6月20日(日)午前10時～11時、午後4時30分～5時30分
 7月4日(日)、8月21日(土)午後4時30分～5時30分
 図大森ふるさとの浜公園
 図先着各30名

当日会場へ
 図スポーツ推進課スポーツ推進担当
 ☎5744-1441 FAX5744-1539

パパママいっしょに
わくわくタイム

区内在住・在勤・在学の夫婦と1歳以上の未就学児
 7月17・24日(土)午前10時～正午

図抽選で15組
 問合先へFAX(記入例参照。参加者全員の名前、年齢も明記)。電子申請も可。
 7月7日必着
 図エセナおおた
 ☎3766-4586 FAX5764-0604

汎用旋盤・フライス盤
初級講座(3日制)

区内在住・在勤で金属加工や機械工業に従事し、汎用旋盤・フライス盤の技術を必要とする方

8月28日、9月4・11日(土)午前9時15分～午後4時30分
 図都立城南職業能力開発センター大田校
 費4,000円

図抽選で10名(汎用旋盤5名・フライス盤5名。どちらか選択)

図応募用紙を(一社)大田工業連合会(☎3737-0797 FAX3737-0799)へ連絡して入手しFAX。HPからも申し込み可。7月15日必着
 図産業振興課工業振興担当
 ☎5744-1376 FAX6424-8233

大田区議会定例会の開催

令和3年第2回区議会定例会は、6月11日(金)～22日(火)に開かれる予定です。今会期の請願、陳情の受け付け締め切りは、6月3日の予定です。傍聴を希望する方は、本会議は区役所本庁舎11階の傍聴受付、委員会は10階の議会事務局までお越しください。
 ※せきや発熱の症状があるなど、体調が優れない方は傍聴をご遠慮ください
 ●手話通訳を希望する方=7日前までに問合先へ申し込み
 ●FM補聴システム受信機の貸し出しを希望する方=前日までに問合先へ申し込み
 ▶問合先 議会事務局庶務調査担当 ☎5744-1474 FAX5744-1541

東京都議会議員選挙

期日前投票

投票日当日、仕事・旅行・入院・出産などで投票所へ行けない見込みの方は、期日前投票ができます。

▶日時・会場
 ●区役所本庁舎
 6月26日(土)～7月3日(日)午前8時30分～午後8時
 ●特別出張所
 6月27日(日)～7月3日(日)午前8時30分～午後8時
 ※投票の方法など詳細は、6月16日に発行する「区報選挙特集号」や区HPでお知らせします

投票日時 7月4日(日)午前7時～午後8時

▶問合先 選挙管理委員会事務局選挙担当 ☎5744-1464 FAX5744-1540



大田文化の森
催し案内

全て事前申込制です。
 詳しくはHPをご覧ください!
<https://www.bunmori-unkyo.jp/>
 大田文化の森イベント 検索

イベント名	開催日時	対象・定員	申込締切(必着)
1 屋下がり七夕Jazz live ~nyans club~	7月7日(水) 午後1時30分開演	中学生以上 抽選で110名	6月18日
2 フルートとギター 魅惑のデュオ ~保坂真弓・河野智美~	7月21日(水) 午後2時開演	小学生以上 抽選で110名	7月2日
3 人物デッサンの基本 クロッキーを描こう!	7月25日(日) 午後1時30分～5時	小学4年生以上 抽選で14名	7月7日
4 講演会 「富嶽三十六景」と川端龍子」展 鑑賞ガイド	8月1日(日) 午後1時30分～3時	抽選で35名	7月16日
5 親子で楽しむ リトミックコンサート	8月21日(土) ①午前11時～正午 ②午後2時～3時	3～9歳のお子さん と保護者 抽選で各50名	8月6日

▶費用 121,000円3500円51組1,000円
 ▶申込方法 問合先へ往復はがき(記入例参照。1枚1講座)。問合先HPからも申し込み可。12同伴者1名5保護者1名につき子ども2名まで記名可。
 参加希望時間①か②を明記

▶会場・問合先
 大田文化の森運営協議会(〒143-0024中央2-10-1大田文化の森4階)
 ☎3772-0770 FAX3772-0704

さぼーとぴあへ行こう

イベント名	日時	定員	申込期間(必着)
1 ヨガ講座(6月)	6月25日(金) 午後6時～6時45分	抽選で10名	6月1～16日
2 アロマ講座～心と体をゆるめるセルフアロマケア～	6月26日(土) 午前10時30分～11時30分	抽選で8名	
3 ストレッチ講座	7月10日(土) 午後2時～3時	抽選で10名	6月1～30日
4 ヨガ講座(7月)	7月30日(金) 午後6時～6時45分		6月1日～7月19日
5 絵画講座～光の世界を描こう～	8月7日(土) 午前10時～正午		6月1日～7月28日

※134動きやすい服装 2申し込み時にアレルギー確認有り 5汚れてもいい服装、水彩絵の具セット持参
 ※10歳以下は保護者同伴。手話通訳希望は申し込み時にお伝えください
 ※講座中はマスクの着用をお願いします
 ▶対象 区内在住・在勤・在学の方(2中学生以上で、妊娠中でない方5小学1年生以上)
 ▶費用 2500円5300円
 ▶申込方法 問合先へ電話かFAX(記入例参照)
 ▶会場・問合先 さぼーとぴあ ☎5728-9434 FAX5728-9438



大田区の情報公開制度と個人情報保護制度

令和2年度の運用状況をお知らせします

1 情報公開制度とは

区が保有している公文書の開示を求める区民の皆さんの権利を保障し、区政情報の公開の推進を図るものです。法令や条例の規定により開示することができない情報や個人情報などを除き、開示を原則としています。

皆さんからの公文書の開示請求に応じて、令和2年度は下表のとおり決定しました。

実施機関	請求件数	決定内容(件数)				不服申立件数
		全部開示	部分開示	非開示	不存在	
区長	923	577	302	26	31	3
教育委員会	27	19	7	1	2	0
選挙管理委員会	2	1	1	1	0	0
監査委員	1	0	1	0	0	0
議会	12	1	10	1	1	0
合計	965	598	321	29	34	3

※1件の請求で決定が複数となる場合があるので、請求件数と決定件数は一致しません

●請求者内訳…区内在住者149名、区内法人・在勤者171名、利害関係者1名、任意的開示請求者644名(区外在住者、区外法人など)

※同一人が複数の請求を行っている場合があるため、請求者内訳は延べ人数です

●開示した主な公文書…調整計算図、耕地整理図、営業許可施設一覧、環境衛生施設業務台帳など

◎公文書・自己情報の開示請求は、当該公文書を管理している課などへお問い合わせください
手数料は無料です。ただし、写しの交付は費用負担があります。

◎決定に不服があるときは、「審査請求」をすることができます
学識経験者で構成した「大田区情報公開・個人情報保護審査会」へ諮問し、その答申を踏まえ、裁決します。ただし任意的開示の申出者は審査請求ができません。

◎「令和2年度公文書・自己情報開示請求運用状況」が閲覧できます
区政情報コーナーでご覧いただけます。情報公開・個人情報保護審議会の会議資料(電子計算処理に係る個人情報項目一覧を含む)も閲覧できます。

2 個人情報保護制度とは

区は事務の執行上、皆さんの個人情報を収集・保管・活用しています。皆さんの個人情報を保護するために、「大田区個人情報保護条例」を制定し、個人情報の収集の制限、目的外利用や外部提供の原則禁止、個人情報を電子計算組織に記録する際は「大田区情報公開・個人情報保護審議会」の意見を聴いた上で実施するなど、個人情報の適正な管理のために区が守らなければならない原則を定めています。

令和2年6月以降、新たに電子計算組織を利用するとした主な業務は右表のとおりです。「大田区情報公開・個人情報保護審議会」に意見を聴いた上で実施しています。

業務名	記録項目
大田区総合防災情報システムの導入	被災者の住所、氏名、生年月日、性別、被災状況など
妊婦面接予約システムの構築	メールアドレス、住所、氏名、生年月日、電話番号、妊娠週数、出産予定日、母子健康手帳の有無

●自己情報の開示請求などができます

区が保有している個人情報について、本人が開示や訂正を求めることができます。皆さんからの自己情報開示請求に応じて、令和2年度は下表のとおり決定しました。なお、法令などの規定により請求に応じられないことがあります。請求のときは、本人であることを確認するため必ず身分証明書などを提示していただきます。

請求件数	決定内容(件数)					不服申立件数
	全部開示	部分開示	開示請求に応じられない	訂正請求に応じられない	不存在	
291	168	105	0	0	18	3

●開示した主な文書…介護認定審査会資料、住民票の写し等交付申請書、巡回相談報告書など



自分で守ろう!個人情報

- SNSやブログなどに、不用意に個人情報を書き込まない
- 不審なメール・WEBサイトは閲覧しない
- パスワードは推測されにくいものとし、使い回さない
- 事業者などに個人情報を提供するときは、利用目的や管理体制を確認する

▶問合先 総務課情報セキュリティ対策担当
☎5744-1150 FAX5744-1505

東京2020大会目前! イベントを開催します! 開幕まであと50日!

ホストタウン フレーム切手を

6月1日から区内の郵便局で販売します!

大田区はブラジルのホストタウンです。これまでの合宿では、公開練習や学校訪問などさまざまな交流をしてきました。大会に向けブラジル選手を応援する気運を盛り上げるため、日本郵便株式会社と連携し、「大田区×ブラジル連邦共和国 ホストタウン フレーム切手」を数量限定で販売します!



※「フレーム切手」は、日本郵便株式会社の登録商標です

大田区×読響スペシャルコンサート!

パラリンピックを契機に、障がいに対する理解を深め、人々の多様な在り方を相互に認め合える共生社会を育むきっかけとするため、読売日本交響楽団によるコンサートを開催します。過去大会の映像とともに、管弦楽の力強い演奏をお楽しみください。

▶日時 7月17日(土)午後2時~3時30分

▶会場 アプリコ

▶申込方法 区HPから申し込み ※6月9日から受け付け



▶詳細はコチラ

聖火リレー

ミニセレブレーション観覧者募集

聖火リレーの出発のセレモニー。感染症対策のため、事前予約制です。観覧を希望する方は事前にお申し込みください。

▶対象 区内在住・在勤・在学の方(グループの場合は全員)

▶日時 7月21日(水)午後3時ごろから

▶会場 大森ふるさとの浜辺公園

▶定員 抽選で100名

▶申込方法

6月1~21日に区HPから申し込み

※グループでの申し込みは4名まで



▶詳細はコチラ



聖火リレートーチが大田区にやってきます!

ぜひご覧ください!

都内全62区市町村で、東京2020オリンピック・パラリンピック聖火リレートーチの巡回展示が行われています。間近で聖火リレートーチをご覧になれる貴重な機会です!

▶展示期間 6月14日(月)・15日(火)午前9時~午後5時

▶会場 区役所本庁舎3階

※6月10~16日は企画展も行います

聖火リレー走行に伴う交通規制

7月21日(水)午後2時45分ごろ~5時15分ごろ

▶詳細は区HPをご覧ください!



▶問合先 スポーツ推進課東京オリンピック・パラリンピック推進担当

☎5744-1189 FAX5744-1539

はじめよう フードドライブ!

ご家庭で眠っている
“もったいない”食品
をお持ちください



ご家庭でまだ食べられるのに利用されていない食品を福祉団体・施設などに寄付します。

対象品目や禁止品目は、チラシ(区施設で配布)、問合先HPをご覧ください。

▶対象賞味期限 ①令和3年8月以降②9月以降

▶日程・会場

①6月14日(月)~18日(金)午前8時30分~午後5時=環境計画課、池上・嶺町・羽田・矢口特別出張所

②6月26日(土)・27日(日)正午~午後4時=グランデュオ蒲田3階東西連絡通路(西蒲田7-68-1)

▶問合先

①環境計画課計画推進・温暖化対策担当 ☎5744-1625 FAX5744-1532

②(社)大田区社会福祉協議会 ☎3736-5555 FAX3736-5590



▶①詳細はコチラ



▶②詳細はコチラ

最大被害想定(※)として大田区の約60%のエリアで洪水や高潮による浸水の可能性があり、場所によっては浸水後に水が引くまで4週間以上かかる場合があります。いざという時に適切な行動が取れるよう事前に準備をしておきましょう。

※平成27年の水防法の改正に伴う「想定し得る最大規模の降雨」などによる浸水の想定

区の助成制度を使って、自宅も災害対策しませんか

●風水害に備える

雨や風が強くなってからの対策は危険です。日頃から家屋の点検をしておきましょう。

屋根や壁の改修に住宅リフォーム助成を活用できます

区内に主たる事業所(本社)がある中小事業者にはリフォーム工事を発注する場合、工事費用の一部を助成します。

※工事開始前に仮申請の手続きが必要です

▶対象

防災・防犯対策、バリアフリー化など区が定める助成対象工事
今年度から追加 玄関周りの水場の確保や、居室内の換気機能の向上などコロナ禍における新しい生活様式への対応工事

※助成金の額は工事内容により異なります

▶問合せ先 建築調整課住宅担当

☎5744-1343 FAX5744-1558



詳細はコチラ

屋根

☑瓦やトタンのひび割れ・ずれはないか、アンテナはしっかり固定されているか

窓ガラス

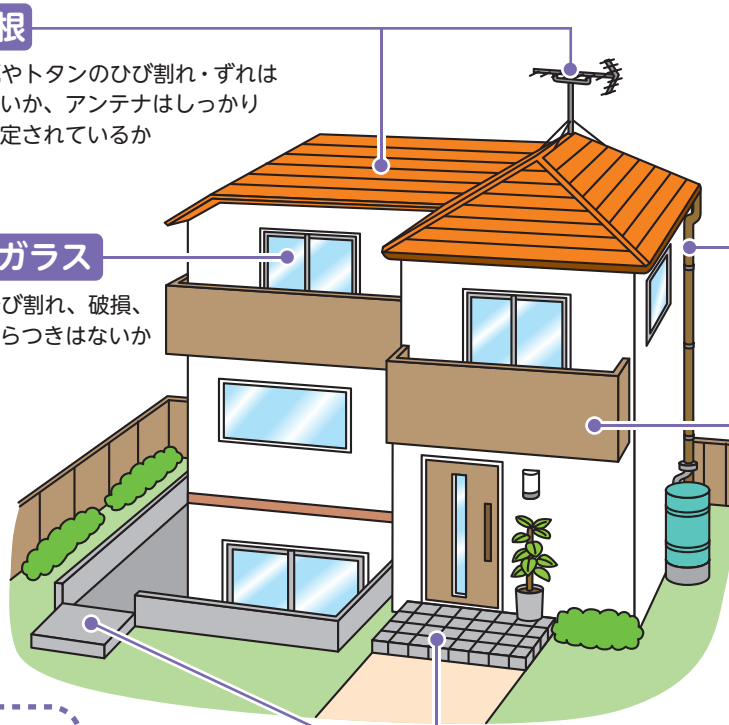
☑ひび割れ、破損、ぐらつきはないか

雨どい

☑継ぎ目の外れ、破損、落ち葉などの詰まりはないか

ベランダ・外壁

☑壁に亀裂はないか、飛散の危険が高いものは室内へ



敷地が低い場合や地下室、半地下の浸水防止

☑地下室の設計時に以下のように工夫しましょう

- 半地下や地下の玄関には、道路面より少し高く階段を設ける
- 半地下や地下の駐車場には、「止水板」を設置する
- 地下室の電源コンセントは壁の高い位置に配置する、地下室専用の分電盤を設ける
- 地下室、半地下、道路より低い敷地からの排水は、ポンプ設備を設ける必要があります。ポンプは弁がついていて、下水からの逆流を防ぐことができるものを選びましょう

▶問合せ先 建築審査課建築審査担当 ☎5744-1388 FAX5744-1557

●浸水軽減に向けて工事費の一部を助成します

雨水タンク(雨水貯留槽)や雨水浸透施設設置についてはコチラ



私道排水設備についてはコチラ



▶問合せ先 建築調整課地域道路整備担当 ☎5744-1308 FAX5744-1558

土のうを準備

浸水防止には土のうが有効です。区では無料で土のうを配布しています(配布した土のうは回収していません)。台風や大雨が予想される場合は、土のうが不足することがあるため、日頃から準備をお願いします。



詳細はコチラ



▶問合せ先 地域基盤整備第一課 ☎5764-0631 FAX5764-0633
 地域基盤整備第二課 ☎5713-2007 FAX5713-2009
 地域基盤整備第三課 ☎3726-4303 FAX3726-4318

●がけ崩れのリスクに備える

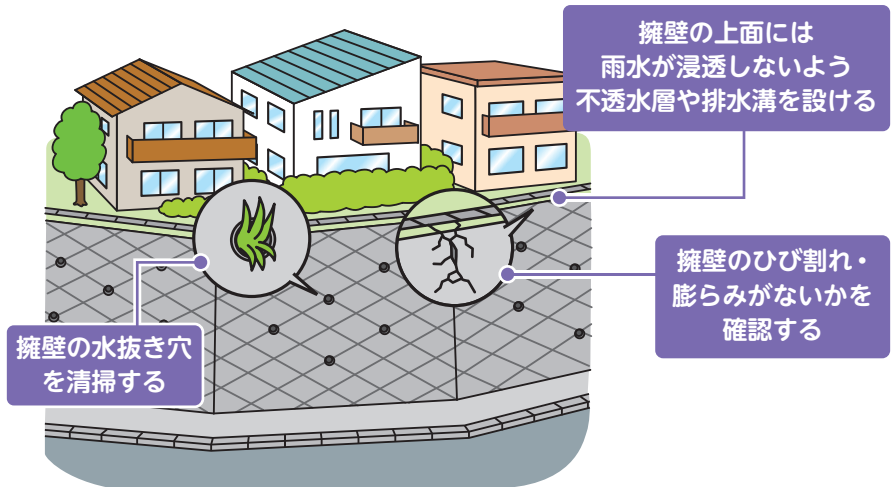
がけ・擁壁の所有者や管理者は、がけ崩れが起こらないよう日頃から点検や整備をしましょう。

がけや擁壁の整備工事に助成制度を活用できます

詳細はコチラ▶



▶問合せ先 がけや擁壁の相談について=建築審査課構造審査担当 ☎5744-1389 FAX5744-1557
 整備工事の助成について=防災まちづくり課耐震改修担当 ☎5744-1349 FAX5744-1526



「マイ・タイムライン」を作ろう

「マイ・タイムライン」とは、いざというときに落ち着いて行動するために、あらかじめ、自身や家族のとるべき行動について「いつ」「誰が」「何を」を時系列に整理した個人の避難行動計画です。



詳細はコチラ

●誰でも簡単に作成できる!

ご自身の避難行動計画である「マイ・タイムライン」を時系列で整理できるツールの「逃げキッド」を問合せ先で配布しています。1人でも作成できるよう、分かりやすく解説しています。

●「マイ・タイムライン」講習会

「マイ・タイムライン」の作成をお手伝いする講習会も行っています。詳細は区HPをご覧ください。



災害情報を発信しています

●区からの情報をキャッチ!

緊急時にはメールやSNSでも情報を発信します。事前にご登録ください。

安全・安心
メール



登録はコチラ

Twitter



フォローはコチラ

LINE



友だち登録はコチラ

▶問合せ先 防災危機管理課防災危機管理担当 ☎5744-1236 FAX5744-1519

●大田区防災ポータルサイト・防災アプリを公開予定

いつ起こるか分からない災害に備えられるよう、より分かりやすく、災害に関する情報を届けるために「大田区防災ポータルサイト」「大田区防災アプリ」を準備しています。発災時における避難所の開設状況や、区からの避難情報などを、確認することができます。いざという時に適切な行動をとれるよう、ぜひご活用ください。※本サイト、アプリの公開時期については区HPなどでお知らせします



地域健康課からのお知らせ

※申し込み・問い合わせは催しごとに記載の地域の地域健康課へ
 ※会場の記載がないものは地域庁舎で ※費用の記載がないものは無料

地域健康課業務係

- 大森(〒143-0015大森西1-12-1) ☎5764-0661 FAX5764-0659
- 調布(〒145-0067雪谷大塚町4-6) ☎3726-4145 FAX3726-6331
- 蒲田(〒144-0053蒲田本町2-1-1) ☎5713-1701 FAX5713-1509
- 菟谷(〒144-0033東菟谷1-21-15) ☎3743-4161 FAX6423-8838

大森

ハッピーママ大森(4日制)

イヤイヤ期のお子さんへの対応を学びます。

- 1歳6か月～3歳未満のお子さんの保護者
- ※今回初めて参加し、4日間参加できる方に限ります
- 7月6・13・20・27日(火)午前9時30分～11時
- ※受け付けは午前9時10分～9時20分
- 先着10名
- 6月8日から電話で。保育有り(未就学児先着15名)

蒲田

ハッピーママ～ヤンチャ盛り!イヤイヤ期!心の育ちと親育ち～(2日制)

- 子育ての話とグループワーク
- 初めてのお子さんが1歳6か月～2歳未満の母親で2日間参加できる方
- 7月5・12日(月)午前10時～11時30分
- 先着10名
- 6月1日から電話で。保育有り(未就学児先着10名)

土曜両親学級(オンライン)

講義「両親での子育て」、沐浴のデモンストレーションなど、出産・育児についてオンラインで学ぶ講座です。

- 区内在住のおおむね妊娠5～9か月で、パートナーとオンライン(ZOOM)で参加できる方
- 7月10・17日(土)
- ※午前の部(午前10時～11時40分)、午後の部(午後1時30分～3時10分)
- 区HPで



詳細はコチラ

シニア世代の食生活講座(個別相談)

- 簡単にできるレシピの紹介もします。
- 65歳以上の方
- 7月14日(水) 午前9時～11時
- 先着6名
- 電話で



7月の健診と健康相談



詳細はコチラ

事業名	対象、内容、日時など		
乳幼児	4か月児健康診査	○お子さんの受診日などは、区HPをご覧ください、地域健康課へお問い合わせください	
	1歳6か月児健康診査	○該当者には郵便でお知らせします	
	3歳児健康診査	○健康診査は、乳幼児の発育状態などの診査、必要に応じ保健・心理・歯科・栄養相談を行います	
	歯科相談*	3歳未満(障がいのあるお子さんは就学前まで)を対象に歯科相談	
	栄養相談*	離乳食の進め方や、幼児食の量・内容などの相談	
大人の食事相談*	大森	7月6日(火)午前・21日(水)午後	○午前=午前9時～正午 ○午後=午後1時30分～4時
	調布	7月2日(金)・15日(木)午後	
	蒲田	7月5日(月)午前・13日(火)午後	
	菟谷・羽田	7月6日(火)・29日(木)午後	
精神保健福祉相談*	こころの健康、思春期、認知症、アルコールなどの問題で悩んでいる方とその家族		

*は地域健康課に予約が必要です ※健康に関する相談はいつでも受け付けています

健康便り

6月は食育月間です

大人が必要な野菜の摂取量は1日350gです。6月が旬の野菜は、いんげん、ズッキーニ、なす、トマトなどです。「おうちごはん」に野菜を一皿プラスし、生活習慣病を予防しましょう。

健康づくり課健康づくり担当 ☎5744-1683 FAX5744-1523



予防接種のお知らせ

- 小学5年生のDT(ジフテリア破傷風二種混合)予防接種
- 予診票を6月中に郵送します。
- 感染症対策課感染症対策担当 ☎5744-1263 FAX5744-1524

講演

「こども虐待について一緒に考えてみませんか？」

- 8月14日(土)午後2時～3時30分
- 消費者生活センター
- 先着50名
- 問合せ先へ電話。7月28日締め切り。保育有り(1歳6か月以上の未就学児先着4名)
- 健康医療政策課地域医療政策担当 ☎5744-1264 FAX5744-1523

あなたの力を貸してください!

災害時の医療職ボランティア大募集!!

区では震度6弱以上の地震の際、病院の門前などに緊急医療救護所などを開設し、トリアージ(傷病者の優先順位づけ)や軽症者への処置を行います。また、避難所では各種衛生活動(口腔ケアや妊産婦・新生児へのケアなど)を行います。災害時に一人でも多くの命を救うためには、医療職ボランティアの力が重要です。

- ▶対象 看護師・准看護師、保健師、助産師、歯科衛生士、柔道整復師、救急救命士の有資格者で区内や近隣区市に在住・在勤・在学の方
- ※就労経験は問いません
- ▶活動内容 救護所での医療救護活動、避難所での保健衛生活動(適宜研修や訓練有り)
- ▶損害補償 大田区の補償制度を適用
- ※ボランティアのため無償での活動となります
- ▶問合せ先 健康医療政策課地域医療政策担当 ☎5744-1264 FAX5744-1523



インフォメーション

新型コロナウイルス感染症に関するお知らせ

大田区における新型コロナウイルス感染症対策については、区HPをご覧ください。



詳細はコチラ

相談窓口

- 症状がある・感染が疑われる方/新型コロナ受診相談窓口
- 東京都発熱相談センター(24時間対応) ☎5320-4592
- 大田区相談センター(平日、午前9時～午後5時) ☎5744-1360 FAX5744-1524
- 感染への不安のある方
- 東京都新型コロナコールセンター(午前9時～午後10時 土・日曜、休日も対応) ※多言語(英・中・ハングル)による相談も可 ☎0570-550571 FAX5388-1396

区の世帯と人口

令和3年5月1日現在

- 世帯数...400,837世帯
- 総人口...733,729人
 日本人人口...709,973人(男...352,559人 女...357,414人)
 外国人人口...23,756人(男...11,302人 女...12,454人)
- 面積...61.86km²

11ch シティーニュースおおた 6月

- 1～15日... 区の新型コロナウイルス対策・ワクチン接種
- 16～30日... 風水害対策
- 放送 ケーブルテレビのJ:COMチャンネル 大田とITSCOMで毎日放送! YouTubeでも発信しています。



YouTube

今月の区報は

- 6月11日号 特集 特殊詐欺対策
- 6月21日号 特集 川瀬巴水一心に染み入る癒しの風景
- 11日号・21日号は新聞折込か駅広報スタンド、区施設、公衆浴場、セブンイレブンで配布。配送サービス(外出困難などの要件有り)も行っていきます。

ありがとうございます
あたたかい善意

- ◆区政のために
- 株式会社飯村工務店建友会= 100,000円
- ◆子ども生活応援基金へ
- フィット電装株式会社= 1,000,000円

- ◆日本赤十字社の災害義援金・救援金を受け付けています
- 各災害義援金・救援金情報、寄付者の氏名・団体名などは区HPに掲載しています。

受けよう検診！つくろう健康！

区では、職場などで検診機会のない区民の方を対象に、各種がん検診などを行っています。40歳以上の方と⑤・⑬の対象の方には検診の案内を、それぞれ6月中旬～下旬に郵送します。詳細は区HPをご覧ください。

- ▶対象 下表参照。対象年齢は令和3年4月1日から令和4年3月31日までの誕生日における年齢
- ▶費用 自己負担有り(⑩・⑬を除く)。医療機関でお支払いください
- ※生活保護か中国残留邦人等支援給付受給中の方は自己負担免除
- ▶申込方法 実施医療機関へ直接申し込み。6月25日から予約受け付け
- ▶問合先 健康づくり課健康づくり担当 ☎5744-1265 FAX5744-1523

検診(健診)名	対象年齢など	◎自己負担額	実施期間
①胃がん検診(エックス線検査)	40歳以上	1,000円	7月1日～ 令和4年2月28日
②胃がん検診(内視鏡検査)	50歳以上	1,500円	
③肺がん検診	40歳以上	500円 ◆かくたん検査：+500円	
④大腸がん検診	40歳以上	200円	
⑤子宮頸がん検診	20歳以上の女性	偶数年齢=500円 ◆体がん検診：+500円 奇数年齢=2,000円 ◆体がん検診：+2,000円	
⑥乳がん検診	40歳以上の女性	偶数年齢=500円 奇数年齢=4,000円	
⑦喉頭がん検診	40歳以上(喫煙などの受診要件有り)	500円	

検診(健診)名	対象年齢など	◎自己負担額	実施期間
⑧眼科(緑内障等)検診	40・45・50・55・60・65・70歳	500円	7月1日～12月31日
⑨前立腺がん検診※	60・65・70歳の男性	無料	6月1日～ 令和4年3月31日
⑩B型・C型肝炎ウイルス検診※	40歳以上で過去に未受診の方		
⑪39歳以下基本健康診査	18～39歳	1,400円	7月1日～12月31日
⑫骨粗しょう症検診	40・45・50・55・60・65・70歳の女性	500円	7月1日～ 令和4年2月28日
⑬成人歯科健康診査	20・25・30・35・40・45・50・55・60・65・70・76・80歳	無料	7月1日～ 令和4年1月31日

◆=医師が必要と判断した場合のみ実施します
 ※=特定健診などを受ける方で希望する場合は同時に受診してください
 ◎=自己負担金免除の対象要件が一部変更となります。詳細は検診案内をご覧ください

今から始める 健康づくり キラリ☆健康おた

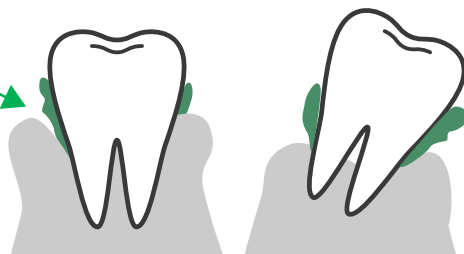
Vol.34

お口のケアは
全身のケアに
つながる!

歯肉に何かしらの異常がある日本人は約70%に達し、特に働き盛りの中高年の80%が歯周病にかかっているといわれています。令和元年度の大田区の成人歯科健康診査の結果では、受診者のうち、進行した歯周病の方は、30歳代で半数おり、年齢が上がると徐々に増加します。



「歯周病」は、歯の周囲の歯垢(プラーク)の中に含まれる細菌(歯周病菌)が引き起こす病気です。歯周病が進行してくると、歯と歯肉との間に溝ができます。この溝を「歯周ポケット」と呼びます。



健康な歯肉の隙間は、1～2mmですが、4mm以上の溝(歯周ポケット)があると、歯周病が進行してきているため、精密検査や治療が必要となります。

歯周病が全身に与える影響

歯周病菌が血管内に入り込み、糖尿病や心不全、動脈硬化などさまざまな病気に影響を及ぼします。特に、歯周病は、糖尿病の合併症の一つで相互に関係があります。



歯周病を予防することは、単に口の健康を維持するだけでなく、全身の健康を維持することにつながります。毎日のセルフケアと、歯科医による定期的なプロケアが大切です。丁寧な歯磨きを心がけ、お口のことを相談できる「かかりつけ歯科医」を持ちましょう。

次のような症状があったら、歯周病の可能性あります。歯科医療機関で相談をしてみましょう。

- 朝起きたときに、口の中がネバネバする
- 歯磨きのときに出血する
- 硬いものが噛みにくい
- 口臭が気になる
- 歯肉がときどき腫れる
- 歯肉が下がって、歯と歯の間に隙間ができてきた
- 歯がグラグラする

みる・きく・まなぶ

区民のひろば

掲載の催しは区の主催ではありません。ご自身の責任で参加してください。

●=参加費など ㊦=申込先か問合先 ※費用の記載がないものは原則無料

- 掲載申し込み=催し名、サークル名、日時、場所、講師名、費用、問合先の氏名・〒住所・電話番号・区報6月1日号の感想(最も関心があった記事、1面の感想など)を明記し、〒144-8621大田区役所広聴広報課「区民のひろば」係へ
- 締切=掲載月2か月前の15日必着
- 開催日や申込締切日が1～9日までのものは前月の1日号、10日以降のものは当月の1日号(1月のみ1～14日のものを12月1日号、1月15日～2月9日のものを1月11・21日号)に掲載します。
- 掲載できないもの①営利目的や売名目的、講師が主催する教室と認められるもの②政治・宗教関係③同一の人物が団体で、前回の掲載から6か月経過していない催し④会員の募集が目的のものなど ※令和3年8月1日号に掲載する場合、次に掲載できるのは2月1日号です
- 紙面の都合で全てを掲載できない場合があります。
- サークル会員募集=今年度は申し込みを10月1日から受け付けます。締め切りは、11月30日必着です。令和4年3月21日号にまとめて掲載します。

◆ご近所でハワイの風を感じてみませんか?フラダンス初心者向け体験会
 6月11・18日①午前10時～11時15分 ②午前11時30分～午後0時45分、鶴の木駅近くの会場で。先着各5名。電話で☎500円 ㊦草野☎090-9326-1890
 ◆ウクレレ無料体験会
 シニア、初心者可。6月11・13・16・18・19・23日、午後2時30分～4時30分、大田文化の森で。先着各4名(1人1回まで)。電話で㊦松尾☎070-4410-2318

◆行政書士・税理士・司法書士・社会保険労務士合同無料相談会
 相談全般・遺言書・相続税・登記・助成金など。6月27日(日)午前10時～午後4時、萩中集会所で。電話で㊦野武☎090-4521-9336
 ◆将棋を覚えよう
 6月13・27日、7月4日、午後1時～5時、羽田地域力推進センターで。当日会場へ☎090-8487-0447服部
 ◆クラシックギター基礎講座(3日制)
 クラシックギター持参。6月15・22・29日、午後7時～9時、萩中一丁目の会場ほかで。先着10名。6月14日

までに電話で☎500円(3回分)㊦坂田☎3744-0978
 ◆真向法体操無料体験会
 股関節中心のストレッチ。6月23日(水)午前10時～11時、田園調布せせらぎ館で。先着10名。電話で㊦開米(かいまい)☎090-8315-4921
 ◆おたの街コン「愛に恋」
 おおむね25～50歳の男性とおおむね20～45歳の女性。弁当と飲み物付き。7月3・10日、午後6時～8時、蒲田駅近くの会場で。抽選で各18名。6月18日までに電話で☎5,000円㊦熊登御堂(くまのみどう)☎080-3414-4424



6～9月は光化学スモッグの発生しやすい時期です

光化学スモッグにより目やのどの痛み、頭痛や吐き気などの症状が出る場合があります。気管支ぜん息の既往歴のある方や乳幼児、高齢者などは影響を受けやすいので特に注意が必要です。

光化学スモッグ注意報などが発令されたら

屋内へ入りましょう。また、窒素酸化物の排出量を少なくするため、できるだけ自動車での外出を控えましょう。

目がチカチカしたり、のどに痛みを感じたときは

屋内に入り洗眼やうがいをしてください。光化学スモッグの影響と思われる場合は、地域健康課(6面参照。土・日曜、休日は東京都保健医療情報センター☎5272-0303、FAX5285-8080)へ連絡してください。

光化学スモッグに関する情報

区の防災行政無線やHPなどでお知らせします。東京都の光化学スモッグに関する情報は、東京都環境局HPで閲覧できます。

- 東京都の情報
- テレホンサービス ☎5640-6880
- 環境局HP <https://www.kankyo.metro.tokyo.lg.jp/>
- インターネットによる緊急時情報(パソコン・携帯電話共通) <https://www.ox.kankyo.metro.tokyo.lg.jp/>

▶問合せ先 環境対策課環境調査指導担当 ☎5744-1367 FAX5744-1532

新型コロナワクチン接種のお知らせ

6月1日以降、個別接種(区内の200以上の医療機関)の予約を順次受け付けます

高齢(65歳以上)の方へ集団接種(区施設9か所)が始まっていますが、6月1日以降、お近くの医療機関やかかりつけ医でも順次予約できます。接種は6月7日以降開始します。接種会場など詳細は区HPをご覧ください。

▶予約方法 大田区新型コロナワクチン接種コールセンター(☎6629-6342)へ電話か大田区予約受付システム(<https://v-yoyaku.jp/131113-ota>)から予約



予約はコチラ



詳細はコチラ

優先接種のお知らせ

①60～64歳の方②16～59歳で基礎疾患を有する方③16～59歳で高齢者施設などの従事者には優先的に接種券をお送りします。①の方は申請不要ですが、②③の方は次のとおり申請により優先的にお届けします。接種券の送付は7月下旬の予定です。接種券到着後、予約してください。

基礎疾患を有する方

▶申請期間 6月25日まで

▶申請方法 ①電子申請 ②大田区新型コロナワクチン接種コールセンターに電話 ③依頼票を郵送する

※電子申請の方法と依頼票の様式は区HPをご確認ください

▶対象 16～59歳の基礎疾患を有する方

●以下の病気や状態で、通院・入院している方

- 1 慢性の呼吸器の病気 2 慢性の心臓病(高血圧を含む) 3 慢性の腎臓病 4 慢性の肝臓病(肝硬変など)
- 5 インスリンや飲み薬で治療中の糖尿病かほかの病気を併発している糖尿病
- 6 血液の病気(鉄欠乏性貧血を除く) 7 免疫の機能が低下する病気(治療中の悪性腫瘍を含む)
- 8 ステロイドなど、免疫の機能を低下させる治療を受けている
- 9 免疫の異常に伴う神経疾患や神経筋疾患
- 10 神経疾患や神経筋疾患が原因で身体の機能が衰えた状態(呼吸障害など) 11 染色体異常
- 12 重症心身障害(重度の肢体不自由と重度の知的障害が重複した状態) 13 睡眠時無呼吸症候群
- 14 重い精神疾患(精神疾患の治療のため入院している、精神障害者保健福祉手帳を所持しているか、自立支援医療(精神通院医療)で「重度かつ継続」に該当する場合)や知的障害(療育手帳を所持している場合)

●基準(BMI30以上)を満たす肥満の方

以下の方は申請不要です

身体障害者手帳、愛の手帳、精神障害者保健福祉手帳の再交付日・交付日が令和3年7月1日以前で、以下の方は、区で対象者を把握していますので、申請は不要です。

- ①身体障害者手帳を所持しており、心臓・呼吸器・腎臓・肝臓機能障害がある(※1)
- ②愛の手帳か精神障害者保健福祉手帳を所持している(※1)(※2)
- ③自立支援医療費助成で「重度かつ継続」に該当する

※1 1～4級の等級は問いません
※2 令和3年7月1日時点で有効期限が切れていないこと



詳細はコチラ

高齢者施設などで従事している方

対象となる施設の種類は区HPをご確認ください。

▶対象 区内在住の16～59歳の方で、高齢(65歳以上)の方へのサービスを提供する施設などの従事者

※区外にある施設に従事する方も含む

▶申請方法 電子申請

※施設が取りまとめて申請した場合、個人での申請は不要です

▶申請期間 6月15日まで

※施設からの申請は締め切りました

▶接種場所 集団接種会場か区内の医療機関



詳細はコチラ

証明書について

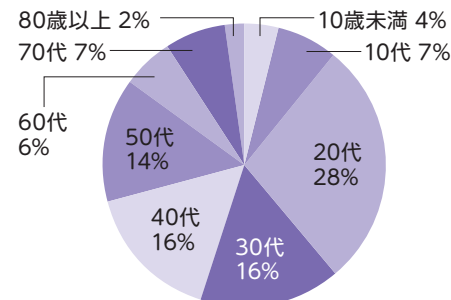
接種には、優先接種の対象である高齢者施設に従事していることの証明書が必要です。高齢者施設は、接種を希望する従事者に「証明書」を発行してください。

▶問合せ先 大田区新型コロナワクチン接種コールセンター ☎6629-6342 FAX5744-1574(月～土曜、午前8時30分～午後5時15分 ※休日を除く)

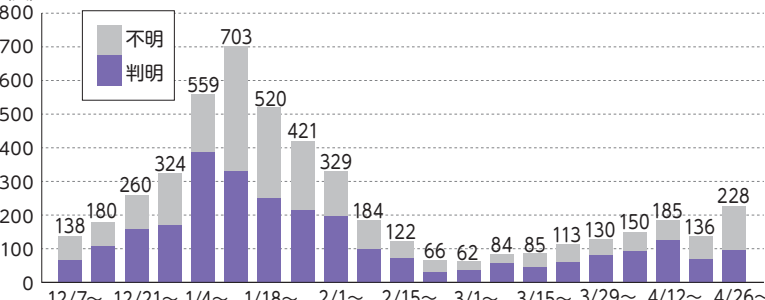
区内新型コロナウイルス感染症情報

令和3年5月6日時点 ●累計陽性者数 7,405名 ●回復者数 6,855名

●区内陽性者の年代別割合(4月1～30日)



●区内の感染経路別陽性者数の推移(数字は1週間ごとの陽性者数)



●4月の区内の傾向と課題

- 3月と比べて20～50代の陽性者の割合が増加しています。
- 3月の陽性者が436名、4月の陽性者が779名であり、陽性者数が増加しています。
- 感染を拡大させないためにも、感染予防対策(マスク・手洗い・消毒・換気)の徹底をしましょう。



感染者情報の詳細はコチラ

▶問合せ先 大田区新型コロナウイルス感染症対策本部(防災危機管理課) ☎5744-1235 FAX5744-1519