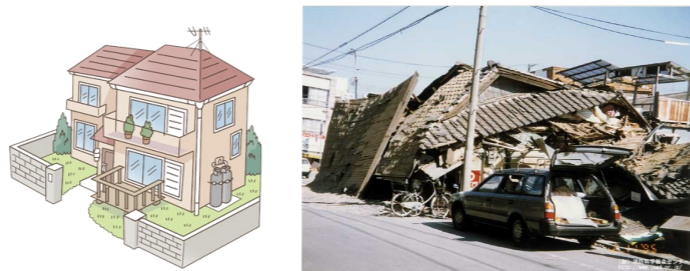


~やってみよう！耐震チェックとブロック塀の確認~

阪神淡路大震災で亡くなった人の約9割が、家屋の倒壊や倒れた家具の下敷きになった圧死でした。また、平成30年に発生した大阪府北部地震では、ブロック塀の倒壊で人命が失われました。

突然の大きなゆれから命を守るポイント

- ① 家屋の耐震補強
- ② ブロック塀の改修
- ③ 家具の転倒防止策



出典：(一財)消防防災科学センター「災害写真データベース」

建物のチェックポイント(昭和56年5月以前に建てられた建物)

建物の平面はどのような形ですか？

建屋の平面形状がLの字・Tの字など複雑な平面である。



劣化状況はどうですか？

- 土台が腐ったりシロアリの被害が発生している。
- コンクリートの基礎にひび割れがある。
- 外壁にひび割れがある。

壁の配置はバランスが取れていますか？

- 2階外壁の直下に1階の壁が無い。
- 1階外壁の東西南北各面の内、壁が全くない面がある。

一つでも該当する場合は耐震診断を！！



出典：誰でもできるわが家の耐震診断

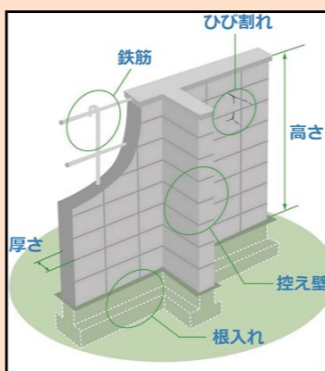
監修：国土交通省住宅局 編集：財団法人 日本建築防災協会

ブロック塀のチェックポイント

ブロック塀について、安全性をチェックするためのポイントをいくつかご紹介します。あくまでも目安ですが、ご自宅のブロック塀の安全性の確認にお役立てください。

- 塀の高さは地盤面から2.2m以下である。
- 塀の厚さは10cm以上である。
- 控え壁がある
- コンクリート基礎がある。
- 塀に傾き、ひび割れなどはない。

一つでも該当しない項目がある場合は助成金で改修を！(通学路等に面する塀が対象)



わが家の耐震やブロック塀に危険性があると思ったら、下記担当まで連絡してみよう！もしかしたら改修の助成金が利用できるかも！

〇耐震診断および耐震改修・ブロック塀改修の助成 問い合わせ先
防災まちづくり課耐震改修担当 TEL：03-5744-1349 FAX：03-5744-1526



次回の発行に向け、質問や記事にしてほしい内容がありましたら、矢口特別出張所までご連絡ください。

YBTは、矢口地区の防災情報紙として年2回発行予定です。

YBTでは、防災に関する最新情報や地域情報を掲載しますので、災害に備えてご活用ください。

略して
YBT

Y aguchi Bousai T alk

~YBT第6号~ ホームページにてバックナンバー公開中!

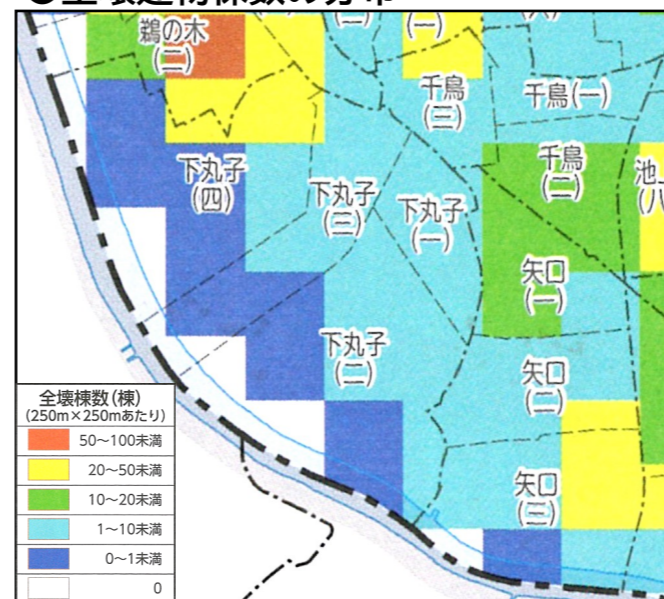
前回発行のYBT第5号(令和5年7月19日発行)では、土嚢や防災アプリについて紹介しました。過去のYBTは矢口特別出張所でお配りしております。



矢口地区の震災被害想定

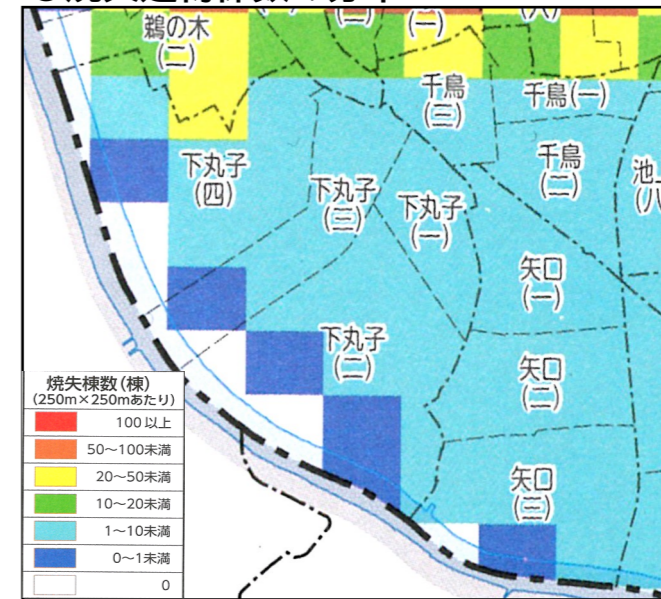
令和5年3月に大田区防災ハザードマップが改訂されました。改定内容の1つとして、都心南部直下地震における被害想定が新たに掲載されています。ご自宅や、よく行く場所を確認してみましょう。

●全壊建物棟数の分布



↑矢口地区は、全壊する建物棟数が「0~1未満」、「1~10未満」の他に、「10~20未満」、「20~50未満」と想定される地域があります。また、半壊する建物が区内で15,000棟想定されています。

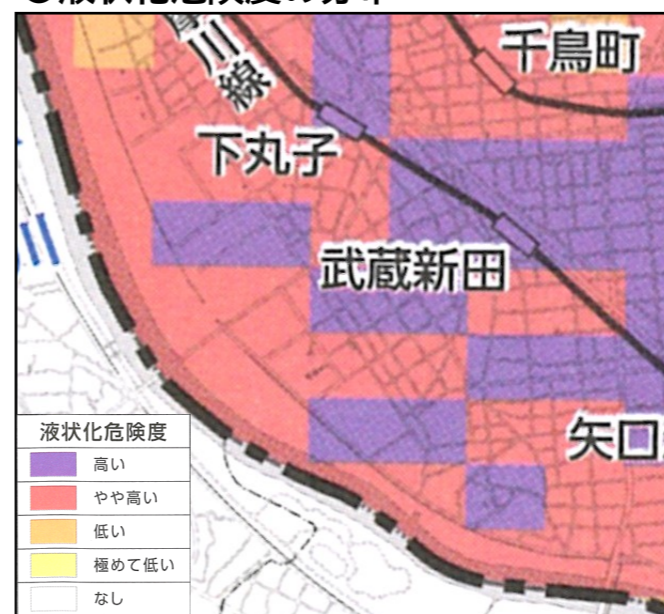
●焼失建物棟数の分布



↑矢口地区は、焼失する建物棟数が「1~10未満」の地域が多いですが、一部「10~20未満」、「20~50未満」と想定される地域があります。また、風向きや風の強さによっては、延焼火災が発生する可能性があります。

※都心南部直下地震が冬の夕方に発生し、風速8m/sの風が吹いていることを前提としています。

●液状化危険度の分布



↑矢口地区は、液状化危険度が「高い」もしくは「やや高い」となっている地域が多いです。

※都心南部直下地震(M7.3)を想定地震としています。

液状化とは？

地下水を含む地盤が、強いゆれによって泥水のような現象です。地盤の上の建物を傾かせたり、沈ませたりします。



※上記の想定は、東京都が公表した「首都直下地震等による東京の被害想定(令和4年5月25日)」より、「揺れ・液状化・急傾斜地崩壊による建物被害」、「火災による建物被害」、「予想される液状化危険度」の分布を示したものです。

No.	AEDが設置されている施設	場所・使用可能時間
1	下丸子高齢者在宅サービスセンター(下丸子4-25-1)	1階機能訓練室(壁) 月~土 9:00~17:45
2	下丸子四丁目児童館(下丸子4-25-1)	事務室 月~金8:30~18:15/土8:30~17:15
3	たまがわ高齢者在宅サービスセンター(下丸子4-23-1)	正面玄関(壁) 全日 24時間
4	セブンイレブン大田区下丸子4丁目店(下丸子4-19-13)	店舗内 店舗の営業時間内
5	下丸子公園事務所(下丸子4-21-2)	1階事務室内 月~日 8:00~17:15
6	セブンイレブン下丸子駅前店(下丸子3-8-11)	店舗内 店舗の営業時間内
7	セブンイレブン大田区下丸子3丁目店(下丸子3-2-17)	店舗内 店舗の営業時間内
8	大田区民プラザ(下丸子3-1-3) ※R6年6月まで休館予定のため使用不可	B1ロビー階段下壁 月~日 9:00~22:00
9	千鳥児童館(千鳥3-11-7)	事務室入口 月~金9:00~18:00/土8:30~17:00
10	こども発達センターわかばの家(千鳥3-7-5)	1階ロビー 月~土 8:30~17:15
11	千鳥保育園(千鳥1-1-25)	事務室内 月~土 7:15~18:15
12	セブンイレブン大田区千鳥町駅前店(千鳥1-20-4)	店舗内 店舗の営業時間内
13	千鳥小学校(千鳥2-5-1)	正面玄関 柱 月~金7:30~22:00/土日8:30~22:00
14	セブンイレブン大田区千鳥2丁目店(千鳥2-21-8)	店舗内 店舗の営業時間内
15	ヴィラムサシノ(矢口1-6-9)	玄関ホール 全日 24時間
16	矢口西小学校(下丸子1-7-1)	1階主事室前 月~金7:30~22:00/土日8:30~22:00
17	セブンイレブン大田区下丸子ガス橋通り店(下丸子3-27-12)	店舗内 店舗の営業時間内
18	多摩川ガス橋緑地駐車場料金所(下丸子3-30先)	駐車場管理棟 全日 24時間
19	セブンイレブン大田区下丸子1丁目店(下丸子1-18-1)	店舗内 店舗の営業時間内
20	下丸子図書館(下丸子2-18-11)	入口左側の柱 月~日8:30~19:00
21	セブンイレブン下丸子多摩堤通り店(下丸子2-28-3)	店舗内 店舗の営業時間内
22	下丸子保育園(下丸子2-20-15)	事務室内 月~土 7:15~18:15
23	下丸子児童館(下丸子2-20-15)	3階事務室内 月~金8:30~18:15/土8:30~17:15
24	矢口中学校(下丸子2-23-1)	1階主事室内 月~金7:30~22:00/土日8:30~22:00
25	セブンイレブン大田区矢口店(矢口2-17-28)	店舗内 店舗の営業時間内
26	矢口第二保育園(矢口2-21-16-101)	事務室内 月~土 7:15~18:15
27	矢口特別出張所(矢口2-21-14)	玄関付近 全日 24時間
28	矢口区民センター(矢口2-21-14)	温水プール内監視室 月~日 9:30~21:15
29	セブンイレブン大田区矢口2丁目店(矢口2-15-7)	店舗内 店舗の営業時間内
30	矢口小学校(多摩川1-18-22)	1階昇降口 月~金7:30~22:00/土日8:30~22:00
31	矢口児童館(矢口3-3-20)	事務室内 月~金9:00~18:00/土8:30~17:00
32	多摩川小学校(矢口3-26-25)	1階給食室前 月~金7:30~22:00/土日8:30~22:00

矢口地区の避難所(地震)・AEDマップ



災害時は、近隣同士の共助が重要となります。迅速な救助活動が行えるよう地域にあるAEDの位置を確認しておきましょう。

凡例 地震時の避難所 AED(全日・24時間使用可能) AED(使用可能時間等が限定)



避難所は自治会・町会ごとに指定されています

- 【千鳥小学校】 矢口北、矢口中
- 【矢口西小学校】 下丸子三丁目、下丸子四丁目、パークハウス多摩川、ザ・リバープレイス
- 【矢口中学校】 矢口南、下丸子東、下丸子27号、多摩川ハイム、ブラウトリエ、シエルズガーデン、東京サーハウス
- 【多摩川小学校】 今泉、古市、矢口二丁目15号館、矢口二丁目16号館、アルス多摩川

※多摩川小学校は地震時の避難所ですが、水災害時は家屋倒壊等氾濫想定区域となるため避難所にはなりません。