

# こども文教委員会 案件一覧

(令和6年12月2日・3日開催分)

## ○付託議案審査 1件

部局	上程順	件名	資料番号	説明者（所管課長名等）
委員会 教育	1	第128号議案 大田区立図書館の指定管理者の指定について	1	後藤 大田図書館長

## ○請願・陳情審査 1件

	上程順	件名	資料番号	説明者（所管課長名等）
付新 託 分規	1	6第53号 東調布中学校改築に関する陳情	6-53	小野澤 教育施設担当課長

## ○補正予算案の説明 1件

部局	報告順	件名	資料番号	説明者（所管課長名等）
委員会 教育	1	令和6年度一般会計第3次補正予算案の概要について（教育総務部）	1	鈴木 教育総務課長

## ○所管事務報告 3件

部局	報告順	件名	資料番号	説明者（所管課長名等）
共通	1	学童保育（一時利用）における学童保育料のキャッシュレス決済の試行について	1	長岡 教育総務部副参事（教育地域力担当） 青木 子育て支援事業調整担当課長
委員会 教育委	2	令和7年度放課後ひろば運営委託事業者の選定結果について	1	長岡 教育総務部副参事（教育地域力担当）
家庭部 子ども	3	子ども家庭支援センターの定期利用保育事業の見直しについて	1	松尾 子ども家庭支援センター所長

第128号議案 大田区立図書館の指定管理者の指定について

1 指定管理候補者及びその期間、現在の指定管理者及びその期間、応募団体数

番号	施設の名称	期間 令和7年4月1日から 令和12年3月31日まで(5年間)	応募 団体 数	期間 令和2年4月1日から 令和7年3月31日まで(5年間)
		指定管理候補者名 所在地		現在の指定管理者名
1	大田区立大森南図書館	テルウェル東日本株式会社 江東区深川二丁目7番6号	5	テルウェル東日本株式会社
2	大田区立大森東図書館	株式会社ヴィアックス 中野区弥生町二丁目8番15号	2	株式会社ヴィアックス
3	大田区立大森西図書館	株式会社ヴィアックス 中野区弥生町二丁目8番15号	2	株式会社ヴィアックス
4	大田区立入新井図書館	丸善雄松堂株式会社 中央区日本橋二丁目3番10号	3	株式会社ブックチェーン
5	大田区立馬込図書館	株式会社図書館流通センター 文京区大塚三丁目1番1号	1	株式会社図書館流通センター
6	大田区立池上図書館	株式会社図書館流通センター 文京区大塚三丁目1番1号	1	株式会社図書館流通センター
7	大田区立久が原図書館	共同事業体JCS/NPTグループ ※	2	共同事業体JCS/NPTグループ ※
8	大田区立洗足池図書館	株式会社図書館流通センター 文京区大塚三丁目1番1号	1	株式会社図書館流通センター
9	大田区立浜竹図書館	テルウェル東日本株式会社 江東区深川二丁目7番6号	5	テルウェル東日本株式会社
10	大田区立羽田図書館	テルウェル東日本株式会社 江東区深川二丁目7番6号	6	テルウェル東日本株式会社
11	大田区立六郷図書館	株式会社ヴィアックス 中野区弥生町二丁目8番15号	1	株式会社ヴィアックス
12	大田区立下丸子図書館	株式会社ヴィアックス 中野区弥生町二丁目8番15号	2	株式会社ヴィアックス
13	大田区立多摩川図書館	株式会社図書館流通センター 文京区大塚三丁目1番1号	1	株式会社図書館流通センター
14	大田区立蒲田図書館	共同事業体JCS/NPTグループ ※	2	共同事業体JCS/NPTグループ ※
15	大田区立蒲田駅前図書館	株式会社図書館流通センター 文京区大塚三丁目1番1号	1	株式会社図書館流通センター
※共同事業体JCS/NPTグループ 代表法人 日本コンベンションサービス株式会社 千代田区霞が関一丁目4番2号 大同生命霞が関ビル 構成法人 野村不動産パートナーズ株式会社 新宿区西新宿一丁目26番2号				

2 選考経過

- (1) 募集要項公表日 令和6年5月10日から
- (2) 応募書類受付期間 令和6年6月20日から6月25日まで
- (3) 一次審査(書類審査) 令和6年6月26日から7月26日まで
- (4) 一次審査結果通知 令和6年7月29日
- (5) 二次審査(プレゼンテーション) 令和6年8月5日・6日
- (6) 二次審査結果通知 令和6年8月21日

### 3 選考基準及び第1順位者の得点

番号	審査項目	事業計画 (管理運営・危機管理・事業運営など)	収支計画 (収支予算書)	プレゼンテーション 及びヒアリング	総合得点
	配点				
	施設の名称 (第1順位者)	700	150	150	1,000
1	大田区立大森南図書館 (テルウェル東日本株式会社)	565	126	124	815
2	大田区立大森東図書館 (株式会社ヴィアックス)	559	150	122	831
3	大田区立大森西図書館 (株式会社ヴィアックス)	559	150	122	831
4	大田区立入新井図書館 (丸善雄松堂株式会社)	446	150	107	703
5	大田区立馬込図書館 (株式会社図書館流通センター)	581	150	131	862
6	大田区立池上図書館 (株式会社図書館流通センター)	585	150	130	865
7	大田区立久が原図書館 (共同事業体JCS/NPTグループ)	511	144	111	766
8	大田区立洗足池図書館 (株式会社図書館流通センター)	586	150	133	869
9	大田区立浜竹図書館 (テルウェル東日本株式会社)	561	131	118	810
10	大田区立羽田図書館 (テルウェル東日本株式会社)	564	135	116	815
11	大田区立六郷図書館 (株式会社ヴィアックス)	562	150	121	833
12	大田区立下丸子図書館 (株式会社ヴィアックス)	561	150	123	834
13	大田区立多摩川図書館 (株式会社図書館流通センター)	576	150	129	855
14	大田区立蒲田図書館 (共同事業体JCS/NPTグループ)	509	127	112	748
15	大田区立蒲田駅前図書館 (株式会社図書館流通センター)	581	150	130	861

### 4 選考理由 (概要)

- ・基礎項目 (応募資格の有無など) は、応募団体全8団体について必須要件を満たしていた。
- ・専門調査員 (公認会計士) の調査結果は、応募団体全8団体について指定管理者として施設を安全に運営できる良好な経営状況であるとの評価であった。

番号	施設の名称	主な選定理由
1	大森南図書館 (テルウェル東日本株式会社)	外国語お話会の実施や子ども食堂との連携による出張お話会、みらい学園との連携などの活動実績及び新たな提案が評価された。
2	大森東図書館 (株式会社ヴィア)	認知症ミニ講座や児童発達支援・放課後等デイサービス事業所との連携イベントの実施のほか、美術講座、大人

	ックス)	のための朗読会など幅広い利用者に向けた事業の活動実績及び新たな提案が評価された。
3	大森西図書館 (株式会社ヴィアックス)	大森町を元気にするプロジェクトの立ち上げや、大森西の写真展の開催、近隣大学病院との連携など地域との連携による活動実績及び新たな提案が評価された。
4	入新井図書館 (丸善雄松堂株式会社)	「おおた教育ビジョン」等を十分に理解し、図書館業務に精通したスタッフの配置や地域の特性を踏まえた具体的かつ実現性の高い自主事業の提案が評価された。
5	馬込図書館(株式会社図書館流通センター)	特殊コレクション「馬込文士村資料室」「城昌幸記念文庫」を所蔵し、馬込の地域特性に合わせた事業や馬込図書館福祉フェスの実施による地域連携事業等の活動実績及び新たな提案が評価された。
6	池上図書館(株式会社図書館流通センター)	区内最多の利用者数である当館において、適切な運営を行い、予約本自動受取機の管理運用や他自治体からの視察対応等、他館にない独自の業務を着実に対応した運営実績及び新たな提案が評価された。
7	久が原図書館 (共同事業体 JCS/NPT グループ)	ユニバーサルデザインに配慮した館内の見直しや他館への視察による利用者目線を意識したサービス等の改善など、幅広い利用者に対し図書館サービスの充実を図った運営実績及び新たな提案が評価された。
8	洗足池図書館 (株式会社図書館流通センター)	利用者数の多い当館において、利用者満足度も高く、安定的に運営が図られているほか、勝海舟記念館等との連携事業など、地域の特色を生かした自主事業等の活動実績及び新たな提案が評価された。
9	浜竹図書館(テルウェル東日本株式会社)	浜竹まつりの実施や濱竹寄席の実施など、幅広い利用者に向けた事業の実施、近隣の高齢者住宅や保育園との連携等の活動実績及び新たな提案が評価された。
10	羽田図書館(テルウェル東日本株式会社)	郷土博物館との連携事業、デジタルアート展やアニメクリエイター・怪談師などを招いた新たな事業の取組の実施や、姉妹都市セーラム市との国際交流等の活動実績及び新たな提案が評価された。
11	六郷図書館(株式会社ヴィアックス)	六郷 BASE との連携事業や大田翔裕園への移動図書館の実施などにより、多くの方に図書館サービスの提供を図り、積極的な事業展開及び新たな提案が評価された。
12	下丸子図書館 (株式会社ヴィアックス)	子ども・子育て支援特設コーナーの管理運営や、分担収集に関連したイベント等の実施、地域団体等との連携事業等の活動実績及び新たな提案が評価された。
13	多摩川図書館 (株式会社図書館流通センター)	書架スペースの安全性に配慮しつつ、本を手に取りやすい居心地の良い空間づくりや、利用者から評価が高い特設展示・ミニ展示の運営実績及び新たな提案が評価された。
14	蒲田図書館(共	地域団体や町工場などと連携した事業の実施や地域情

	同 事 業 体 JCS/NPT グループ)	報を紹介する取組みなど地域に根差した運営実績及び新たな提案が評価された。
15	蒲田駅前図書館 (株式会社図書館流通センター)	医療・介護情報特設コーナーの管理運営や、関連事業の実施、調べる学習コンクールの事務局としての活動実績及び新たな提案が評価された。

- ・ これらを総合的に評価した結果、選定委員の合議により指定管理候補者として選定した。

## 改築に向けた基本設計が完了しました！

この度、東調布中学校改築の基本設計が完了しましたので報告します。既存の校舎配置、豊かな緑など、地域にとって心に残る想いを大切に継ぐ「まちの風景」となる学校を目指しました。改築にあたっては段階的な工事スケジュールを採用し、コンパクトな仮設校舎と早期の新校舎利用を可能とすることで良好な教育環境を保つとともに、周辺環境への影響に配慮した建替え計画としました。新設される地域図書館は誰もが訪れやすい施設となるよう各階の機能配置やバリアフリーに配慮した計画としました。中学校との連携を意識し中高生向けコーナーの充実など、多くの方にとっての学びの場となります。

## 設計方針 5 つのポイント

1	2	3	4	5
<b>魅力のある教育環境づくり</b> 学年間の「つながり」を促す新たな学びの場 学年ラウンジ CR CR CR CR CR ユニットの「まとまり」 ※CR：普通教室	<b>安心安全な学校づくり</b> アプローチ 昇降口 校舎 見通しが良いグラウンド 正門 死角が少なく見守りやすい	<b>地域をつなぎ共に育つ交流の拠点づくり</b> 地域図書館 学校	<b>周辺環境に配慮した施設計画</b> 緑化による緩衝帯 十分な距離 隔離 グラウンド 校舎 歩道	<b>持続可能な学校整備 脱炭素の促進</b> 太陽 風 雨 庇・バルコニー 既存樹木と丘の保存活用

## 配置計画

既存校舎の建物配置を踏襲した建物配置と、グラウンドの丘の一部を残すことにより、土地の記憶を継承し、新たな中学校と地域図書館が街の風景となる配置計画とします。

現状の配置図

改築後の配置案（基本設計）

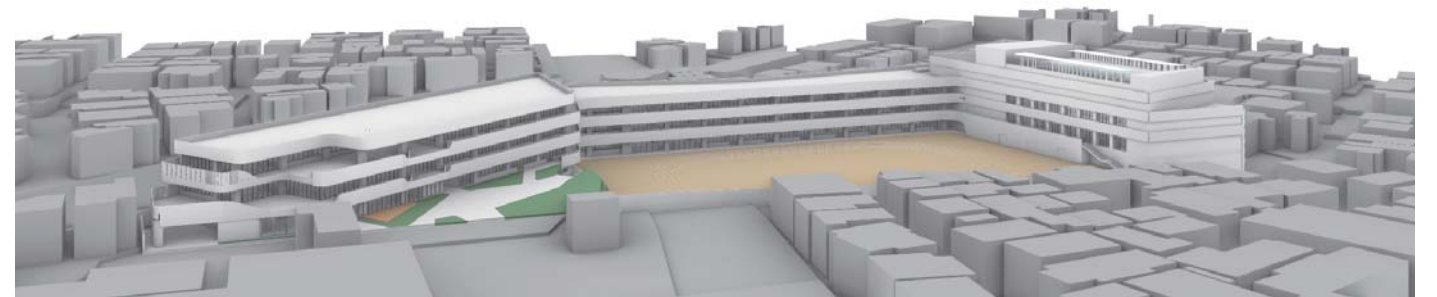
アプローチ広場の確保 幅員 2メートル以上の歩行者通路を整備

## 建築概要

- ・延床面積：約 12,595m<sup>2</sup>
- ・建築面積：約 4,500m<sup>2</sup>
- ・階数：地上 5 階
- ・構造：鉄筋コンクリート造
- ・建物高さ：約 19.55m



## 完成予想図



グラウンド側鳥瞰イメージ

## 今後のスケジュール（予定）

工程	令和6年度	令和7年度	令和8年度	令和9年度	令和10年度	令和11年度	令和12年度	令和13年度	令和14年度	令和15年度
	STEP1 仮設校舎建設	STEP2 既存東・北校舎解体	STEP3 新校舎Ⅰ期建設	STEP4～STEP8						

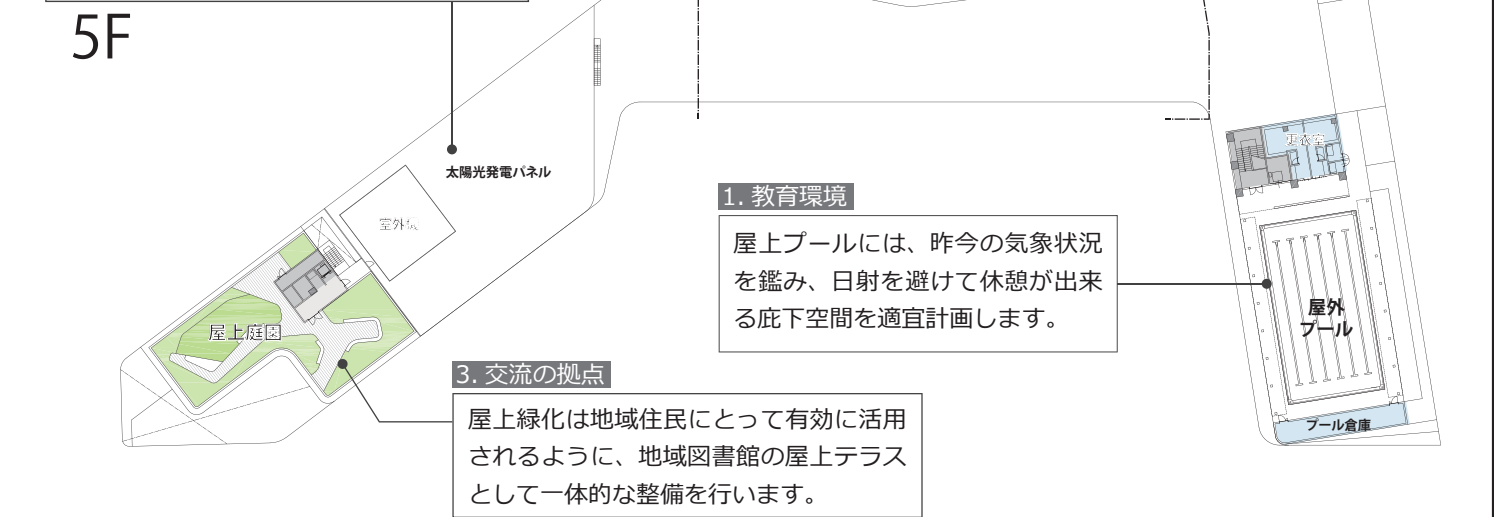
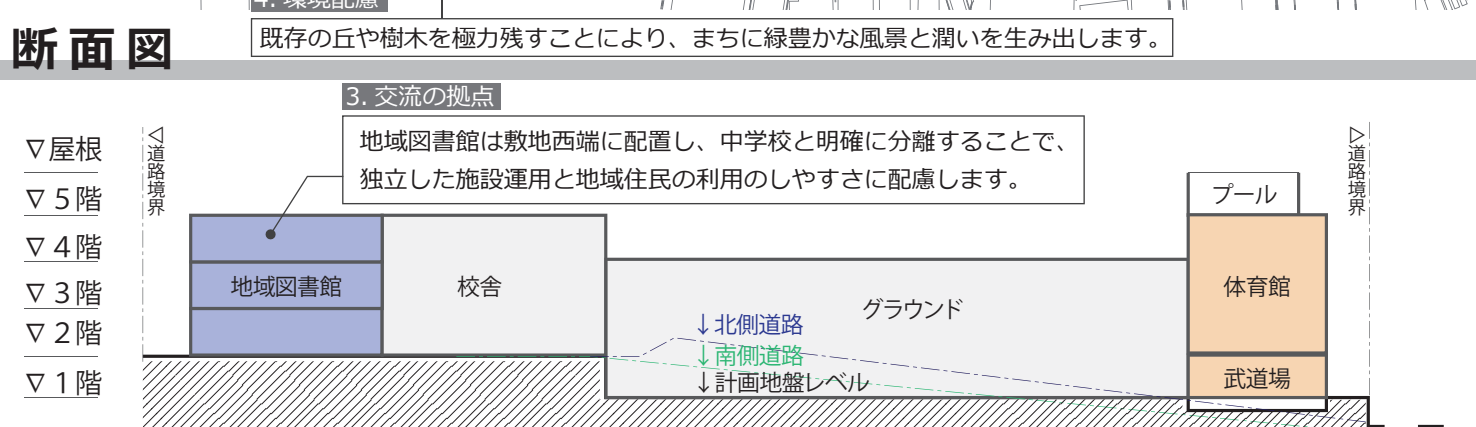
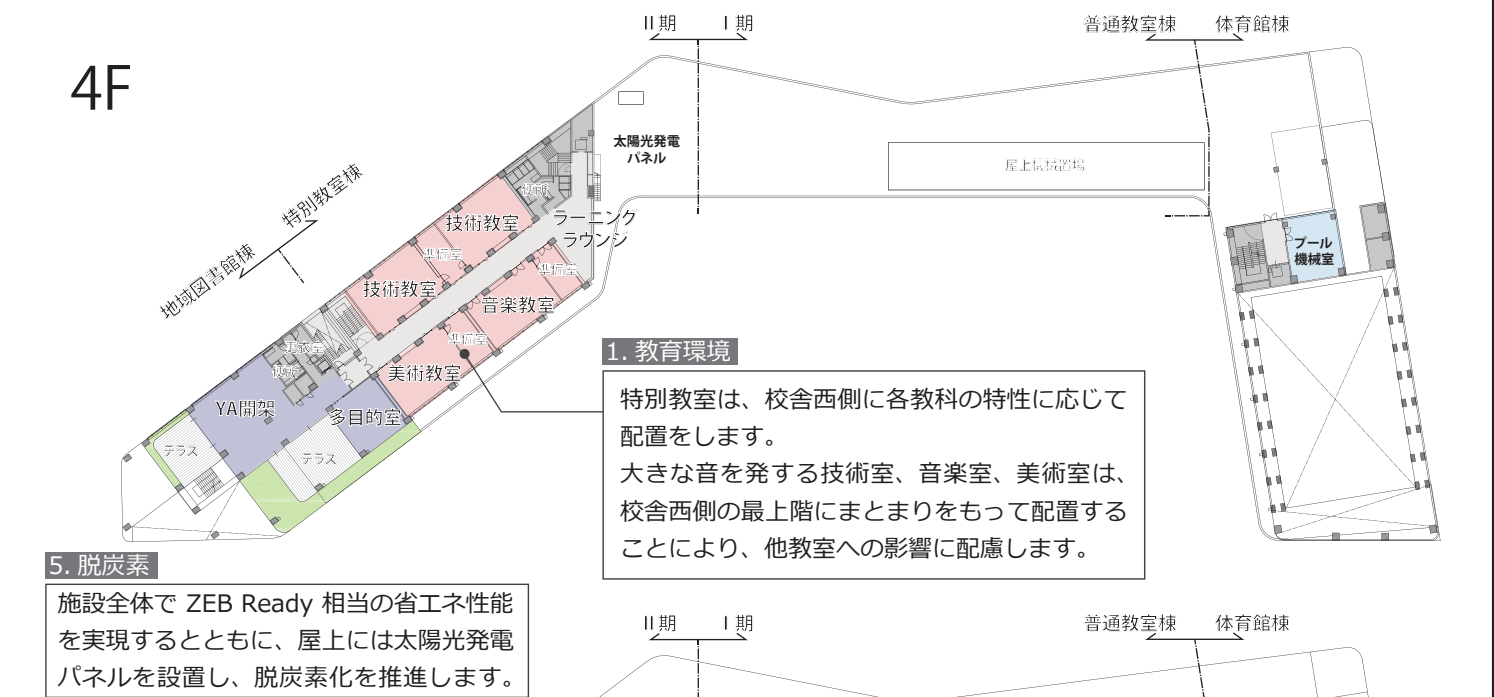
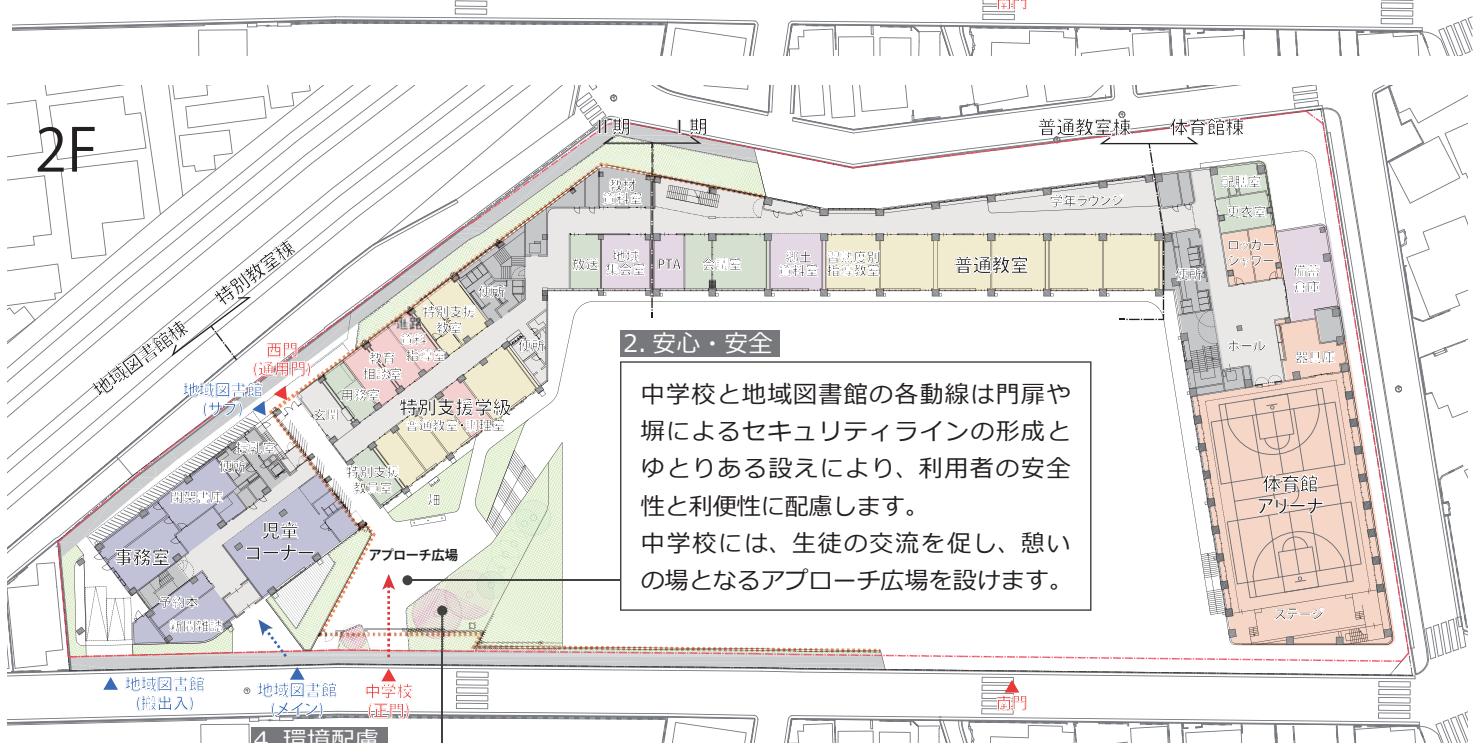
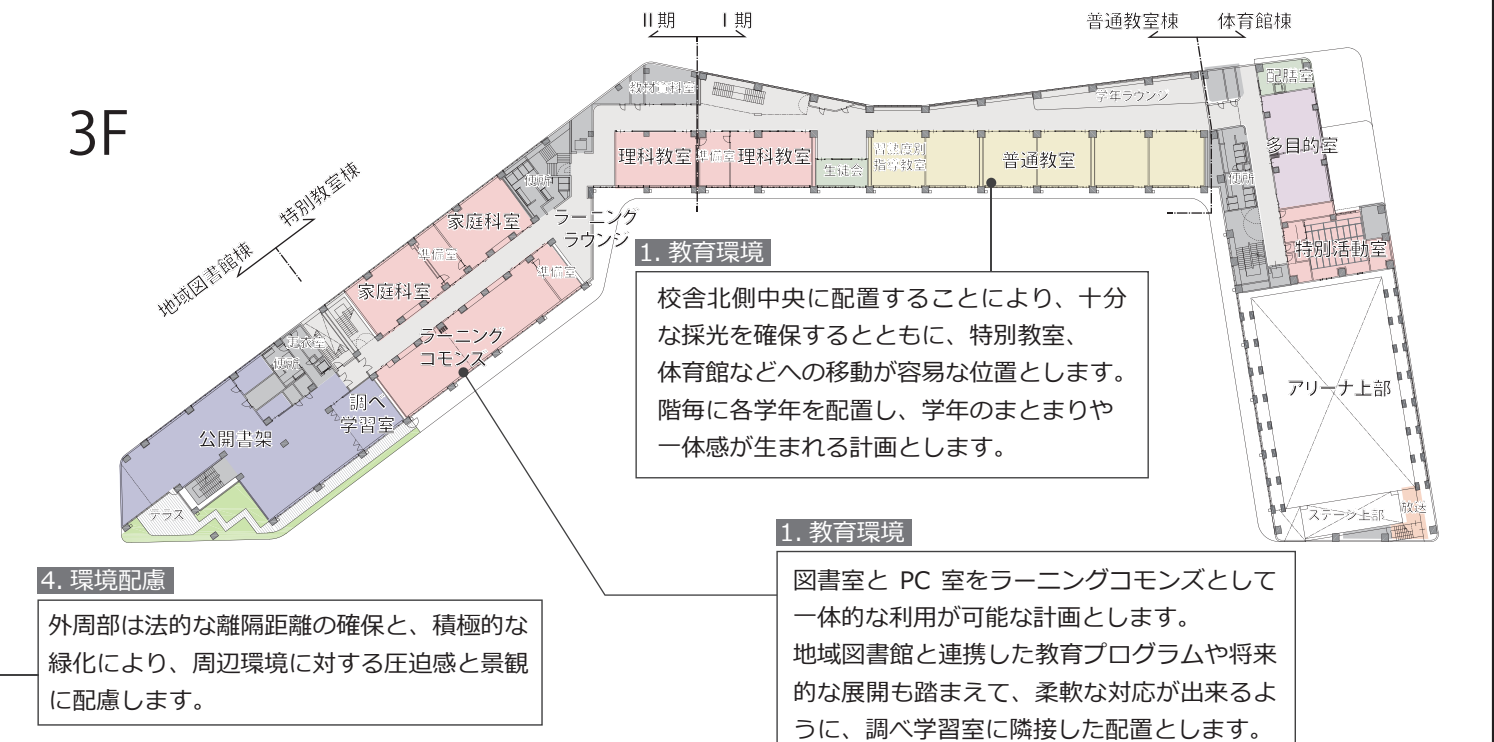
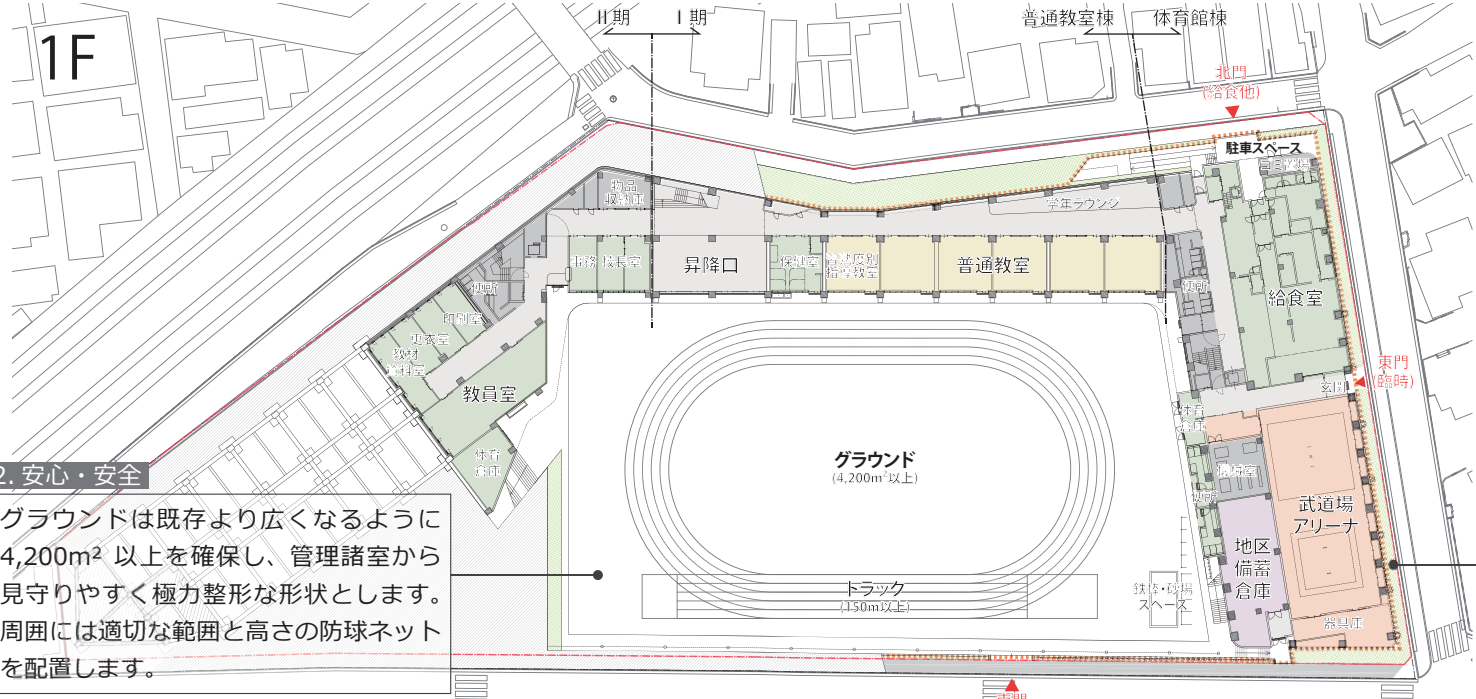
※スケジュール（予定）は現時点のもので、今後変更になる可能性があります。

<b>STEP 1 仮設校舎建設</b> 大規模な造成を避け既存のみどりを保存 工事・生徒の動線を明確に分けることにより全工事期間で生徒・教職員の安全を確保	<b>STEP 2 東側既存校舎解体</b> 西側校舎の利用によりコンパクトな仮設校舎 コンパクトな仮設校舎計画により、安全な屋外活動スペースを確保	<b>STEP 3 新校舎Ⅰ期工事</b> 外構整備 Ⅰ期建設 工事エリアを明確に分離し、防音パネルにより周辺への影響を最小化
<b>STEP 4 仮設校舎改修工事</b> ②内部改修 春休み期間に新校舎へ引越し、一学期から普通教室・プール・体育館の使用が可能	<b>STEP 5 西側既存校舎解体</b> 新校舎の利用によってコンパクトな仮設校舎 西側既存校舎と体育館の同時解体により、自由度の高い地域図書館の計画が可能	<b>STEP 6 新校舎Ⅱ期工事</b> 外構整備 Ⅱ期建設 十分な工事エリアを確保し、既存のみどりを残しながら、地域図書館・特別教室を建設
<b>STEP 7 引越し / 仮設校舎解体</b> 新校舎Ⅱ期工事完了後から中学校校舎・地域図書館使用開始が可能	<b>STEP 8 外構・グラウンド整備</b> グラウンド及び、外構を段階的に整備して全ての工事を完了	

新築工事・改修工事	生徒動線
解体工事	サービス
仮グラウンド	工事
仮囲い(防音)	誘導員

# 平面ゾーニング図

敷地の北側および東西側に大きなコの字を描いて集約した配置とし、グラウンドを最大限確保します。地域図書館、地域開放、体育施設それぞれの用途ごとに明確で利用しやすいゾーニングとすることにより、施設間の連携や地域との交流がスムーズに行える平面計画とします。



令和6年度 一般会計第3次補正予算案の概要について(教育総務部)

債務負担行為補正

追加

(単位:千円)

No.	事項名	債務負担期間	限度額	事項説明
1	中学校教師用指導書の購入	令和7年度	74,748	1 事業目的 中学校教師用指導書の購入 2 事業内容 経費 74,748 本年度予算計上額 0 来年度債務負担額 74,748 3 契約締結年度 令和6年度

変更

(単位:千円)

No.	事項名	債務負担期間	限度額	事項説明
1	補正後 矢口西小学校改築工事(第1期)	令和7年度～11年度	7,012,895	1 事業目的 矢口西小学校改築工事(第1期) 2 事業内容 経費 7,688,511 本年度予算計上額 675,616 来年度以降債務負担額 7,012,895
	補正前 矢口西小学校改築工事(第1期)	令和7年度～10年度	7,012,895	1 事業目的 矢口西小学校改築工事(第1期) 2 事業内容 経費 7,688,511 本年度予算計上額 675,616 来年度以降債務負担額 7,012,895



こども文教委員会 令和6年12月2・3日
教育委員会事務局 資料1番 こども家庭部
所管 教育総務課 子育て支援課

学童保育（一時利用）における学童保育料の  
キャッシュレス決済の試行について

1 実施内容

学童保育料を金融機関窓口での納付書払いとしている学童保育（一時利用）について、保護者の負担軽減を図るため、キャッシュレス決済を一部施設で試行する。

2 対象施設

高畑児童館、南馬込四丁目児童館

3 実施時期

令和7年1月6日（月）から

4 その他

試行による検証を行い、全施設に拡大していく予定

## 令和7年度放課後ひろば運営委託事業者の選定結果について

### 1 受託候補者

No.	放課後ひろば名	受託候補者
1	入新井第五放課後ひろば (入新井第五小学校内)	株式会社 東急キッズベースキャンプ 川崎市中原区小杉町1-403 武蔵小杉タープレイス18階
2	蒲田放課後ひろば (蒲田小学校内)	株式会社 学研ココファン・ナーサリー 品川区西五反田二丁目11番8号
3	調布大塚放課後ひろば (調布大塚小学校内)	株式会社 日本ダイケアセンター 千代田区神田猿楽町二丁目2番3号
4	中萩中放課後ひろば (中萩中小学校内)	株式会社 ポピンズエデュケア 渋谷区広尾五丁目6番6号
5	道塚放課後ひろば (道塚小学校内)	株式会社 明日葉 港区芝四丁目13番3号 PMO 田町東10F

### 2 選定理由

各受託事業者とも、以下の理由により良好な運営が期待できる点から選定に至った。

- (1) 入新井第五：運営実績や企画提案内容等において評価が高かった。
- (2) 蒲田：人材確保・人材育成の観点や企画提案内容等において評価が高かった。
- (3) 調布大塚：安全管理の観点や企画提案内容等において評価が高かった。
- (4) 中萩中：運営実績や人材確保・人材育成の観点等において評価が高かった。
- (5) 道塚：運営実績や放課後ひろば事業への理解等において評価が高かった。

### 3 応募事業者数

- (1) 入新井第五放課後ひろば 3事業者
- (2) 蒲田放課後ひろば 2事業者
- (3) 調布大塚放課後ひろば 2事業者
- (4) 中萩中放課後ひろば 2事業者
- (5) 道塚放課後ひろば 5事業者

### 4 選定経過

公表期間	令和6年7月31日から8月30日まで
一次審査（書類審査）	令和6年9月13日から10月11日まで
二次審査（プレゼンテーション）	中萩中・道塚 : 令和6年11月8日 入五・蒲田・調布大塚 : 令和6年11月12日
二次審査結果通知	令和6年11月27日

こども文教委員会 令和6年12月2・3日
こども家庭部 資料1番
所管 子ども家庭支援センター

## 子ども家庭支援センターの定期利用保育事業の見直しについて

子ども家庭支援センターで所管している保育室（保育室サン御園含む）については、区民ニーズの変化に合わせて、以下のとおり令和7年度から定期利用保育事業の受入れを段階的に見直し、一時預かり事業を拡充する。

### 1 定期利用保育事業の見直しの理由

待機児童の解消に伴い、定期利用保育事業の利用ニーズが減少している一方、一時預かり事業の区民ニーズに対応する必要があるため。

### 2 募集計画

#### (1) キッズなルーム大森（子ども家庭支援センター大森）

種別	令和6年度	令和7年度	令和8年度
定期利用保育事業	6名	※3名	0名
一時預かり事業	12名	15名	18名

#### (2) キッズなルーム六郷（子ども家庭支援センター六郷分室）

種別	令和6年度	令和7年度	令和8年度
定期利用保育事業	6名	※3名	0名
一時預かり事業	10名	13名	16名

#### (3) 保育室サン御園

種別	令和6年度	令和7年度	令和8年度
定期利用保育事業	6名	※3名	0名
一時預かり事業	10名	13名	16名

※ 令和7年度定期利用保育事業の募集については、全施設2歳児のみとする。